



ABWASSER- UND HOCHWASSERSCHUTZVERBAND
WIESLOCH

Haushaltsplan 2026

Inhaltsverzeichnis

Stichwortverzeichnis	3
Einwohnerzahlen, Statistische Daten	4
Verbandsorgane	5
Organisationsplan	6
Vorbericht	7
Haushaltssatzung	12
Gesamthaushalt	14
Teilhaushalte	17
Übersicht über die Zuordnung der Produktbereiche und Produktgruppen zu den Teilhaushalten	42
Stellenplan	44
Finanzplan	47
Investitionsprogramm	51
Verpflichtungsermächtigungen	55
Übersicht über den voraussichtlichen Stand der Schulden, der Rückstellungen, der Entwicklung der Liquiditätsreserven sowie Übersicht über die Kennzahlen zur Beurteilung der finanziellen Leistungsfähigkeit	56
Verbandsumlage	60

** Die Teilhaushalte sind jeweils wie folgt gegliedert:*

1. *Organisationsplan (organisationsorientierte Gliederung)*
2. *Teilhaushalt (Ergebnishaushalt und Finanzhaushalt)*
3. *Produktbereiche, Produktgruppen und Produkte*

Stichwortverzeichnis

Abwasserableitung	28	Teilhaushalt 2.1	28
Abwasserreinigung	33	Teilhaushalt 2.2	33
		Teilhaushalt 3	38
Baumaßnahmen	10	Umweltmanagement	18
Betriebsausschuss	5		
Controlling	23	Verbandskasse	23
Einwohner	4	Verbandsorgane	5
Einwohnerwerte Industrie	4	Verbandsumlage	58
Elektrotechnik	38	Verbandsversammlung	5
Ergebnishaushalt	14	Verpflichtungsermächtigung	53
		Vorbericht	7
Finanzhaushalt	15	Zentralbereich	17
Finanzplan	45	Zentrale Funktionen	15
Finanzwirtschaft	22		
Flächen	4		
Gesamtergebnishaushalt	14		
Gesamtfinanzhaushalt	15		
Grundstücks- und Gebäudeverwaltung	23		
Hauptverwaltung	23		
Haushaltssatzung	12		
Haushaltsquerschnitt	16		
Hochwasserschutz	28		
Indirekteinleiterkontrolle	28		
Innere Verwaltung	22		
IT-Service	39		
Kassenkredite	13		
Kennzahlen finanz. Leistungsfähigkeit	57		
Kreditermächtigung	12		
Liquidität	56		
Maschinentechnik	34		
Personalaufwand	8		
Personalwesen	23		
Poststelle	23		
Presse- und Öffentlichkeitsarbeit	18		
Rückstellungen	55		
Schulden	55		
Sonstige Dienstleistungen	33		
Stellenplan	42		
Steuerung	18		
Steuerungsunterstützung	23		
Teilhaushalt 1	22		

Einwohnerzahlen der Mitgliedsgemeinden (Wiesloch, Dielheim, Rauenberg, Mühlhausen, Leimen)

nach der Fortschreibung des Statistischen Landesamtes

am 30. Juni 2023 53.543

am 30. Juni 2024 54.034

Einwohnerwerte der Industrie (Betriebe > 1.000 cbm Wasserbezug)

Wiesloch	Dielheim	Rauenberg	Mühlhausen	Leimen	Gesamt
9.522	163	620	200	0	10.505

zuzüglich Einwohnerwerte durch externe Konzentratanlieferungen und Eigenbelastungen.

Zu entwässernde Flächen - ha -

Wiesloch	Dielheim	Rauenberg	Mühlhausen	Leimen	Gesamt
428,33	142,42	136,00	114,48	50,47	871,70

Verbandsorgane

Verbandsvorsitzender:	Elkemann, Dirk
Erster Stellvertreter:	Spanberger, Jens
Zweiter Stellvertreter:	Vakant

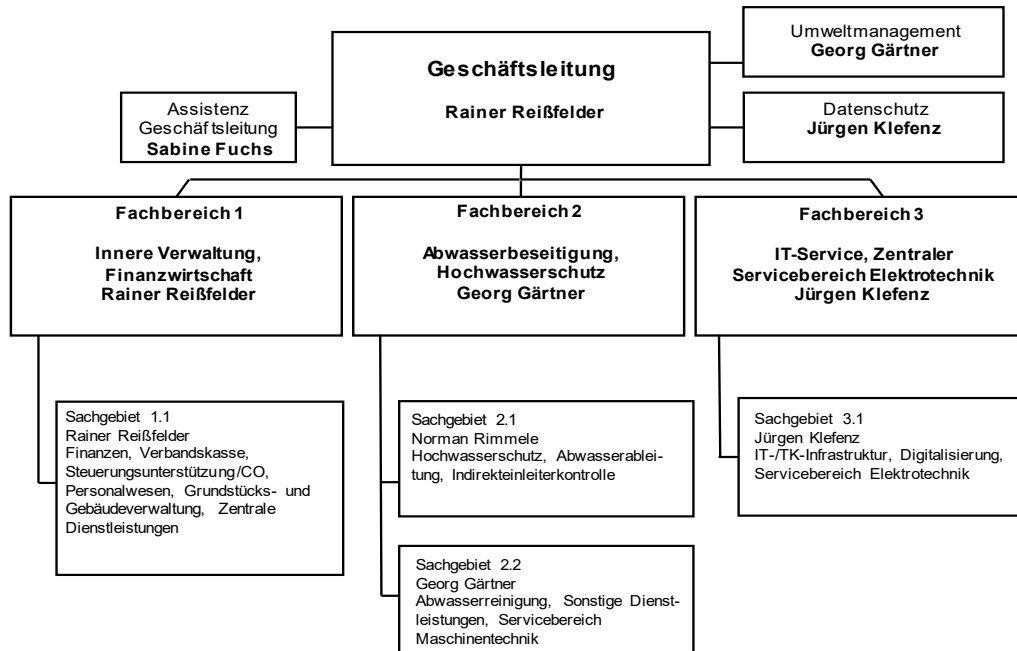
Verbandsversammlung

Breuning, Reiner	Wiesloch
Dortants, Barbara	Wiesloch
Elkemann, Dirk	Wiesloch
Rausch-Förster, Monika	Wiesloch
Zedlitz, Bettina	Wiesloch
Ziehensack, Richard	Wiesloch
Dörre, Tobias	Dielheim
Glasbrenner, Thomas	Dielheim
Barthel, Jan	Rauenberg
Hütt-Berger, Christiane	Rauenberg
Becker, Hans	Mühlhausen
Spanberger, Jens	Mühlhausen
Ehret, John	Leimen
Kurz, Mathias	Leimen

Betriebsausschuss

Ehret, John	Leimen
Elkemann, Dirk	Wiesloch
Glasbrenner, Thomas	Dielheim
Hütt-Berger, Christiane	Rauenberg
Spanberger, Jens	Mühlhausen

Organisationsplan



Vorbericht

Gesamthaushalt

Gesamtergebnishaushalt

Ergebnishaushalt Ertrags- und Aufwandsarten	Ergebnis 2024 EUR	Ansatz 2025 EUR	Ansatz 2026 EUR
	1	3	3
2. Zuweisungen und Zuwendungen, Umlagen	5.577.538	5.898.000	6.393.000
3. Aufgelöste Investitionszuwendungen und -beiträge	622.484	752.000	756.000
6. Sonstige privatrechtliche Leistungsentgelte	399.733	315.300	387.500
7. Kostenerstattungen und Kostenumlagen	185.701	217.300	131.500
8. Zinsen und ähnliche Erträge	3.104	5.000	5.000
9. Aktivierte Eigenleistungen u. Bestandsveränderungen	83.340	24.000	45.000
10. Sonstige ordentliche Erträge	17.091	0	0
11. Ordentliche Erträge (Summe aus Nr. 2 bis 10)	6.888.992	7.211.600	7.718.000
12. Personalaufwendungen	-1.639.220	-1.790.000	-1.878.000
14. Aufwendungen für Sach- und Dienstleistungen	-2.471.710	-2.427.500	-2.668.300
15. Abschreibungen	-2.090.435	-2.370.000	-2.460.000
16. Zinsen und ähnliche Aufwendungen	-227.417	-294.000	-344.000
18. Sonstige ordentliche Aufwendungen	-460.210	-330.100	-367.700
19. Ordentliche Aufwendungen (Summe aus Nr. 12 bis 18)	-6.888.992	-7.211.600	-7.718.000
20. Veranschlagtes ordentliches Ergebnis (Saldo aus Nr. 11 und 19)	0	0	0
21. Außerordentliche Erträge	0	0	0
22. Außerordentliche Aufwendungen	0	0	0
23. Veranschlagtes Sonderergebnis (Saldo aus Nr. 21 u. 22)	0	0	0
24. Veranschlagtes Gesamtergebnis (Summe aus Nr. 20 u. 23)	0	0	0

Der vorliegende Haushaltsplan weist im Ergebnishaushalt Erträge und Aufwendungen in Höhe von 7,7 Mio. € aus.

Im Vergleich zum Haushaltsansatz des Jahres 2025 erhöhen sich die Erträge und Aufwendungen um 507 T€. Zurückzuführen ist dies insbesondere auf gestiegene Aufwendungen für Sach- und Dienstleistungen.

Ordentliche Erträge

Zuwendungen und allgemeine Umlagen:

Die Betriebs- und Finanzkostenumlage wird mit insgesamt 6,4 Mio. € veranschlagt. Die Umlageforderung an die Mitglieder steigt im Vergleich zur Vorperiode um 495 T€.

Die *Auflösung der Investitionszuwendungen* erfolgt in Höhe der Abschreibungen auf das jeweils bezuschusste Anlagengut. Im kommenden Jahr entspricht dies einer Auflösung von 756 €.

Im Vergleich zum laufenden Haushaltsjahr verändert sich dieser Posten nur marginal um 4 T€.

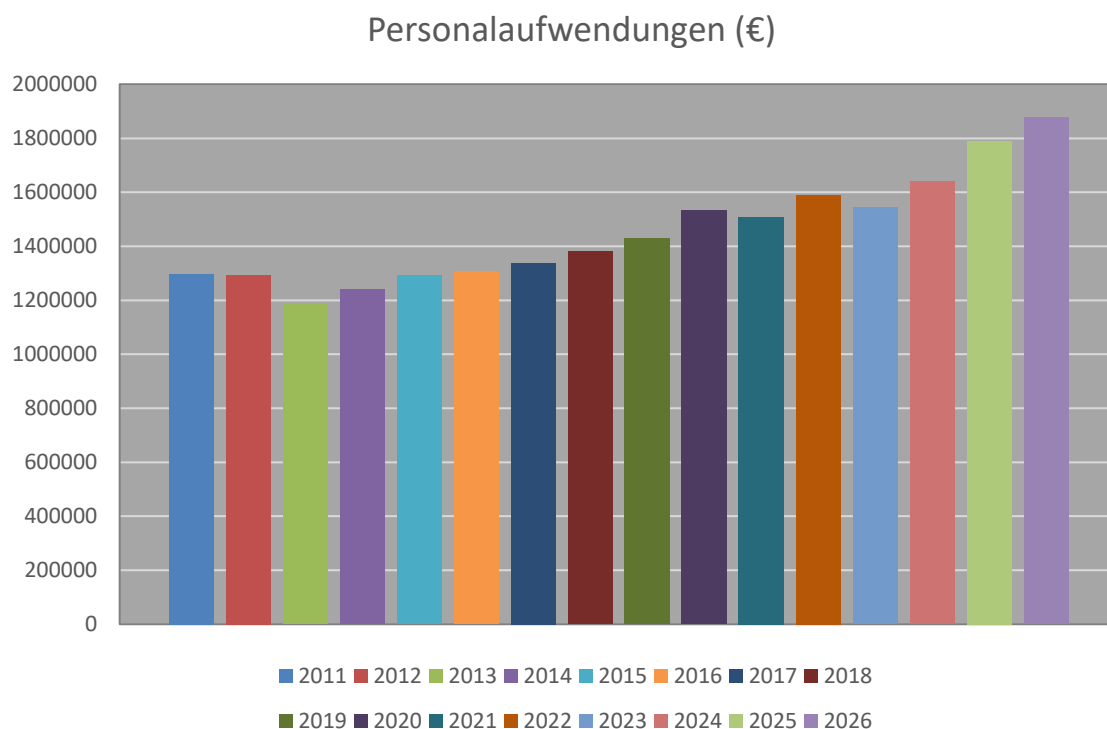
Die *Privatrechtlichen Leistungsentgelte* umfassen die Erlöse für die Annahme von Fettwasser, Fäkalien und weiterer Konzentrate sowie für die Reinigung von Kanalsand. Außerdem werden hierunter auch Erträge aus Verkäufen (u. a. Stromeinspeisung) und Miet- und Pächterträge verbucht. Für das kommende Haushaltsjahr erwarten wir hier Umsatzerlöse von 387 T€. Dies entspricht einer Erhöhung um 72 T€.

Bei den *Kostenerstattungen* gehen wir von einem deutlichen Rückgang um 86 T€ auf 132 T€ aus. Hier entfallen die Einmaleffekte des Jahres 2025 (Beihilfe für gewässerökologische Untersuchung des Leimbachs und der Nebengewässer) in Höhe von 90 T€. Unter dieser Ertragsart werden außerdem Kostenerstattungen der Gemeinde Nußloch für die Abwasserreinigung des Ortsteils Maisbach, Kostenerstattungen für die im Auftrag der Mitglieder durchzuführenden Unterhaltungsarbeiten an Pumpwerken, Regenwasserbehandlungsanlagen und Hochwasserschutzeinrichtungen der Mitglieder sowie weitere Kostenerstattungen verbucht. Hier sind jeweils keine nennenswerten Veränderungen geplant.

Bei den zu *aktivierenden Eigenleistungen* unseres Personals wird eine Steigerung um 21 T€ auf 45 T€ prognostiziert. Weitere Ausführungen hierzu sind dem Investitionsprogramm zu entnehmen.

Ordentliche Aufwendungen

Die *Personalaufwendungen* werden mit 1,88 Mio. € veranschlagt. In den Planansatz fließen die beschlossene Tarifierhöhung von rd. 2 % bezogen auf das Gesamtjahr sowie eine Stellenanhebung um eine Stelle und Höhergruppierungen ein. Im Vergleich zum lfd. Haushaltsjahr steigen die Personalaufwendungen voraussichtlich um 88 T€ (4,9 %).



Anmerkung: Personalaufwendungen 2011 - 2024: tatsächliches Jahresergebnis
 Personalaufwendungen 2025 + 2026: Planansatz

Für *Sach- und Dienstleistungen* prognostizieren wir Aufwendungen in Höhe von 2,67 Mio. €. Die größten Kostenträger sind hier wiederum die Unterhaltungskosten für die technischen Anlagen in Höhe von 893 T€ (+72 T€), die Entsorgungskosten für Klärschlämme mit 790 T€ (+110.000 €) sowie die Aufwendungen für Strom- und Gasbezug in Höhe von 345 T€ (-68 T€). Bei den Aufwendungen für die technischen Anlagen schlagen insbesondere die turnusmäßige Dokumentation des Zustands der Verbandskanäle (210 T€) sowie Aufwendungen im Zusammenhang mit der Erteilung der wasserrechtlichen Genehmigungen zum Betrieb der Regenüberlaufbecken in Höhe von 98 T€ zu Buche.

Beide Positionen waren bereits im Jahr 2025 zur Ausführung vorgesehen, müssen aber wegen nicht termin-gerechter Abgabe der Vorleistungen erneut veranschlagt werden.
Insgesamt steigen die Planansätze für die Sach- und Dienstleistungen im Vergleich zur Vorperiode um 241 T€.

Für die *planmäßigen Abschreibungen* auf das Anlagenvermögen werden 2,46 Mio. € veranschlagt. Das ent-spricht einer Erhöhung um 90 T€ im Vergleichszeitraum.

Aufgrund der steigenden Verschuldung steigen die Planzahlen für *Zinsaufwendungen* um 50 T€ auf 344 T€.

Für *sonstige ordentliche Aufwendungen* werden 368 T€ veranschlagt. Im Haushaltsjahr 2026 wird voraus-sichtlich eine Abwasserabgabe in Höhe von 176 T€ zu leisten sein. Daneben werden Aufwendungen für Ver-sicherungen (84 T€) sowie weitere sonstige Aufwendungen (IT, Zertifizierungen u. a.) veranschlagt.

Gesamtfinanzhaushalt

Finanzhaushalt Einzahlungs- und Auszahlungsarten	Ergebnis 2024	Ansatz 2025	Ansatz 2026
	EUR	EUR	EUR
	1	3	3
2. Zuweisungen und Zuwendungen und allgemeine Umlagen	5.515.643	5.898.000	6.393.000
5. Sonstige privatrechtliche Leistungsentgelte	395.755	315.300	387.500
6. Kostenerstattungen und Kostenumlagen	125.977	217.300	131.500
7. Zinsen und ähnliche Einzahlungen	3.104	5.000	5.000
8. Sonstige haushaltswirksame Einzahlungen	17.091	0	0
9. Einzahlungen aus laufender Verwaltungstätigkeit (Summe aus Nr. 2 bis 8, ohne außerordentliche zahlungswirksame Erträge aus Ver-mögensveräußerung)	6.057.569	6.435.600	6.917.000
10. Personalauszahlungen	-1.639.220	-1.790.000	-1.878.000
12. Auszahlungen für Sach- und Dienstleistungen	-2.297.472	-2.427.500	-2.668.300
13. Zinsen und ähnliche Auszahlungen	-231.260	-294.000	-344.000
15. Sonstige haushaltswirksame Auszahlungen	-410.997	-329.000	-365.700
16. Auszahlungen aus laufender Verwaltungstätigkeit (Summe aus Nr. 10 bis 15)	-4.578.948	-4.840.500	-5.256.000
17. Zahlungsmittelüberschuss/ -bedarf des Ergebnishaushalts (Saldo aus Nr. 9 und 16)	1.478.621	1.595.100	1.661.000
18. Einzahlungen aus Investitionszuwendungen	1.338.980	255.000	255.000
23. Einzahlungen aus Investitionstätigkeit (Summe aus Nr. 18 bis 22)	1.338.980	255.000	255.000
25. Auszahlungen für Baumaßnahmen	-2.390.960	-3.964.000	-4.820.000
26. Auszahlungen für den Erwerb v. beweglichem Sachvermögen	-26.438	-161.500	-36.000
27. Auszahlungen für den Erwerb von Finanzvermögen	-50	0	0
29. Auszahlungen für den Erwerb von immateriellem Vermögensgegenst.	-51.006	-33.500	0
30. Auszahlungen aus Investitionstätigkeit (Summe aus Nr. 25 bis 27)	-2.468.455	-4.125.500	-4.856.000
31. Veranschlagter Finanzierungsmittelüberschuss/ -bedarf aus Investitionstätigkeit (Saldo aus Nr. 23 und 30)	-1.129.475	-3.870.500	-4.601.000
32. Veranschlagter Finanzierungsmittelüberschuss/ -bedarf (Summe aus Nr. 17 und 31)	349.146	-2.275.400	-2.940.000
33. Einzahlungen aus der Aufnahme von Krediten und wirtschaftlich ver-gleichbaren Vorgängen für Investitionen	2.408.560	2.500.000	4.000.000
34. Auszahlungen für die Tilgung von Krediten und wirtschaftlich vergleich-baren Vorgängen für Investitionen	-1.569.380	-996.000	-1.013.000
35. Veranschlagter Finanzierungsmittelüberschuss/ -bedarf aus Finan-zierungstätigkeit (Saldo aus Nr. 33 und 34)	839.180	1.504.000	2.987.000
36. Veranschlagte Änderung des Finanzierungsmittelbestands zum Ende des Haushaltsjahres (Saldo aus Nr. 32 und 35)	1.188.326	-771.400	47.000

Während der Ergebnishaushalt die betriebswirtschaftlich ansatzfähigen Aufwendungen und Erträge misst und damit zum betriebswirtschaftlichen Ergebnis (Gewinn oder Verlust) führt, zeigt der Finanzhaushalt die Liquiditätsveränderungen in Form der Einzahlungen und Auszahlungen.

Die laufenden ergebniswirksamen Vorgänge, also die Vorgänge, die auf den Ergebnishaushalt zurückzuführen sind, ergeben einen *Zahlungsmittelüberschuss* in Höhe von 1,66 Mio. €. Damit erhöht sich der Zahlungsmittelüberschuss im Vergleich zur Vorperiode um 66 T€.

Die *Einzahlungen aus Investitionszuwendungen* in Form von Baukostenumlagen der Mitglieder werden in unveränderter Höhe mit 255 T€ veranschlagt.

Da auch im Haushaltsjahr 2026 keine beihilferechtlich relevanten Investitionen getätigt werden, sind keine Investitionszuwendungen des Landes eingeplant.

Auszahlungen für Baumaßnahmen sind in Höhe von 4,8 Mio. € geplant.

Folgende wesentlichen Investitionen sind vorgesehen:

Erneuerung der Schlammentwässerungsanlage	1.520.000 €
Kanalsanierung	1.500.000 €
4. Reinigungsstufe	865.000 €
Rechenanlage	650.000 €
Blockheizkraftwerk	160.000 €

Für den *Erwerb von beweglichen Vermögensgegenständen* werden 36 T€ veranschlagt.

Da der Zahlungsmittelüberschuss des Ergebnishaushalts zusammen mit den Einzahlungen aus Investitionstätigkeit nicht ausreicht, um die Investitionsauszahlungen zu decken, müssen zusätzliche Kredite in Höhe von 4 Mio. € aufgenommen werden.

Für die *Tilgung von Krediten* werden 1 Mio. € veranschlagt.

Haushaltswirtschaftliche Entwicklungen

Die haushaltswirtschaftlichen Entwicklungen sind den Kennzahlen zur Beurteilung der finanziellen Leistungsfähigkeit (Seite 59) zu entnehmen.

Sachstand zum Haushaltsjahr 2025

Mit Stand vom September 2025 prognostizieren wir einen ausgeglichenen Haushalt für das laufende Haushaltsjahr.

Abweichungen gegenüber den Planzahlen sind dennoch bei ff. Positionen zu erwarten:

- Erstattungen vom Land; Zuwendung gewässerökologische Untersuchung (-90 T€)
- Entgelte aus Konzentratannahme und Sandwäsche (+25 T€)
- Klärschlamm Entsorgungskosten (+70 T€)
- Zinsaufwendungen (-49 T€)
- Gas- und Strombezug (-25 T€)
- Personalaufwendungen (-35 T€)

Im Finanzhaushalt belaufen sich die Einzahlungen aus Investitionstätigkeiten (Investitionszuwendungen) voraussichtlich auf 1,16 Mio. € (+905 T€).

Die Auszahlungen für Investitionen werden sich voraussichtlich auf rd. 2,43 Mio. € (-1,7 Mio. €) summieren.

Die voraussichtlich fällig werdenden Zahlungen für die Tilgung von Krediten werden sich auf rd. 1 Mio. € belaufen.

Zur Deckung des Finanzierungsmittelbedarfs sind voraussichtlich Kredite in Höhe von 1 Mio. € (-1,5 Mio. €) aufzunehmen.

Haushaltssatzung

des Abwasser- und Hochwasserschutzverbandes Wiesloch

für das Haushaltsjahr 2026

Auf Grund von § 18 GKZ und § 79 der Gemeindeordnung für Baden-Württemberg hat die Verbandsversammlung am 18.12.2025 die folgende Haushaltssatzung für das Haushaltsjahr 2026 beschlossen:

§ 1 Ergebnishaushalt und Finanzhaushalt

Der Haushaltsplan wird festgesetzt

1. im Ergebnishaushalt mit den folgenden Beträgen	EUR
1.1 Gesamtbetrag der ordentlichen Erträge von	7.718.000
1.2 Gesamtbetrag der ordentlichen Aufwendungen von	-7.718.000
1.3 Veranschlagtes ordentliches Ergebnis (Saldo aus 1.1 und 1.2) von	0
1.4 Gesamtbetrag der außerordentlichen Erträge von	0
1.5 Gesamtbetrag der außerordentlichen Aufwendungen von	0
1.6 Veranschlagtes Sonderergebnis (Saldo aus 1.4 und 1.5) von	0
1.7 Veranschlagtes Gesamtergebnis (Saldo aus 1.3 und 1.6) von	0

2. im **Finanzhaushalt** mit den folgenden Beträgen

2.1 Gesamtbetrag der Einzahlungen aus laufender Verwaltungstätigkeit von	6.917.000
2.2 Gesamtbetrag der Auszahlungen aus laufender Verwaltungstätigkeit von	-5.256.000
2.3 Zahlungsmittelüberschuss/-bedarf des Ergebnishaushalts (Saldo aus 2.1 u. 2.2) von	1.661.000
2.4 Gesamtbetrag der Einzahlungen aus Investitionstätigkeit von	255.000
2.5 Gesamtbetrag der Auszahlungen aus Investitionstätigkeit von	-4.856.000
2.6 Veranschlagter Finanzierungsmittelüberschuss/ -bedarf aus Investitionstätigkeit (Saldo aus 2.4 und 2.5) von	- 4.601.000
2.7 Veranschlagter Finanzierungsmittelüberschuss/ -bedarf (Saldo aus 2.3 und 2.6) von	-2.940.000
2.8 Gesamtbetrag der Einzahlungen aus Finanzierungstätigkeit von	4.000.000
2.9 Gesamtbetrag der Auszahlungen aus Finanzierungstätigkeit von	-1.013.000
2.10 Veranschlagter Finanzierungsmittelüberschuss/ -bedarf aus Finanzierungstätigkeit (Saldo aus 2.8 und 2.9) von	2.987.000
2.11 Veranschlagte Änderung des Finanzierungsmittelbestands, Saldo des Finanzhaushalts (Saldo aus 2.7 und 2.10) von	47.000

§ 2 Kreditermächtigung

Der Gesamtbetrag der vorgesehenen Kreditaufnahmen für Investitionen und Investitionsförderungsmaßnahmen (Kreditermächtigung) wird festgesetzt auf 4.000.000 EUR.

§ 3 Verpflichtungsermächtigungen

Der Gesamtbetrag der vorgesehenen Ermächtigungen zum Eingehen von Verpflichtungen, die künftige Haushaltsjahre mit Auszahlungen für Investitionen und Investitionsförderungsmaßnahmen belasten (Verpflichtungsermächtigungen), wird festgesetzt auf 0 EUR.

§ 4 Kassenkredite

Der Höchstbetrag der Kassenkredite wird festgesetzt auf 1.543.000 EUR.

§ 5 Verbandsumlage

Die zur Deckung der Aufwendungen und des Finanzbedarfs notwendige Verbandsumlage wird festgesetzt auf 6.648.0000 EUR.

Die Baukostenumlage mit	255.000 EUR.
Die Finanzkostenumlage mit	2.043.000 EUR.
Die Betriebskostenumlage mit	4.350.000 EUR.

Wiesloch, den 18.12.2025

Für die Verbandsversammlung

Dirk Elkemann
Verbandsvorsitzender

Gesamtergebnishaushalt

Ergebnishaushalt Ertrags- und Aufwandsarten	Ergebnis 2024 EUR	Ansatz 2025 EUR	Ansatz 2026 EUR
	1	3	3
2. Zuweisungen und Zuwendungen, Umlagen	5.577.538	5.898.000	6.393.000
3. Aufgelöste Investitionszuwendungen und –beiträge	622.484	752.000	756.000
6. Sonstige privatrechtliche Leistungsentgelte	399.733	315.300	387.500
7. Kostenerstattungen und Kostenumlagen	185.701	217.300	131.500
8. Zinsen und ähnliche Erträge	3.103,87	5.000	5.000
9. Aktivierte Eigenleistungen u. Bestandsveränderungen	83.340	24.000	45.000
10. Sonstige ordentliche Erträge	17.091	0	0
11. Ordentliche Erträge (Summe aus Nr. 2 bis 10)	6.888.992	7.211.600	7.718.000
12. Personalaufwendungen	-1.639.220	-1.790.000	-1.878.000
14. Aufwendungen für Sach- und Dienstleistungen	-2.471.710	-2.427.500	-2.668.300
15. Abschreibungen	-2.090.434	-2.370.000	-2.460.000
16. Zinsen und ähnliche Aufwendungen	-227.417	-294.000	-344.000
18. Sonstige ordentliche Aufwendungen	-460.210	-330.100	-367.700
19. Ordentliche Aufwendungen (Summe aus Nr. 12 bis 18)	-6.888.992	-7.211.600	-7.718.000
20. Veranschlagtes ordentliches Ergebnis (Saldo aus Nr. 11 und 19)	0	0	0
21. Außerordentliche Erträge	0	0	0
22. Außerordentliche Aufwendungen	0	0	0
23. Veranschlagtes Sonderergebnis (Saldo aus Nr. 21 u. 22)	0	0	0
24. Veranschlagtes Gesamtergebnis (Summe aus Nr. 20 u. 23)	0	0	0

Gesamtfinanzhaushalt

Finanzhaushalt Einzahlungs- und Auszahlungsarten	Ergebnis 2024 EUR	Ansatz 2025 EUR	Ansatz 2026 EUR
	1	3	3
2. Zuweisungen und Zuwendungen und allgemeine Umlagen	5.515.643	5.898.000	6.393.000
5. Sonstige privatrechtliche Leistungsentgelte	395.755	315.300	387.500
6. Kostenerstattungen und Kostenumlagen	125.977	217.300	131.500
7. Zinsen und ähnliche Einzahlungen	3.104	5.000	5.000
8. Sonstige haushaltswirksame Einzahlungen	17.091	0	0
9. Einzahlungen aus laufender Verwaltungstätigkeit (Summe aus Nr. 2 bis 8, ohne außerordentliche zahlungswirksame Erträge aus Vermögensveräußerung)	6.057.569	6.435.600	6.917.000
10. Personalauszahlungen	-1.639.220	-1.790.000	-1.878.000
12. Auszahlungen für Sach- und Dienstleistungen	-2.297.472	-2.427.500	-2.668.300
13. Zinsen und ähnliche Auszahlungen	-231.260	-294.000	-344.000
15. Sonstige haushaltswirksame Auszahlungen	-410.997	-329.000	-365.700
16. Auszahlungen aus laufender Verwaltungstätigkeit (Summe aus Nr. 10 bis 15)	-4.578.948	-4.840.500	-5.256.000
17. Zahlungsmittelüberschuss/ -bedarf des Ergebnishaushalts (Saldo aus Nr. 9 und 16)	1.478.621	1.595.100	1.661.000
18. Einzahlungen aus Investitionszuwendungen	1.338.980	255.000	255.000
20. Einzahlungen aus der Veräußerung von Sachvermögen	0	0	0
21. Einzahlungen aus der Veräußerung von Finanzvermögen	0	0	0
22. Einzahlungen für sonstige Investitionstätigkeit	0	0	0
23. Einzahlungen aus Investitionstätigkeit (Summe aus Nr. 18 bis 22)	1.338.980	255.000	255.000
25. Auszahlungen für Baumaßnahmen	-2.390.960	-3.964.000	-4.820.000
26. Auszahlungen für den Erwerb v. beweglichem Sachvermögen	-26.438	-161.500	-36.000
27. Auszahlungen für den Erwerb von Finanzvermögen	-50	0	0
29. Auszahlungen für immaterielle Vermögensgegenstände	-51.006	0	0
30. Auszahlungen aus Investitionstätigkeit (Summe aus Nr. 25 bis 29)	-2.468.455	-4.125.500	-4.856.000
31. Veranschlagter Finanzierungsmittelüberschuss/ -bedarf aus Investitionstätigkeit (Saldo aus Nr. 23 und 30)	-1.129.475	-3.870.500	-4.601.000
32. Veranschlagter Finanzierungsmittelüberschuss/ -bedarf (Summe aus Nr. 17 und 31)	349.146	-2.275.400	-2.940.000
33. Einzahlungen aus der Aufnahme von Krediten und wirtschaftlich vergleichbaren Vorgängen für Investitionen	2.408.560	2.500.000	4.000.000
34. Auszahlungen für die Tilgung von Krediten und wirtschaftlich vergleichbaren Vorgängen für Investitionen	-1.569.380	-996.000	-1.013.000
35. Veranschlagter Finanzierungsmittelüberschuss/ -bedarf aus Finanzierungstätigkeit (Saldo aus Nr. 33 und 34)	839.180	1.504.000	2.987.000
36. Veranschlagte Änderung des Finanzierungsmittelbestands zum Ende des Haushaltsjahres (Saldo aus Nr. 32 und 35)	1.188.326	-771.400	-47.700
nachrichtlich:			
37. den voraussichtlichen Bestand an liquiden Eigenmitteln zum Jahresbeginn (s. S. 58)	63.204	487.728	787.000

Haushaltsquerschnitt

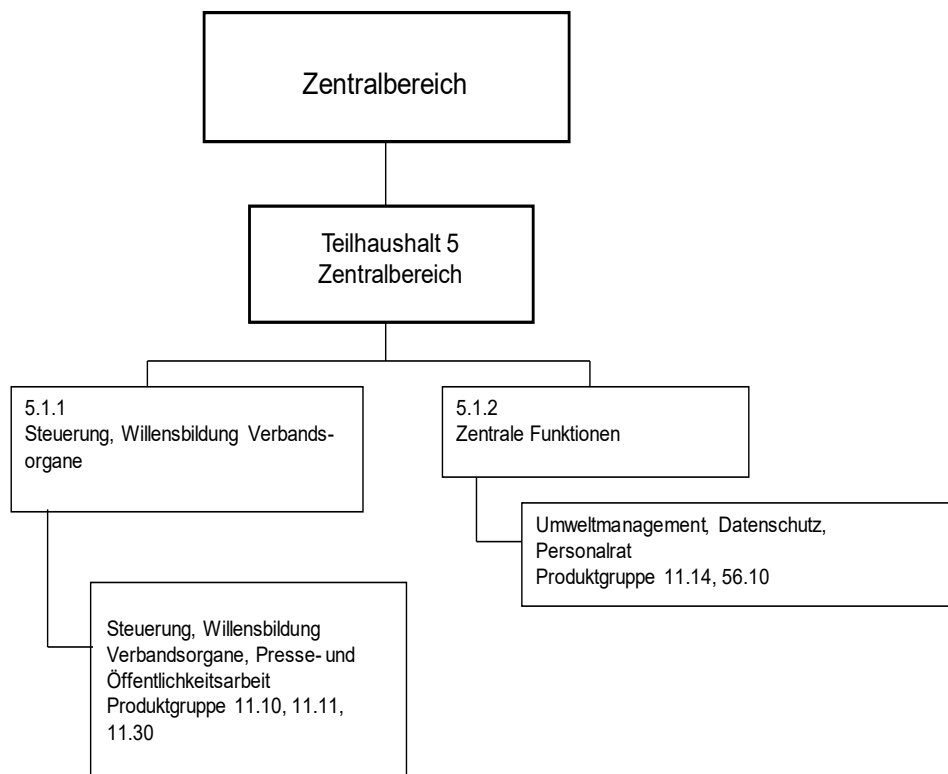
Haus- haltsquer- schnitt des Ergebnis- haushalts	Erträge aus Nut- zungsentgelten, Zuwendungen u. Umlagen sowie pri- vatrechtl. Leis- tungsentgelten, Kostenerstattun- gen u. Kostenum- lagen (KoGr 31, 33, 34) EUR	Sonstige Erträge (KoGr 30, 32, 35-37, 50) EUR	Personal- aufwen- dungen (KoGr 40, 41) EUR	Aufwen- dungen für Sach- und Dienst- leistungen (KoGr 42) EUR	Sonstige Aufwen- dungen (KoGr 44- 47, 51) EUR	Erträge aus in- ternen Leistun- gen (KoGr 38) EUR	Aufwen- dungen für interne Leistun- gen (KoGr 48) EUR	Nettores- ourcenbe- darf/-über- schuss (Σ Spalten 1 bis 7) EUR
	1	2	3	4	5	6	7	8
THH 1	6.435.100	5.000	-400.200	-153.400	-175.200	214.000	-57.000	5.868.300
THH 2.1	672.300	5.000	-319.300	-701.200	-1.956.800	0	-80.000	-2.380.000
THH 2.2	560.600	40.000	-733.500	-1.759.400	-996.400	220.000	-471.500	-3.140.200
THH 3	0	0	-329.500	-38.000	-21.000	238.000	-29.000	-179.500
Zentral- bereich	0	0	-95.500	-16.300	-22.300	0	-34.500	-168.600
Summe	7.668.000	50.000	-1.878.000	-2.668.300	-3.171.700	672.000	-672.000	0

Haushalts- querschnitt des Finanz- haushalts	anteiliger Zahlungsmittel- überschuss/-bedarf aus lfd. Verwaltungstätigkeit EUR	Einzahlungen aus Investiti- onstätigkeit EUR	Auszahlungen aus Investiti- onstätigkeit EUR	anteiliger veranschlag- ter Finanzierungsmittel- überschuss/-bedarf (Σ Spalten 1-3) EUR	Verpflich- tungser- mächti- gungen EUR
	1	2	3	4	5
THH 1	5.735.300	0	-30.000	5.705.300	0
THH 2.1	-1.221.800	79.000	-1.520.000	-2.662.800	0
THH 2.2	-2.342.900	176.000	-3.300.000	-5.466.900	0
THH 3	-375.500	0	-6.000	-381.500	0
Zentralbereich	-134.100	0	0	-134.100	0
Summe	1.661.000	255.000	-4.856.000	-2.940.000	0

Teilhaushalt 5

Zentralbereich

Organisationsplan



Teilergebnishaushalt Ertrags- und Aufwandsarten	Ergebnis 2024 EUR	Ansatz 2025 EUR	Ansatz 2026 EUR
	1	3	3
2. Zuweisungen und Zuwendungen, Umlagen	0	0	0
3. Aufgelöste Investitionszuwendungen und –beiträge	0	0	0
6. Sonstige privatrechtliche Leistungsentgelte	31	0	0
7. Kostenerstattungen und Kostenumlagen	0	0	0
8. Zinsen und ähnliche Erträge	0	0	0
9. Aktivierte Eigenleistungen und Bestandsveränderungen	0	0	0
10. Sonstige ordentliche Erträge	0	0	0
11. Anteilige ordentliche Erträge (Summe aus Nr. 2 bis 10)	31	0	0
12. Personalaufwendungen	-86.457	-86.900	-95.500
14. Aufwendungen für Sach- und Dienstleistungen	-26.890	-8.400	-16.300
15. Abschreibungen	0	0	0
16. Zinsen und ähnliche Aufwendungen	-55	0	0
18. Sonstige ordentliche Aufwendungen	-21.982	-20.600	-22.300
19. Anteilige ordentliche Aufwendungen (Summe aus Nr. 12 bis 18)	-138.383	-115.900	-134.100
20. Anteiliges veranschlagtes ordentliches Ergebnis (Saldo aus Nr. 11 und 19)	-138.352	-115.900	-134.100
21. Erträge aus internen Leistungen	0	0	0
22. Aufwendungen für interne Leistungen	-34.426	-29.700	-34.500
24. Veranschlagtes kalkulatorisches Ergebnis (Saldo aus Nr. 21 und 22)	-34.426	-33.700	-34.500
25. Veranschlagter Nettoressourcenbedarf/ -überschuss (Summe der Nr. 20 und 24)	-172.778	-145.600	-168.600

Teilfinanzhaushalt Einzahlungs- und Auszahlungsarten	Ergebnis 2024 EUR	Ansatz 2025 EUR	Ansatz 2026 EUR
	1	2	3
4. Einzahlungen aus Investitionszuwendungen	0	0	0
5. Einzahlungen aus Investitionsbeiträgen und ähnlichen Entgelten für Investitionstätigkeit	0	0	0
6. Einzahlungen aus der Veräußerung von Sachvermögen	0	0	0
7. Einzahlungen aus der Veräußerung von Finanzvermögen	0	0	0
8. Einzahlungen für sonstige Investitionstätigkeit	0	0	0
9. Einzahlungen aus Investitionstätigkeit (Summe Nr. 4 - 8)	0	0	0
10. Auszahlungen für den Erwerb v. Grundstücken u. Gebäuden	0	0	0
11. Auszahlungen für Baumaßnahmen	0	0	0
12. Auszahlungen für den Erwerb von beweglichem Sachverm.	0	0	0
13. Auszahlungen für den Erwerb von Finanzvermögen	0	0	0
14. Auszahlungen für Investitionsförderungsmaßnahmen	0	0	0
15. Auszahlungen für den Erwerb von immateriellen Vermögensgegenständen	-2.713	0	0
16. Auszahlungen aus Investitionstätigkeit (Summe Nr. 10-15)	-2.713	0	0
17. Anteiliger veranschlagter Finanzierungsmittelüberschuss/-bedarf aus Investitionstätigkeit (Saldo aus Nr. 9 und 16)	-2.713	0	0

Beschreibung der Produktgruppen und Produkte

Produktgruppe 11.10

Steuerung:

Die Produktgruppe umfasst die zentralen Gemeinkosten der Verbandsversammlung, des Betriebsausschusses und des Geschäftsführers.

Ziele der Produktgruppe: Laut dem Kommunalen Produktplan Baden-Württemberg sind für die Produktgruppe keine Ziele zu definieren.

Produktgruppe 11.11

Organisation und Dokumentation Willensbildung Verbandsorgane:

Vorbereitung der Beratungsunterlagen; Abwicklung der Aufwandsentschädigung für ehrenamtlich Tätige

Ziele der Produktgruppe: Organisatorische und fachliche Unterstützung der Verbandsversammlung und des Betriebsausschusses; Zustellung der Beratungsunterlagen an die Gremiumsmitglieder innerhalb der gesetzlichen Frist

Produktgruppe 11.14

Zentrale Funktionen:

Wahrnehmung der Aufgaben nach dem Personalvertretungsrecht für die Gesamtverwaltung; Bearbeitung von Grundsatzfragen des Datenschutzes; im Rahmen von Repräsentationen: Vorbereitung und Durchführung von Veranstaltungen.

Ziele der Produktgruppe: Wahrung der Interessen der Beschäftigten, Schutz personenbezogener Daten vor Missbrauch, angemessene Präsentation des Verbandes, Vermittlung eines positiven Images nach außen.

Produktgruppe 11.30

Presse- und Öffentlichkeitsarbeit:

Redaktion, Screendesign und Navigation des kommunalen Internetangebots; Redaktion und Herausgabe von Print- und Non-Print-Medien (Darstellung der Belange des Verbandes).

Ziele der Produktgruppe: Unterrichtung der Bevölkerung über bedeutsame Themen des Verbandes.

Produktgruppe 56.10

Umweltschutzmaßnahmen (QM):

Schaffung und Pflege eines Systems zur Bewertung und Verbesserung des betrieblichen Umweltschutzes und zur geeigneten Unterrichtung der Öffentlichkeit.

Ziele: Förderung der kontinuierlichen Verbesserung des betrieblichen Umweltschutzes im Rahmen der gewerblichen Tätigkeiten.

Personalübersicht

Vollzeitstellen	Bemerkungen
0,9	

Erläuterungen

Die *Aufwendungen für Sach- und Dienstleistungen* sowie *sonstige ordentliche Aufwendungen* umfassen insbesondere ff. Einzelposten:

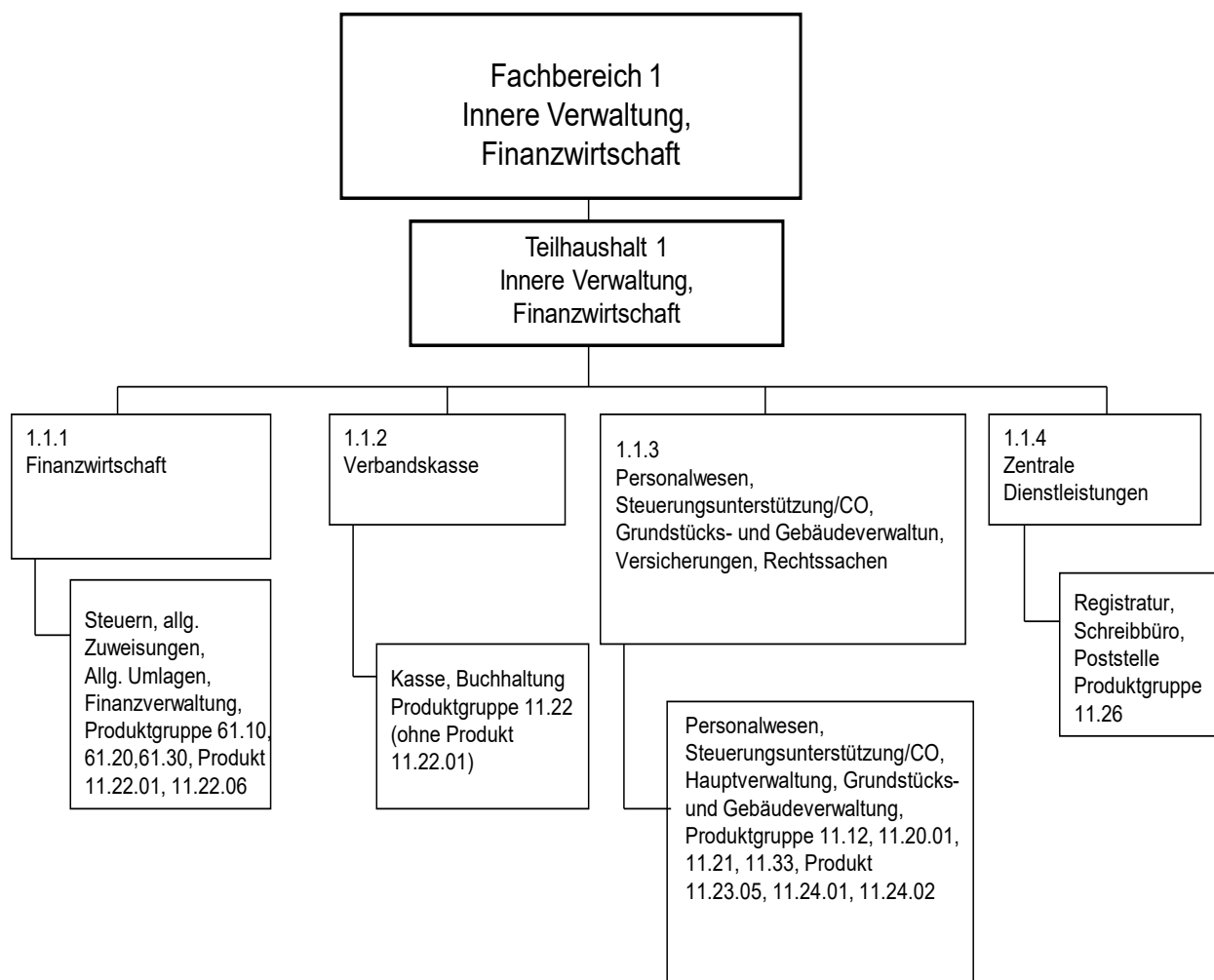
Aufwendungen für ehrenamtliche Tätigkeit	6.000 €
Zertifizierung und Beratung ISO 14001	13.500 €
Haltung Fahrzeuge, Leasing	6.000 €

Auf Grund der Nutzung von Liegenschaften und der Inanspruchnahme der Fachbereiche 1 und 2 werden *Aufwendungen für interne Leistungen* in Höhe von 35 T€ veranschlagt.

Teilhaushalt 1

Innere Verwaltung, Finanzwirtschaft

Organisationsplan



Teilergebnishaushalt Ertrags- und Aufwandsarten	Ergebnis 2024	Ansatz 2025	Ansatz 2026
	EUR	EUR	EUR
	1	3	3
2. Zuweisungen und Zuwendungen, Umlagen	5.577.538	5.898.000	6.393.000
6. Sonstige privatrechtliche Leistungsentgelte	28.684	25.900	30.100
7. Kostenerstattungen und Kostenumlagen	12.000	13.000	12.000
8. Zinsen und ähnliche Erträge	3.104	5.000	5.000
9. Aktivierte Eigenleistungen u. Bestandsveränderungen	0	0	0
10. Sonstige ordentliche Erträge	0	0	0
11. Anteilige ordentliche Erträge (Summe aus Nr. 2 bis 10)	5.621.326	5.941.900	6.440.100
12. Personalaufwendungen	-351.132	-412.700	-400.200
14. Aufwendungen für Sach- und Dienstleistungen	-95.231	-138.500	-153.400
15. Abschreibungen	-66.214	-24.000	-22.000
16. Zinsen und ähnliche Aufwendungen	-20.494	-24.600	-30.000
18. Sonstige ordentliche Aufwendungen	-102.784	-116.400	-123.200
19. Anteilige ordentliche Aufwendungen (Summe aus Nr. 12 bis 18)	-635.855	-716.200	-728.800
20. Anteiliges veranschlagtes ordentliches Ergebnis (Saldo aus Nr. 11 und 19)	4.985.471	5.225.700	5.711.300
21. Erträge aus internen Leistungen	213.635	156.000	214.000
22. Aufwendungen für interne Leistungen	-56.512	-94.000	-57.000
24. Veranschlagtes kalkulatorisches Ergebnis (Saldo aus Nr. 21 und 22)	157.123	62.000	157.000
25. Veranschlagter Nettoressourcenbedarf/-überschuss (Summe aus Nr. 20 und 24)	5.142.594	5.287.700	5.868.300

Teilfinanzhaushalt Einzahlungs- und Auszahlungsarten	Ergebnis 2024	Ansatz 2025	Ansatz 2026
	EUR	EUR	EUR
	1	3	3
4. Einzahlungen aus Investitionszuwendungen	0	36.500	0
5. Einzahlungen aus Investitionsbeiträgen und ähnlichen Entgelten für Investitionstätigkeit	0	0	0
6. Einzahlungen aus der Veräußerung von Sachvermögen	0	0	0
7. Einzahlungen aus der Veräußerung von Finanzvermögen	0	0	0
8. Einzahlungen für sonstige Investitionstätigkeit	0	0	0
9. Einzahlungen aus Investitionstätigkeit (Summe Nr. 4 - 8)	0	36.500	0
10. Auszahlungen für den Erwerb v. Grundstücken u. Gebäuden	0	0	0
11. Auszahlungen für Baumaßnahmen	-2.140	-10.000	0
12. Auszahlungen für den Erwerb von beweglichem Sachverm.	-8.199	-30.000	-30.000
13. Auszahlungen für den Erwerb von Finanzvermögen	-50	0	0
14. Auszahlungen für Investitionsförderungsmaßnahmen	0	0	0
15. Auszahlungen für den Erwerb von immat. Vermögensgeg.	0	0	0
16. Auszahlungen aus Investitionstätigkeit (Summe Nr. 10 - 15)	-10.389	-40.000	-30.000
17. Anteiliger veranschlagter Finanzierungsmittelüberschuss/-bedarf aus Investitionstätigkeit (Saldo aus Nr. 9 und 16)	-10.389	-40.000	-30.000

Beschreibung der Produktgruppen und Produkte

Produktgruppe 11.12

Steuerungsunterstützung und Controlling:

Erarbeitung von Grundsätzen, Rahmenregelungen und Standards und deren Überwachung; Haushalts-, Finanz- und Investitionsplanung, Aufstellung Haushaltsplan; Zentrales Berichtswesen; Rechenschaftsbericht zur Jahresrechnung; Darlehens- und Schuldenverwaltung.

Ziele: Optimierung der Verwaltung, Sicherstellung einer geordneten Finanzwirtschaft und wirtschaftlichen Aufgabenerfüllung, Zeitnahe Bereitstellung aller erforderlichen Entscheidungsgrundlagen für die Steuerung, langfristige Liquiditätssicherung.

Produktgruppe 11.20.01

Organisation:

Stellenbedarfsbemessung und -bewertung;.

Ziele: Schaffung der Grundlage für tarifgerechte Eingruppierung.

Produktgruppe 11.21

Personalwesen:

Personalbedarfsdeckung; Personalbetreuung; Aus- und Fortbildung; Bezüge-Abrechnung; Freiwillige soziale Leistungen.

Ziele: Sicherstellung einer einheitlichen und ordnungsgemäßen Rechtsanwendung; Sicherstellung des künftigen Personalbedarfs; Ordnungsgemäße und termingerechte Bezügeabrechnung und -zahlung.

Produktgruppe 11.22

Finanzverwaltung, Kasse:

Haushalts- und betriebswirtschaftliche Dienstleistungen; Zahlungsverkehr einschließlich Verwaltung der Kassenmittel und Wertgegenstände; Buchhaltung.

Ziele: Sicherung der wirtschaftlichen Aufgabenerfüllung; Rechtzeitige und wirtschaftliche Leistung der Auszahlungen und Abwicklung der Einnahmen; Sichere und wirtschaftliche Anlage nicht benötigter Kassenmittel; Die Buchführung muss ordnungsgemäß, sicher und wirtschaftlich sein.

Produkt 11.23.05

Abschluss, Verwaltung und Abwicklung von Versicherungen.

Ziele: Laut dem Kommunalen Produktplan Baden-Württemberg sind für die Produktgruppe keine Ziele zu definieren.

Produkt 11.24.01

Neu-, Um- und Erweiterungsbauten, Modernisierungen und Sanierungen einschl. Bauherrenleistungen und Beratungsleistungen.

Ziele: Angemessene Umsetzung der obersten Projektziele in Funktionalität, Form und Technik.

Produkt 11.24.02

Gebäudebewirtschaftung (bebaute Grundstücke einschl. technischer Anlagen; Energiemanagement).

Ziele: Reinhaltung verbandseigener Gebäude; Sicherstellung des Hygienestandards; Optimierung der Wirtschaftlichkeit; Optimierung der Nutzung des vorhandenen Vermögens

Produktgruppe 11.26

Zentrale Dienstleistungen:

Zentraler Einkauf; Boten-, Zustell- und Postdienste; Vervielfältigungen; Zentrale Registratur; Zentraler Schreibdienst.

Ziele: Zentrale Beschaffung für den Verwaltungsbedarf unter wirtschaftlichen Aspekten; Rechtzeitige, ordnungsgemäße und kostengünstige Zustellung an den richtigen Empfänger; Kostengünstige, zeitnahe Erstellung von Druckerzeugnissen; Planmäßige Ablage von Schriftgut; Termingerechte Vorlage von Akten und Vorgängen.

Produktgruppe 11.33

Grundstücksmanagement:

Abwicklung von Grundstücksgeschäften; Verwaltung und Bewirtschaftung bebauter und unbebauter Grundstücke.

Ziele: Durchführung von Grundstücksgeschäften zur Wahrnehmung der Aufgaben des Verbandes; Vermögensoptimierung; Optimierung der Nutzung des vorhandenen Vermögens.

Produktgruppe 61.10

Steuern, allgemeine Zuweisungen, allgemeine Umlagen.

Ziele: Laut dem Kommunalen Produktplan Baden-Württemberg sind für die Produktgruppe keine Ziele zu definieren.

Produktgruppe 61.20

Sonstige allgemeine Finanzwirtschaft.

Ziele: Laut dem Kommunalen Produktplan Baden-Württemberg sind für die Produktgruppe keine Ziele zu definieren.

Produktgruppe 61.30

Jahresabschlussbuchungen, Abwicklung der Vorjahre.

Ziele: Laut dem Kommunalen Produktplan Baden-Württemberg sind für die Produktgruppe keine Ziele zu definieren.

Personalübersicht

Vollzeitstellen	Bemerkungen
4,7	

Erläuterungen

Die ordentlichen Erträge umfassen im Wesentlichen die Betriebs- und Finanzkostenumlagen der Mitglieder. Satzungsgemäß werden die Aufwendungen des AHW, soweit nicht sonstige Erträge zur Verfügung stehen, auf die Mitglieder umgelegt.

Im Haushaltsjahr 2026 werden für die Betriebskostenumlage 4,35 Mio. € und für die Finanzkostenumlage (für Abschreibungen und Zinsen) 2,04 Mio. € umgelegt.

Aufgrund höherer Aufwendungen steigt die Umlage im Vergleich zum Geschäftsjahr 2025 um 495 T€.

Die *Privatrechtlichen Leistungsentgelte* umfassen die eingeplanten Mieterträge aus der Vermietung von zwei Wohnungen und Erträge aus Verkäufen.

Unter den *Kostenerstattungen* werden Erstattungen für die Reinigung der Abwässer der Gemeinde Nußloch (Ortsteil Maisbach) verbucht.

Die Personalaufwendungen für die Mitarbeiter des Teilhaushaltes werden mit 400 T€ veranschlagt.

Die *Aufwendungen für Sach- und Dienstleistungen* werden mit 153 T€ veranschlagt.

Geplant sind u.a. Instandhaltungs- und Unterhaltungsarbeiten an den Grundstücken und baulichen Anlagen mit Aufwendungen von 59 T€.

Für die EDV sind 15 T€, für die Arbeitsmedizin und den Arbeitsschutz 13 T€ und für die Gebäudereinigung 30 T€ veranschlagt.

Die Aufwendungen für *Abschreibungen und Zinsen* werden mit 52 T€ veranschlagt.

Für *sonstige ordentliche Aufwendungen* werden 123 T€ veranschlagt. Hierunter fallen insbesondere Aufwendungen für Versicherungen in Höhe von 84 T€, Sonstige Personalaufwendungen von 15 T€, Prüfungskosten in Höhe von 6 T€ sowie Aufwendungen für Post- und Telekommunikation in Höhe von 3 T€.

Auf Grund der Zurverfügungstellung von Liegenschaften sowie für Dienstleistungen an die Fachbereiche werden *Erträge aus internen Leistungen* von 214 T€ eingeplant.

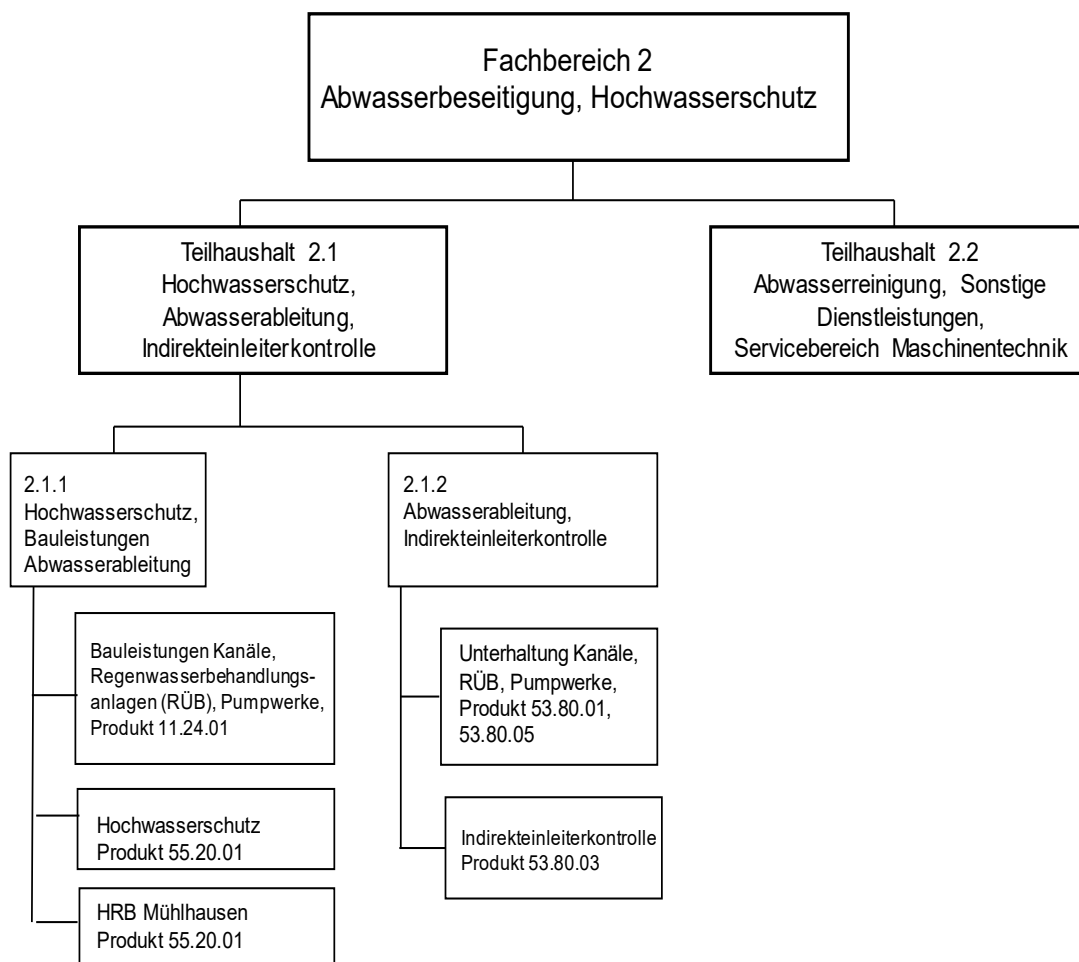
Für die Inanspruchnahme von internen Dienstleistungen aus anderen Teilhaushalten werden *Aufwendungen* in Höhe von 57 T€ veranschlagt.

Die *Auszahlungen aus Investitionstätigkeiten* belaufen sich voraussichtlich auf 30 T€. Geplant ist der Kauf von Anbauteilen für den Radlader.

Teilhaushalt 2.1

**Hochwasserschutz,
Abwasserableitung,
Indirekteinleiterkontrolle**

Organisationsplan



Teilergebnishaushalt Ertrags- und Aufwandsarten	Ergebnis 2024 EUR	Ansatz 2025 EUR	Ansatz 2026 EUR
	1	3	3
2. Zuweisungen und Zuwendungen, Umlagen	0	0	0
3. Aufgelöste Investitionszuwendungen und -beiträge	370.049	540.000	552.800
6. Sonstige privatrechtliche Leistungsentgelte	674	300	0
7. Kostenerstattungen und Kostenumlagen	173.701	204.300	119.500
9. Aktivierte Eigenleistungen und Bestandsänderungen	18.906	3.000	5.000
10. Sonstige ordentliche Erträge	0	0	0
11. Anteilige ordentliche Erträge (Summe aus Nr. 2 bis 10)	563.329	747.600	677.300
12. Personalaufwendungen	-207.535	-251.000	-319.300
14. Aufwendungen für Sach- und Dienstleistungen	-443.141	-617.600	-701.200
15. Abschreibungen	-1.390.623	-1.596.000	-1.636.000
16. Zinsen und ähnliche Aufwendungen	-206.047	-268.400	-312.100
18. Sonstige ordentliche Aufwendungen	-15.933	-8.700	-8.700
19. Anteilige ordentliche Aufwendungen (Summe aus Nr. 12 bis 18)	-2.263.279	-2.741.700	-2.977.300
20. Anteiliges veranschlagtes ordentliches Ergebnis (Saldo aus Nr. 11 und 19)	-1.699.950	-1.994.100	-2.300.000
21. Erträge aus internen Leistungen	0	0	0
22. Aufwendungen für interne Leistungen	-79.844	-80.400	-80.000
24. Veranschlagtes kalkulatorisches Ergebnis (Saldo aus Nr. 21 und Nr. 22)	-79.844	-80.400	-80.000
25. Veranschlagter Nettoressourcenbedarf/ -überschuss (Summe der Nr. 20 und 24)	-1.779.794	-2.074.500	-2.380.000

Teilfinanzhaushalt Einzahlungs- und Auszahlungsarten	Ergebnis 2024 EUR	Ansatz 2025 EUR	Ansatz 2026 EUR
	1	3	3
4. Einzahlungen aus Investitionszuwendungen	1.147.780	32.000	79.000
5. Einzahlungen aus Investitionsbeiträgen u. ähnlichen Entgelten für Investitionstätigkeit	0	0	0
6. Einzahlungen aus der Veräußerung von Sachvermögen	0	0	0
7. Einzahlungen aus der Veräußerung von Finanzvermögen	0	0	0
8. Einzahlungen für sonstige Investitionstätigkeit	0	0	0
9. Einzahlungen aus Investitionstätigkeit (Summe aus Nr. 4 bis 8)	1.147.780	32.000	79.000
10. Auszahlungen für den Erwerb v. Grundst. u. Gebäuden	0	0	0
11. Auszahlungen für Baumaßnahmen	-1.493.809	-494.000	-1.520.000
12. Auszahlungen für den Erwerb von beweglichem Sachvermögen	0	0	0
13. Auszahlungen für den Erwerb von Finanzvermögen	0	0	0
14. Auszahlungen für Investitionsförderungsmaßnahmen	0	0	0
15. Auszahlungen für den Erwerb von immat. Vermögensgeg.	-3.673	0	0
16. Auszahlungen aus Investitionstätigkeit (Summe aus Nr. 10 bis 15)	-1.497.482	-494.000	-1.520.000
17. Anteiliger veranschlagter Finanzierungsmittelüberschuss/-bedarf aus Investitionstätigkeit (Saldo aus Nr. 9 und 16)	-349.702	-462.000	-1.441.000

Beschreibung der Produktgruppen und Produkte

Produkt 11.24.01

Neu-, Um- und Erweiterungsbauten, Modernisierungen und Sanierungen einschl. Bauherrenleistungen und Beratungsleistungen.

Ziele: Angemessene Umsetzung der obersten Projektziele in Funktionalität, Form und Technik.

Produkt 53.80.01

Ableitung von Abwasser:

Bereitstellung, Betrieb und Unterhaltung von Kanälen, Regenüberlaufbecken und Pumpwerken einschließlich Führung des Kanalkatasters.

Ziele: Sammlung und Ableitung aller anfallenden Abwässer aus Haushalt, Gewerbe und Industrie zu Anlagen der Abwasserreinigung und Regenwasserbehandlung mit Entlastungseinrichtungen in den Vorfluter nach dem Stand der Technik.

Produkt 53.80.03

Kontrolle der Indirekteinleiter:

Entnahme von Abwasserproben bei den Indirekteinleitern; Vorschläge zur Mängelbehebung an die Einleiter; Überprüfung der betrieblichen Eigenkontrolle.

Ziele: Ableitung von Abwässern aus Gewerbe und Industrie in der für die öffentliche Abwasserreinigung zugelassenen Zusammensetzung; Schutz der Gewässer vor schädlichen Stoffen; Schutz der Kanalisation.

Produkt 53.80.05

Bau- und Unterhaltungsleistungen:

Bau und Unterhaltungsleistungen an Abwasseranlagen Dritter.

Ziele: Nutzung vorhandener Ressourcen und Infrastruktur zur wirtschaftlichen Aufgabenerfüllung.

Produkt 55.20.01

Wasserbauliche Anlagen und kommunale Gewässer (einschl. Hochwasserschutz).

Ziele: Erhaltung eines ordnungsgemäßen Wasserabflusses unter Berücksichtigung der Belange des Naturschutzes und zusätzlicher vorbeugender Hochwasserschutz.

Personalübersicht

Vollzeitstellen	Bemerkungen
4,5	

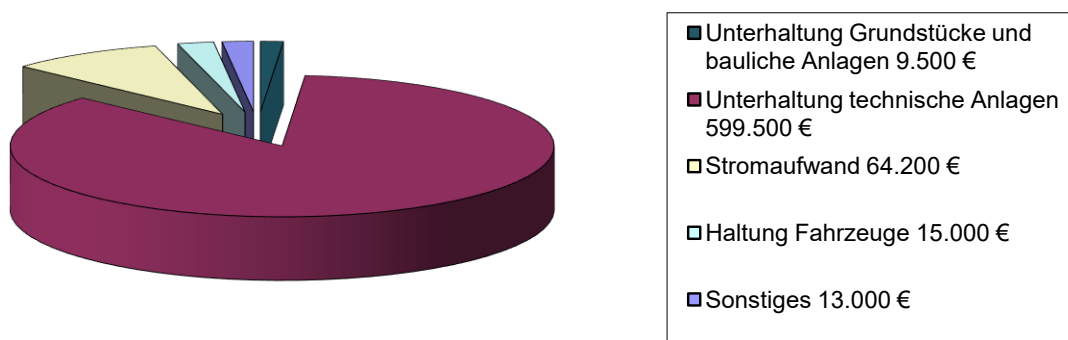
Erläuterungen

Die *ordentlichen Erträge* umfassen nicht zahlungswirksamen Auflösungen von Investitionszuwendungen in Höhe von 553 T€.

Darüber hinaus erwarten wir diverse Kostenerstattungen (für Unterhaltungsarbeiten an Pump- und Hebeanlagen der Mitglieder, für Indirekteinleiterkontrolle) in Höhe von 120 T€ sowie zu aktivierende Eigenleistungen des Personals von 5 T€.

Die *Personalaufwendungen* für die Mitarbeiter des Teilhaushalts werden mit 319 T€ veranschlagt.

Der Planansatz der *Aufwendungen für Sach- und Dienstleistungen* beläuft sich auf 701 T€:



Die *Aufwendungen für Abschreibungen* werden mit 1,64 Mio. € veranschlagt. Das entspricht einer Zunahme um 40 T€.

Die *Zinsaufwendungen* steigen voraussichtlich um 44 T€ auf 312 T€.

Die *sonstigen ordentlichen Aufwendungen* in Höhe von 9 T€ umfassen im Wesentlichen Aufwendungen für Telekommunikationsdienstleistungen.

Die *Aufwendungen für interne Leistungen* umfassen Kosten für die Servicebereiche Verwaltung und Technik und für die Nutzung von Liegenschaften in Höhe von insgesamt 80 T€.

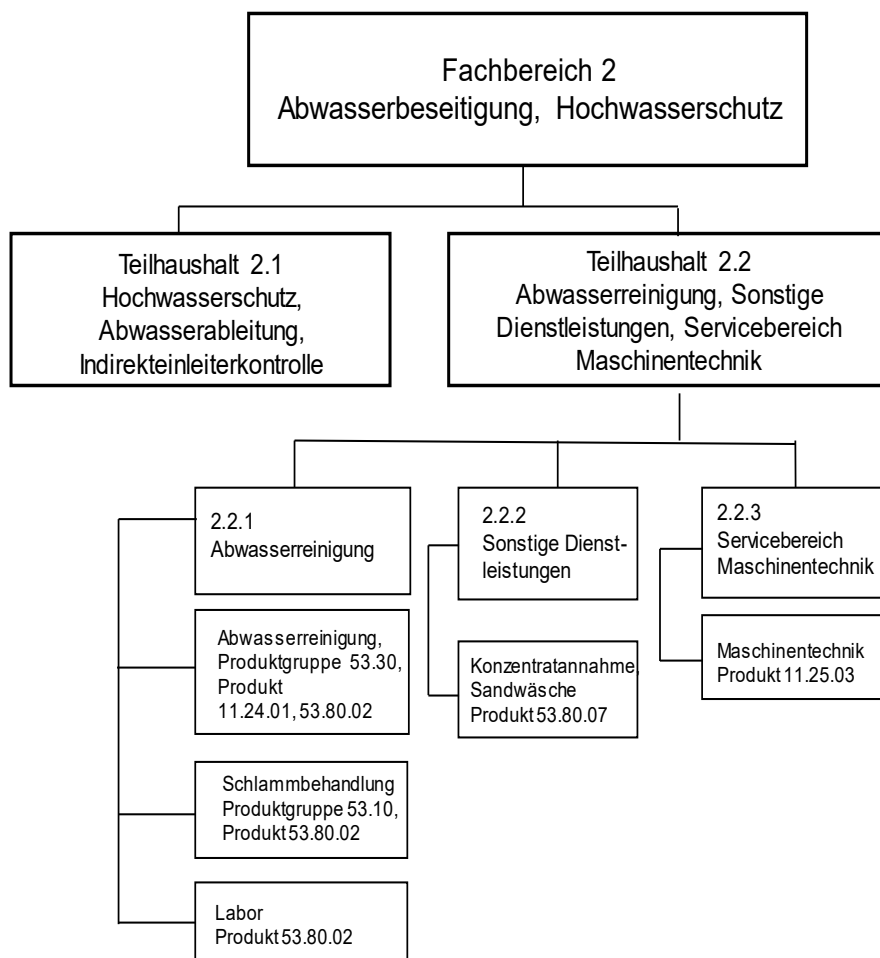
Die *Einzahlungen aus Investitionen* resultieren aus der Baukostenumlage der Mitglieder für die geplante Kanalsanierung.

Für *Investitionsauszahlungen* werden 1,52 Mio. € veranschlagt. Geplant ist die Sanierung weiterer Abschnitte innerhalb unserer Verbandskanalisation in Höhe von 1,52 Mio. €.

Teilhaushalt 2.2

**Abwasserreinigung,
Sonstige Dienstleistungen,
Servicebereich Maschinentechnik**

Organisationsplan



Teilergebnishaushalt Ertrags- und Aufwandsarten	Ergebnis 2024 EUR	Ansatz 2025 EUR	Ansatz 2026 EUR
	1	3	3
2. Zuweisungen und Zuwendungen, Umlagen	0	0	0
3. Aufgelöste Investitionszuwendungen und -beiträge	252.435	212.000	203.200
6. Sonstige privatrechtliche Leistungsentgelte	370.345	289.100	357.400
7. Kostenerstattungen und Kostenumlagen	0	0	0
9. Aktivierte Eigenleistungen und Bestandsveränderungen	64.435	18.000	40.000
10. Sonstige ordentliche Erträge	0	0	0
11. Anteilige ordentliche Erträge (Summe aus Nr. 2 bis 10)	687.214	519.100	600.600
12. Personalaufwendungen	-654.784	-696.900	-733.500
14. Aufwendungen für Sach- und Dienstleistungen	-1.873.601	-1.635.800	-1.759.400
15. Abschreibungen	-623.774	-737.000	-789.000
16. Zinsen und ähnliche Aufwendungen	0	0	0
18. Sonstige ordentliche Aufwendungen	-310.436	-178.200	-207.400
19. Anteilige ordentliche Aufwendungen (Summe aus Nr. 12 bis 18)	-3.462.596	-3.247.900	-3.489.30000
20. Anteiliges veranschlagtes ordentliches Ergebnis (Saldo aus Nr. 11 und 19)	-2.775.382	-2.728.800	-2.888.700
21. Erträge aus internen Leistungen	219.927	204.000	220.000
22. Aufwendungen für interne Leistungen	-472.378	-412.100	-471.500
24. Veranschlagtes kalkulatorisches Ergebnis (Saldo aus Nr. 21 und 22)	-252.452	-208.100	-251.500
25. Veranschlagter Nettoressourcenbedarf / -überschuss (Summe der Nr. 20 und 24)	-3.027.834	-2.936.900	-3.1440.200

Teilfinanzhaushalt Einzahlungs- und Auszahlungsarten	Ergebnis 2024 EUR	Ansatz 2025 EUR	Ansatz 2026 EUR
	1	3	3
4. Einzahlungen aus Investitionszuwendungen	191.200	223.000	176.000
5. Einzahlungen aus Investitionsbeiträgen u. ähnlichen Entgelten für Investitionstätigkeit	0	0	0
8. Einzahlungen für sonstige Investitionstätigkeit	0	0	0
9. Einzahlungen aus Investitionstätigkeit (Summe aus Nr. 4 bis 8)	191.200	223.000	176.000
10. Auszahlungen für den Erwerb v. Grundstücken u. Gebäuden	0	0	0
11. Auszahlungen für Baumaßnahmen	-895.011	-3.460.000	-3.300.000
12. Auszahlungen für den Erwerb von beweglichem Sachverm.	-13.730	-98.000	0
15. Auszahlungen für den Erwerb von immat. Vermögensgeg.	-44.621	0	0
16. Auszahlungen aus Investitionstätigkeit (Summe aus Nr. 10 bis 15)	-953.362	-3.558.000	-3.300.000
17. Anteiliger veranschlagter Finanzierungsmittelüberschuss/ -bedarf aus Investitionstätigkeit (Saldo aus Nr. 9 und 16)	-762.162	-3.335.000	-3.124.000

Beschreibung der Produktgruppen und Produkte

Produkt 11.24.01

Neu-, Um- und Erweiterungsbauten, Modernisierungen und Sanierungen einschl. Bauherrenleistungen und Beratungsleistungen.

Ziele: Angemessene Umsetzung der obersten Projektziele in Funktionalität, Form und Technik.

Produkt 11.25.03

Leistungen zentraler Werkstätten (Schlosserwerkstatt):

Wartung und Reparatur von technischen Einrichtungen in Gebäuden und technischen Anlagen.

Ziele: Termingerechte, wirtschaftliche, flexible und zuverlässige und ortsnahe Reparatur; Sicherstellung technisch einwandfreier Geräte.

Produktgruppe 53.10

Elektrizitätsversorgung:

Gewinnung, Bezug, Aufbereitung, Speicherung von Strom.

Ziele: Bereitstellung von Strom in der erforderlichen Menge, Sicherstellung der Versorgung, Ressourcenschonender Energieverbrauch.

Produkt 53.30.02

Bereitstellung und Lieferung von Brauchwasser.

Ziele: Bereitstellung von Brauchwasser zur Schonung der Wasserressourcen, Sicherung des Bedarfs für Beregnungs- und Industriebetriebe.

Produkt 53.80.02

Reinigung von Abwasser:

Bereitstellung, Betrieb und Unterhaltung von Abwasserreinigungsanlagen, Entsorgung und Verwertung von Klärschlamm und sonstigen Reststoffen.

Ziele: Mechanische, biologische und chemische Abwasserreinigung zur möglichst unschädlichen Einleitung in den Vorfluter mit maximaler Verwertung der bei der Abwasserreinigung anfallenden Stoffe wie Klärschlamm, Faulgas, Sand, Rechengut, Fett u. a.

Produkt 53.80.07

Sonstige Dienstleistungen:

Konzentratannahme, Sandwäsche.

Ziel: Schadlose Beseitigung von Produktionsabfällen; Schadlose Beseitigung von Abwasser aus nicht an die Kanalisation angeschlossenen Grundstücken; Reinigung von Sand zur schadlosen Beseitigung bzw. zur schadlosen Wiederverwendung.

Personalübersicht

Vollzeitstellen	Bemerkungen
9,8	

Erläuterungen

Die *ordentlichen Erträge* umfassen Auflösungsbeträge für die bisher vom Land Baden-Württemberg gewährten Investitionszuwendungen in Höhe von 203 T€, Erlöse aus der Konzentratannahme und der Reinigung von Kanalsand in Höhe von 357 T€ sowie aktivierte Eigenleistungen von 40 T€.

Die *Personalaufwendungen* für die im Teilhaushalt beschäftigten Mitarbeiter werden mit 734 T€ veranschlagt.

Die *Aufwendungen für Sach- und Dienstleistungen* in Höhe von 1,76 Mio. € setzen sich insbesondere aus folgenden Planansätzen zusammen:

Aufwandsarten	€
Klärschlammabeseitigung	790.000
Unterhaltung technische Anlagen Abwasserreinigung	293.000
Gasbezug	240.000
Sonstige Betriebsstoffe	102.500
Sand- und Rechengutabeseitigung	77.000
Flockungsmittel	70.000
Strombezug	40.300

Die Aufwendungen für *Abschreibungen* steigen voraussichtlich um 52 T€ auf 789 T€.

Die *sonstigen ordentlichen Aufwendungen* umfassen im Wesentlichen die voraussichtlichen Aufwendungen für die Abwasserabgabe in Höhe von 176 T€.

Beim Servicebereich Technik wird mit *Erträgen aus internen Leistungen* in Höhe von 220 T€ gerechnet. Hierzu zählen alle internen Leistungen für die anderen Fachbereiche.
Die Aufwendungen des Teilhaushaltes für die Inanspruchnahme von Serviceleistungen werden mit 472 T€ veranschlagt.

Vorgesehene Investitionen

Die veranschlagte Baukostenumlage für die diversen Investitionen beläuft sich auf 176 T€.

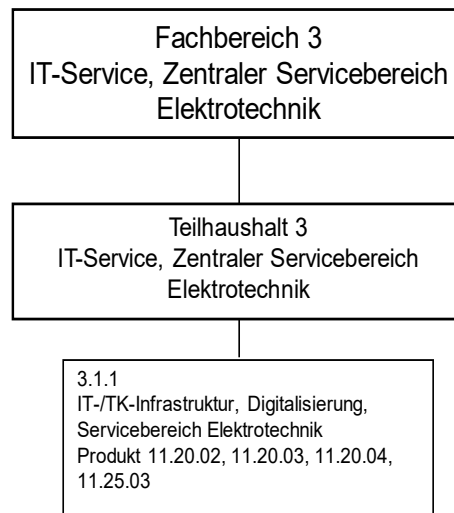
Folgende *Investitionsauszahlungen* mit einem Gesamtvolumen von 3,3 Mio. € sind vorgesehen:

Schlamm entwässerung	1.520.000 €
4. Reinigungsstufe Klärwerk	865.000 €
Rechenanlage	650.000 €
Maschinentechnik	265.000 €

Teilhaushalt 3

**IT-Service, Zentraler Servicebereich
Elektrotechnik**

Organisationsplan



Teilergebnishaushalt Ertrags- und Aufwandsarten	Ergebnis 2024 EUR	Ansatz 2025 EUR	Ansatz 2026 EUR
	1	3	3
6. Sonstige privatrechtliche Leistungsentgelte	0	0	0
9. Aktivierte Eigenleistungen und Bestandsveränderungen	0	3.000	0
10. Sonstige ordentliche Erträge	17.091	0	0
11. Anteilige ordentliche Erträge (Summe aus Nr. 2 bis 10)	17.091	3.000	0
12. Personalaufwendungen	-336.312	-342.500	-329.500
14. Aufwendungen für Sach- und Dienstleistungen	-32.846	-27.200	-38.000
15. Abschreibungen	-9.824	-13.000	-13.000
16. Zinsen und ähnliche Aufwendungen	-821	-1.000	-1.900
18. Sonstige ordentliche Aufwendungen	-9.075	-6.200	-6.100
19. Anteilige ordentliche Aufwendungen (Summe aus Nr. 12 bis 18)	-388.879	-389.900	-388.500
20. Anteiliges veranschlagtes ordentliches Ergebnis (Saldo aus Nr. 11 und 19)	-371.787	-386.900	-388.500
21. Erträge aus internen Leistungen	238.389	257.000	238.000
22. Aufwendungen für interne Leistungen	-28.791	-800	-29.000
24. Veranschlagtes kalkulatorisches Ergebnis (Saldo aus Nr. 21 und 22)	209.598	-256.200	-209.000
25. Veranschlagter Nettoressourcenbedarf / -überschuss (Summe der Nr. 20 und 24)	-162.189	-130.700	-179.500

Teilfinanzhaushalt Einzahlungs- und Auszahlungsarten	Ergebnis 2024 EUR	Ansatz 2024 EU5	Ansatz 2026 EUR
	1	3	3
6. Einzahlungen aus Investitionszuwendungen	0	0	0
7. Einzahlungen aus Investitionsbeiträgen u. ähnlichen Entgelten für Investitionstätigkeit	0	0	0
8. Einzahlungen für sonstige Investitionstätigkeit	0	0	0
9. Einzahlungen aus Investitionstätigkeit (Summe aus Nr. 4 bis 8)	0	0	0
10. Auszahlungen für den Erwerb v. Grundstücken u. Gebäuden	0	0	0
11. Auszahlungen für Baumaßnahmen	0	0	0
12. Auszahlungen für den Erwerb von beweglichem Sachverm.	-4.509	-33.500	-6.000
15. Auszahlungen für den Erwerb von immat. Vermögensgeg.	0	0	0
16. Auszahlungen aus Investitionstätigkeit (Summe aus Nr. 10 bis 15)	-4.509	-33.500	-6.000
17. Anteiliger veranschlagter Finanzierungsmittelüberschuss/ -bedarf aus Investitionstätigkeit (Saldo aus Nr. 9 und 16)	-4.509	-33.500	-6.000

Beschreibung der Produktgruppen und Produkte

Produktgruppe 11.20

EDV:

Installation, Beratung über und Betreuung von Hard- und Software; Betrieb und Unterhaltung des zentralen Netzes einschl. Telekommunikationsanlagen.

Ziele: Sicherstellung eines reibungslosen EDV-Einsatzes; Sicherstellung einer reibungslosen und wirtschaftlichen Telekommunikation.

Produkt 11.25.03

Leistungen zentraler Werkstätten (Elektrowerkstatt):

Wartung und Reparatur von technischen Einrichtungen in Gebäuden und technischen Anlagen.

Ziele: Termingerechte, wirtschaftliche, flexible und zuverlässige und ortsnahe Reparatur; Sicherstellung technisch einwandfreier Geräte.

Personalübersicht

Vollzeitstellen	Bemerkungen
4,0	

Erläuterungen

Die *Personalaufwendungen* für die im Teilhaushalt beschäftigten Mitarbeiter werden mit 330 T€ veranschlagt.

Die *Aufwendungen für Sach- und Dienstleistungen* in Höhe von 38 T€ werden insbesondere für die EDV veranschlagt.

Die Aufwendungen für *Abschreibungen* werden mit 13 T€ veranschlagt.

Die *sonstigen ordentlichen Aufwendungen* umfassen im Wesentlichen Aufwendungen für die Telekommunikation.

Beim Servicebereich Technik wird mit *Erträgen aus internen Leistungen* in Höhe von 238 T€ gerechnet. Hierzu zählen alle internen Leistungen für die anderen Fachbereiche.

Die Aufwendungen des Teilhaushaltes für die Inanspruchnahme von Serviceleistungen werden auf 29 T€ veranschlagt.

Vorgesehene Investitionen

Für den Erwerb beweglichen Sachvermögens (Hardware) werden 6 T€ veranschlagt.

Übersicht über die Zuordnung der Produktbereiche und Produktgruppen zu den Teilhaushalten

Produktbereich 11 Innere Verwaltung							
Produktgruppe		Produkt		Leistung		Teilhaushalt	
Nr.	Bezeichnung	Nr.	Bezeichnung	Nr.	Bezeichnung	Nr.	Bezeichnung
11.10	Steuerung					5	Zentralbereich
11.11	Organisation und Dokumentation kommunaler Willensbildung					5	Zentralbereich
11.12	Steuerungsunterstützung und Controlling					1	Innere Verwaltung, Finanzwirtschaft
11.14	Zentrale Funktionen					5	Zentralbereich
11.20	Organisation und EDV					1/3	Innere Verwaltung, Finanzwirtschaft/IT-Service
11.21	Personalwesen					1	Innere Verwaltung, Finanzwirtschaft
11.22	Finanzverwaltung, Kasse					1	Innere Verwaltung, Finanzwirtschaft
11.23	Justitiariat					1	Innere Verwaltung, Finanzwirtschaft
11.24	Gebäudemanagement, Techn. Immobilienmanagement	11.24.01	Neu-, Um- und Erweiterungsbauten, Modernisierungen und Sanierungen einschl. Bauherrenleistungen und Beratungsleistungen			1	Innere Verwaltung, Finanzwirtschaft
						2.1	Hochwasserschutz, Abwasserableitung, Indirekteinleiterkontrolle
						2.2	Abwasserreinigung, Sonstige Dienstleistungen, Servicebereich M-Technik
		11.24.02	Gebäudebewirtschaftung (bebaute Grundstücke einschl. technischer Anlagen; Energiemanagement)			1	Innere Verwaltung, Finanzwirtschaft
11.25	Grünanlagen, Werkstätten und Fahrzeuge					2.2/3	Abwasserreinigung, Sonstige Dienstleistungen, Servicebereich M-Technik/Servicebereich E-Technik
11.26	Zentrale Dienstleistungen					1	Innere Verwaltung, Finanzwirtschaft
11.30	Presse- und Öffentlichkeitsarbeit					5	Zentralbereich
11.33	Grundstücksmanagement					1	Innere Verwaltung, Finanzwirtschaft

Produktbereich 53 Ver- und Entsorgung							
Produktgruppe		Produkt		Leistung		Teilhaushalt	
Nr.	Bezeichnung	Nr.	Bezeichnung	Nr.	Bezeichnung	Nr.	Bezeichnung
53.10	Elektrizitätsversorgung					2.2	Abwasserreinigung, Sonstige Dienstleistungen, Servicebereich M-Technik
53.30	Wasserversorgung					2.2	Abwasserreinigung, Sonstige Dienstleistungen, Servicebereich M-Technik
53.80	Abwasserbeseitigung	53.80.01	Ableitung von Abwasser			2.1	Hochwasserschutz, Abwasserableitung, Indirekteinleiterkontrolle
		53.80.02	Reinigung von Abwasser			2.2	Abwasserreinigung, Sonstige Dienstleistungen, Servicebereich M-Technik
		53.80.03	Kontrolle der Indirekteinleiter			2.1	Hochwasserschutz, Abwasserableitung, Indirekteinleiterkontrolle
		53.80.07	Sonstige Dienstleistungen			2.2	Abwasserreinigung, Sonstige Dienstleistungen, Servicebereich M-Technik

Produktbereich 55 Natur- und Landschaftspflege, Friedhofswesen							
Produktgruppe		Produkt		Leistung		Teilhaushalt	
Nr.	Bezeichnung	Nr.	Bezeichnung	Nr.	Bezeichnung	Nr.	Bezeichnung
55.20	Gewässerschutz/Öffentliche Gewässer/Wasserbauliche Anlagen					2.1	Hochwasserschutz, Abwasserableitung, Indirekteinleiterkontrolle

Produktbereich 56 Umweltschutz							
Produktgruppe		Produkt		Leistung		Teilhaushalt	
Nr.	Bezeichnung	Nr.	Bezeichnung	Nr.	Bezeichnung	Nr.	Bezeichnung
56.10	Umweltschutzmaßnahmen (QM)					5	Zentralbereich

Produktbereich 61 Allgemeine Finanzwirtschaft							
Produktgruppe		Produkt		Leistung		Teilhaushalt	
Nr.	Bezeichnung	Nr.	Bezeichnung	Nr.	Bezeichnung	Nr.	Bezeichnung
61.10	Steuern, allgem. Zuweisungen, allgem. Umlagen					1	Innere Verwaltung, Finanzwirtschaft
61.20	Sonstige allgem. Finanzwirtschaft					1	Innere Verwaltung, Finanzwirtschaft
61.30	Jahresabschlussbuchungen, Abwicklung der Vorjahre					1	Innere Verwaltung, Finanzwirtschaft

Stellenplan

Teile B-D

Teil B: Beschäftigte

Entgelt- gruppe	Zahl der Stellen		Nachrichtlich				
	Insgesamt 2026	Stellen 2025	Zahl der tatsäch- lich besetzten Stellen am 30.06.2025	Vermerke, Erläuterungen	Frauen		umge- rechnete Vollzeit
					Gesamt	davon Teilzeit	
15 Ü	0	0	0		0	0	0,00
15	1	1	1		0	0	1,00
14	0	0	0		0	0	0,00
13	0	0	0		0	0	0,00
12	1	1	1		0	0	1,00
11	1	1	1		0	0	1,00
10	0	0	0		0	0	0,00
9c	1	1	1		0	0	1,00
9b	0	0	0		0	0	0,00
9a	1	1	1		1	0	1,00
8	9	9	8		2	1	8,50
7	4	4	4		2	2	3,24
6	3	4	5		0	0	3,00
5	3	1	0		0	0	3,00
4	1	0	1		0	0	1,00
3	1	1	2		0	0	0,15
2Ü	0	0	0		0	0	0,00
2	0	1	0		0	0	0,00
1	0	0	0		0	0	0,00
Gesamt	26	25	25		5	3	23,89

Teil C: - nachrichtlich – Aufteilung der Stellen auf die Teilhaushalte

		Entgeltgruppe											Vermerke, Erläute- rungen
		15	12	11	9a/b/ c	8	7	6	5	4	3	Gesamt	
Teil- haushalte	Zentral- bereich	0	0	0	0	0	0	0	0	0	0	0	
	1	1	0	0	1	2	1	0	1	0	1	7	
	2.1	0	0	0	1	1	1	0	1	1	0	4	
	2.2	0	1	0	0	4	2	3	1	0	0	11	
	3	0	0	1	0	2	0	0	1	0	0	4	
Frauen	Gesamt	0	0	0	1	2	2	0	0	0	0	5	
	davon Teilzeit	0	0	0	0	1	2	0	0	0	0	3	
Umge- rechnete Vollzeit		1,00	1,00	1,00	2,00	8,5	3,24	3,00	3,00	1,00	0,15	23,89	

Teil D – nachrichtlich - Beschäftigte in Ausbildung

Bezeichnung	Art der Vergütung	Zahl	Vorgese- hen im Jahr 2026	Beschäftigt am 30.06.2025	Erläuterungen
Auszubildende in öf- fentlich-rechtlichen Ausbildungsverhält- nissen	Ausbildungsvergütung	1	1	1	Fachkraft für Abwassertechnik

Finanzplan

Erträge des Ergebnishaushalts

Die *Zuweisungen, Zuwendungen und Umlagen* beinhalten die Betriebs- und Finanzkostenumlage der Verbandsmitglieder.

Die Betriebs- und Finanzkostenumlage dient zusammen mit den sonstigen Erträgen der Deckung der Aufwendungen des Ergebnishaushalts. Der Finanzplan im Prognosezeitraum weist Umlageforderungen zwischen 6,7 Mio. € und 8,3 Mio. € aus.

Die voraussichtlich sehr stark steigende Zunahme der Umlage ab dem Jahr 2029 ist auf die geplante Inbetriebnahme der 4. Reinigungsstufe zurückzuführen.

Die *Auflösungsbeträge* der vom Land erhaltenen *Zuwendungen* stehen in Abhängigkeit zu den Abschreibungen auf das bezuschusste Anlagenvermögen.

Im kommenden Jahr entspricht dies einer Auflösung von 756 T€. In den darauffolgenden 3 Jahren werden sich diese Erträge voraussichtlich nur marginal verändern.

Bei den *privatrechtlichen Leistungsentgelten* (Erträge aus Konzentratannahme, Sandwäsche, Verkauf von Strom, Mieterträge) rechnen wir im Finanzplanungszeitraum mit konstanten Erlösen von rd. 390 T€.

Die *Erträge aus Kostenerstattungen* umfassen die Erstattung der Gemeinde Nußloch für die Abwasserableitung des Ortsteils Maisbach, die Kostenerstattung für die Unterhaltung von 3 Pumpwerken und die Kontrolle der Regenüberläufe der Mitglieder, die Erstattung der Kosten für die Indirekteinleiterkontrolle sowie für Sachkostenbeiträge des Landes.

Mit nennenswerten Schwankungen ab dem Jahr 2026 ist nicht zu rechnen. Es werden daher im Planungszeitraum jeweils rd. 135 T€ jährlich veranschlagt.

Die zu *aktivierenden Eigenleistungen* des Personals stehen in Abhängigkeit zu den investiven Projekten. Die jährlich eingeplanten Erträge schwanken zwischen 29 T€ und 45 T€.

Aufwendungen des Ergebnishaushalts

Bei den *Personalaufwendungen* gehen wir von jährlichen Tarifsteigerungen von 2 Prozent aus.

In den Jahren 2027 und 2029 wird der Personalbedarf leicht steigen, so dass hier eine geringfügig höhere Steigerung zu erwarten ist.

Getrieben von den hohen Energiepreisen und dem hohen Unterhaltungsaufwand an den technischen Einrichtungen des AHW, gehen wir weiterhin von konstant hohen *Aufwendungen für Sach- und Dienstleistungen* aus.

Ab dem Jahr 2029 werden sich die vermehrten Betriebskosten aufgrund der Inbetriebnahme der 4. Reinigungsstufe mit deutlichen Kostensteigerungen bemerkbar machen.

Die bilanziellen *Abschreibungen* auf das Sachanlagenvermögen werden entsprechend der vorgegebenen Abschreibungssätze und der vorgesehenen Investitionsauszahlungen in den jeweiligen Planjahren ermittelt. Im Planungszeitraum ist bis zum Jahr 2028 mit relativ konstanten Abschreibungen in Höhe von rd. 2,5 Mio. € jährlich zu rechnen. Ab dem Jahr 2029 werden sich die Abschreibungen für die 4. Reinigungsstufe deutlich negativ bemerkbar machen. Im Vergleich zum Jahr 2028 ist dann eine Erhöhung der Aufwendungen um rd. 475 T€ zu erwarten.

Aufgrund der prognostizierten deutlichen Erhöhung der Investitionsauszahlungen steigt der Darlehensbedarf deutlich. Dadurch werden die *Aufwendungen für Zinsen* im mittelfristigen Planungszeitraum sehr deutlich ansteigen. Die Prognose geht von einer Zunahme der Zinsaufwendungen in Höhe von rd. 450 T€ bis zum Jahr 2029 (2026 bis 2029) aus.

Bei den *Sonstigen ordentlichen Aufwendungen* ist im gesamten Planungszeitraum mit konstanten Aufwendungen von rd. 370 T€ jährlich zu rechnen.

Finanzhaushalt

Im Finanzhaushalt ergibt sich aus dem Saldo der Einzahlungen und Auszahlungen aus der laufenden Verwaltungstätigkeit ein *Zahlungsmittelüberschuss des Ergebnishaushalts*. Der Überschuss im Planungszeitraum liegt in einer Spanne von 1,66 und 2,31 Mio. €.

Neben dem Zahlungsmittelüberschuss fließen dem Finanzhaushalt die Investitionszuwendungen des Landes sowie die Baukostenumlage der Mitglieder als Einzahlungen aus Investitionstätigkeit zu.

Die Baukostenumlage wird im Finanzplanungszeitraum mit jeweils 255 T€ veranschlagt.

Die Zuwendungen des Landes für die Investitionen im Abwasserbereich sind u. a. abhängig von den maßgeblichen Wasser- und Abwasserentgelten der Verbandsmitglieder.

Insgesamt werden sich die *Einzahlungen aus Investitionstätigkeit* in den Jahren 2027 bis 2029 zwischen 1,4 und 1,7 Mio. € bewegen.

Die *Auszahlungen aus Investitionstätigkeit* schwanken im Prognosezeitraum zwischen 4,8 und 7,8 Mio. €. Weitere Details zu den geplanten Investitionen sind dem Investitionsprogramm zu entnehmen.

Die vergleichsweise hohe Investitionstätigkeit zwingt uns zu Darlehensaufnahmen (*Einzahlungen aus der Aufnahme von Krediten*) von 17,9 Mio. € in den kommenden 4 Jahren.

Die Geldschulden im Finanzplanungszeitraum werden dadurch, trotz der Tilgung von Krediten in Höhe von 4,8 Mio. € auf voraussichtlich 25,4 Mio. € ansteigen.

Finanzplan

Nr.	Finanzplan Ergebnishaushalt Ertrags- und Aufwandsarten	Ansatz 2025 EUR	Ansatz 2026 EUR	Planung 2027 EUR	Planung 2028 EUR	Planung 2029 EUR
		1	2	3	4	5
2	Zuweisungen und Zuwendungen, Umlagen	5.898.000	6.393.000	6.781.000	7.076.000	8.263.000
3	Aufgelöste Investitionszuwendungen und –beiträge	752.000	756.000	750.000	745.000	740.000
6	Sonstige privatrechtliche Leistungsentgelte	315.300	387.500	390.000	395.000	400.000
7	Kostenerstattungen und Kostenumlagen	217.300	131.500	134.000	137.000	140.000
8	Zinsen und ähnliche Erträge	5.000	5.000	5.000	5.000	5.000
9	Aktiviert Eigenleistungen u. Bestandsveränderungen	24.000	45.000	44.000	41.000	29.000
10	Sonstige ordentliche Erträge	0	0	0	0	0
11	Summe der ordentlichen Erträge (Summe aus Nr. 2 bis 10)	7.211.600	7.718.000	8.104.000	8.399.000	9.577.000
12	Personalaufwendungen	-1.790.000	-1.878.000	-1.950.000	-1.989.000	-2.050.000
14	Aufwendungen für Sach- und Dienstl.	-2.427.500	-2.668.300	-2.750.000	-2.830.000	-3.270.000
15	Abschreibungen	-2.370.000	-2.460.000	-2.590.000	-2.603.000	-3.077.000
16	Zinsen und ähnliche Aufwendungen	-294.000	-344.000	-443.000	-602.000	-800.000
18	Sonstige ordentliche Aufwendungen	-330.100	-367.700	-371.000	-375.000	-380.000
19	Summe der ordentlichen Aufwendungen (Summe aus Nr. 12 bis 18)	-7.211.600	-7.718.000	-8.104.000	-8.399.000	-9.577.000
20	Veranschlagtes ordentliches Ergebnis (Saldo aus Nr. 11 und 19)	0	0	0	0	0
23	Veranschlagtes Sonderergebnis	0	0	0	0	0
24	Veranschlagtes Gesamtergebnis (Summe aus Nr. 20 und 23)	0	0	0	0	0

Nr.	Finanzplan Finanzhaushalt Einzahlungs- und Auszahlungsarten	Ansatz 2025 EUR	Ansatz 2026 EUR	Planung 2027 EUR	Planung 2028 EUR	Planung 2029 EUR
		2	3	4	5	5
2	Zuweisungen und Zuwendungen und allg. Umlagen	5.898.000	6.393.000	6.781.000	7.076.000	8.263.000
5	Sonstige privatrechtliche Leistungsentgelte	315.300	387.500	390.000	395.000	400.000
6	Kostenerstattungen und Kostenumlagen	217.300	131.500	134.000	137.000	140.000
7	Zinsen und ähnliche Einzahlungen	5.000	5.000	5.000	5.000	5.000
8	Sonstige haushaltswirksame Einzahlungen	0	0	0	0	0
9	Einzahlungen aus laufender Verwaltungstätigkeit (Summe aus Nr. 2 bis 8, ohne außerordentliche zahlungswirksame Erträge aus Vermögensveräu- ßerung)	6.435.600	6.917.000	7.310.000	7.613.000	8.808.000
10	Personalauszahlungen	-1.790.000	-1.878.000	-1.950.000	-1.989.000	-2.050.000
12	Auszahlungen für Sach- und Dienstleistungen	-2.427.500	-2.668.300	-2.750.000	-2.830.000	-3.270.000
13	Zinsen und ähnliche Auszahlungen	-294.000	-344.000	-443.000	-602.000	-800.000
15	Sonstige haushaltswirksame Auszahlungen	-329.000	-365.700	-369.000	-375.000	-380.000
16	Auszahlungen aus laufender Verwaltungstätigkeit (Summe aus Nr. 10 bis 15)	-4.840.500	-5.256.000	-5.512.000	-5.796.000	-6.500.000
17	Zahlungsmittelüberschuss/-bedarf aus laufender Verwaltungstätigkeit (Saldo aus Nr. 9 u. 16)	1.595.100	1.661.000	1.798.000	1.817.000	2.308.000
18	Einzahlungen aus Investitionszuwendungen	255.000	255.000	1.420.000	1.720.000	1.672.000
21	Einzahlungen aus der Veräußerung von Finanzvermö- gen	0	0	0	0	0
22	Einzahlungen für sonstige Investitionstätigkeit	0	0	0	0	0
23	Einzahlungen aus Investitionstätigkeit (Summe aus Nr. 18 bis 22)	255.000	255.000	1.420.000	1.720.000	1.672.000
25	Auszahlungen für Baumaßnahmen	-3.964.000	-4.820.000	-5.280.000	-7.440.000	-7.740.000
26	Auszahlungen für den Erwerb von beweglichem Sachvermögen	-161.500	-36.000	-100.000	-100.000	-100.000
28	Auszahlungen für Investitionsförderungsmaßnahmen	0	0	0	0	0
30	Auszahlungen aus Investitionstätigkeit (Summe aus Nr. 25 bis 28)	-4.125.500	-4.856.000	-5.380.000	-7.540.000	-7.840.000
31	Veranschlagter Finanzierungsmittelüberschuss/ -bedarf aus Investitionstätigkeit (Saldo aus Nr. 23 und 30)	-3.870.500	-4.601.000	-3.960.000	-5.820.000	-6.168.000
32	Veranschlagter Finanzierungsmittelüberschuss/ -bedarf (Summe aus Nr. 17 und 31)	-2.275.400	-2.940.000	-2.162.000	-4.003.000	-3.860.000
33	Einzahlungen aus der Aufnahme von Krediten und wirtschaftlich vergleichbaren Vorgängen für Investitio- nen	2.500.000	4.000.000	3.300.000	5.300.000	5.300.000
34	Auszahlungen für die Tilgung von Krediten und wirt- schaftlich vergleichbaren Vorgängen für Investitionen	-996.000	-1.013.000	-1.120.000	-1.261.000	-1.429.000
35	Veranschlagter Finanzierungsmittelüberschuss/ -bedarf aus Finanzierungstätigkeit (Saldo aus Nr. 33 und 34)	1.504.000	2.987.000	2.180.000	4.039.000	3.871.000
36	Veranschlagte Änderung des Finanzierungsmittel- bestands zum Ende des Haushaltsjahres (Saldo der Nr. 32 und 35)	-771.400	47.000	18.000	36.000	11.000
37	nachrichtlich: den voraussichtlichen Bestand an liquiden Eigenmit- teln zum Jahresbeginn (s. S. 59)	481.728	778.000	107.000	125.000	161.000

Investitionsprogramm

Nr.	Maßnahme: Maschinentechnik	Gesamt- ang. z. Maß- nahme	Bisher finan- ziert	Ansatz 2025 zzgl. Ermäch- tigungsüber- tragungen aus 2024	Ansatz 2026	Planung 2027	Planung 2028	Planung 2029	Finanz- bedarf weitere Jahre
		TEUR	TEUR	TEUR	TEUR	TEUR	TEUR	TEUR	TEUR
		1	2	3	4	5	6	7	8
1	Einzahlungen aus Investitionszuwendungen	262	7	107	129	15	2	2	0
6	Summe der Einzahlungen aus Investitionstätigkeit (Summe Nr.1)	262	7	107	129	15	2	2	0
8	Auszahlungen für Baumaßnahmen	-5.917	-10	-3.132	-2.455	-240	-40	-40	0
13	Summe der Auszahlungen aus Investitionstätigkeit (Summe Nr. 8)	-5.917	-10	-3.132	-2.455	-240	-40	-40	0
14	Saldo aus Investitionstätigkeit (Saldo aus Nr. 6 und 13)	-5.655	-3	-3.025	-2.326	-225	-38	-38	0
15	Aktiviertete Eigenleistungen	-44	-2	-13	-20	-5	-2	-2	0
16	Gesamtkosten der Maßnahme (Summe aus Nr. 13 und 15)	-5.961	-12	-3.145	-2.475	-245	-42	-42	0

Nr.	Maßnahme: Kanalsanie- rung/Inliner	Gesamt- ang. z. Maß- nahme	Bisher finan- ziert	Ansatz 2025 zzgl. Ermäch- tigungsüber- tragungen aus 2024	Ansatz 2026	Planung 2027	Planung 2028	Planung 2029	Finanz- bedarf weitere Jahre
		TEUR	TEUR	TEUR	TEUR	TEUR	TEUR	TEUR	TEUR
		1	2	3	4	5	6	7	8
1	Einzahlungen aus Investitionszuwendungen	185	0	25	79	36	25	20	0
6	Summe der Einzahlungen aus Investitionstätigkeit (Summe Nr.1)	185	0	25	79	36	25	20	0
8	Auszahlungen für Baumaßnahmen	-3.580	0	-380	-1.500	-600	-600	-500	0
13	Summe der Auszahlungen aus Investitionstätigkeit (Summe Nr. 8)	-3.580	0	-380	-1.500	-600	-600	-500	0
14	Saldo aus Investitionstätigkeit (Saldo aus Nr. 6 und 13)	-3.395	0	-355	-1.421	-564	-575	-480	0
15	Aktiviertete Eigenleistungen	-17	0	-2	-5	-4	-4	-2	0
16	Gesamtkosten der Maßnahme (Summe aus Nr. 13 und 15)	-3.597	0	-382	-1.505	-604	-604	-502	0

Nr.	Maßnahme: 4. Reinigungs- stufe Klärwerk	Gesamt- ang. z. Maß- nahme	Bisher finan- ziert	Ansatz 2025 zzgl. Ermäch- tigungsüber- tragungen aus 2024	Ansatz 2026	Planung 2027	Planung 2028	Planung 2029	Finanz- bedarf weitere Jahre
		TEUR	TEUR	TEUR	TEUR	TEUR	TEUR	TEUR	TEUR
		1	2	3	4	5	6	7	8
1	Einzahlungen aus Investitionszuwendungen	4.843	41	111	45	1.363	1.676	1.607	0
6	Summe der Einzahlungen aus Investitionstätigkeit (Summe Nr.1)	4.843	41	111	45	1.363	1.676	1.607	0
8	Auszahlungen für Baumaßnahmen	-18.742	-825	-1.800	-865	-4.440	-6.500	-6.200	0
13	Summe der Auszahlungen aus Investitionstätigkeit (Summe Nr. 8)	-18.742	-825	-1.800	-865	-4.440	-6.500	-6.200	0
14	Saldo aus Investitionstätigkeit (Saldo aus Nr. 6 und 13)	-13.899	-784	-1.689	-820	-3.077	-4.824	-4.593	0
15	Aktiviertete Eigenleistungen	-148	-33	-10	-20	-35	-35	-15	0
16	Gesamtkosten der Maßnahme (Summe aus Nr. 13 und 15)	-18.890	-858	-1.810	-885	-4.475	-6.535	-6.215	0

Nr.	Maßnahme: Photovoltaik- anlage	Gesamt- ang. z. Maß- nahme	Bisher finan- ziert	Ansatz 2025 zzgl. Ermäch- tigungsüber- tragungen aus 2024	Ansatz 2026	Planung 2027	Planung 2028	Planung 2029	Finanz- bedarf weitere Jahre
		TEUR	TEUR	TEUR	TEUR	TEUR	TEUR	TEUR	TEUR
		1	2	3	4	5	6	7	8
1	Einzahlungen aus Investitionszuwendungen	28	0	0	0	0	0	28	0
6	Summe der Einzahlungen aus Investitionstätigkeit (Summe Nr.1)	28	0	0	0	0	0	28	0
8	Auszahlungen für Baumaßnahmen	-702	-2	0	0	0	0	-700	0
13	Summe der Auszahlungen aus Investitionstätigkeit (Summe Nr. 8)	-702	-2	0	0	0	0	-700	0
14	Saldo aus Investitionstätigkeit (Saldo aus Nr. 6 und 13)	-674	-2	0	0	0	0	-672	0
15	Aktiviertete Eigenleistungen	-10	0	0	0	0	0	-10	0
16	Gesamtkosten der Maßnahme (Summe aus Nr. 13 und 15)	-712	-2	0	0	0	0	-710	0

Nr.	Maßnahme: Hinterlandzuflüsse	Gesamtang. z. Maßnahme	Bisher finanziert	Ansatz 2025 zzgl. Ermächtigungsübertragungen aus 2024	Ansatz 2026	Planung 2027	Planung 2028	Planung 2029	Finanzbedarf weitere Jahre
		TEUR	TEUR	TEUR	TEUR	TEUR	TEUR	TEUR	TEUR
		1	2	3	4	5	6	7	8
1	Einzahlungen aus Investitionszuwendungen	50	0	0	0	0	13	12	25
6	Summe der Einzahlungen aus Investitionstätigkeit (Summe Nr.1)	50	0	0	0	0	13	12	25
8	Auszahlungen für Baumaßnahmen	-1.200	0	0	0	0	-300	-300	-600
13	Summe der Auszahlungen aus Investitionstätigkeit (Summe Nr. 8)	-1.200	0	0	0	0	-300	-300	-600
14	Saldo aus Investitionstätigkeit (Saldo aus Nr. 6 und 13)	-1.150	0	0	0	0	-287	-288	-575
15	Aktiviertete Eigenleistungen	0	0	0	0	0	0	0	0
16	Gesamtkosten der Maßnahme (Summe aus Nr. 13 und 15)	-1.200	0	0	0	0	-300	-300	-600

Verpflichtungs- ermächtigungen

Übersicht über die aus Verpflichtungsermächtigungen voraussichtlich fällig werdenden Auszahlungen

Verpflichtungsermächtigung im Haushaltsplan		davon voraussichtlich fällige Auszahlungen			
		2027	2028	2029	2030
Jahr	TEUR	TEUR	TEUR	TEUR	TEUR
	1	2	3	4	5
2026	0	0	0	0	0
2025	15.427*	4.440	6.500	6.200	0
2024	0	0	0	0	0
2023	0	0	0	0	0
Summe:		4.440	6.500	6.200	0
<i>Nachrichtlich:</i> im Finanzplan vorgesehene Kreditaufnahmen		3.300	5.300	5.300	0

* 1.800 TEUR Ansatz 2025, Auszahlungsstand zum 31.12.2024, 825 TEUR

Verpflichtungsermächtigungen

Teilhaus- halt	Maßnahme	Ansatz 2026 TEUR	Gesamtauszahlungen TEUR	Verpfl. 2027 ff. TEUR
Gesamt		0	0	0

Übersicht über den voraussichtlichen Stand der Schulden, der Rückstellungen, der Entwicklung der Liquidität sowie Übersicht über die Kennzahlen zur Beurteilung der finanziellen Leistungsfähigkeit

**Übersicht über den voraussichtlichen Stand der Schulden
(einschließlich Kassenkredite)**

Art der Schulden	Voraussichtlicher Stand zu Beginn des Haushaltsjahres	Voraussichtlicher Stand zum Ende des Haushaltsjahres
	TEUR	
1.1 Anleihen	0	0
1.2 Verbindlichkeiten aus Krediten für Investitionen		
1.2.1 Bund	0	0
1.2.2 Land	0	0
1.2.5 Kreditinstitute	11.820	15.307
1.2.6 Sonstige Bereiche	0	0
1.3 Kassenkredite	0	0
1.4 Verbindlichkeiten aus kredit- ähnlichen Rechtsgeschäften	0	0
1 Voraussichtliche Gesamtschul- den	11.820	15.307

Übersicht über den voraussichtlichen Stand der Rückstellungen

Art	Voraussichtlicher Stand zu Beginn des Haushaltsjahres	Voraussichtlicher Stand zum Ende des Haushaltsjahres
	TEUR	
1. Rückstellungen gem. § 41 Abs. 1 GemHVO		
1.1 Lohn- und Gehaltsrückstellungen	0	0
1.6 Rückstellungen für drohende Verpflichtungen aus Bürgschaften und Gewährleistungen	0	0
2. Weitere Rückstellungen gem. § 41 Abs. 2 GemHVO		
2.1 Prüfungskosten GPA	1	3
Rückstellungen gesamt	1	3

Darstellung der voraussichtlichen Entwicklung der Liquidität

Nr.	Einzahlungs- und Auszahlungsarten	Finanzhaushalt		Finanzplanung		
		2025	2026	2027	2028	2029
		EUR	EUR	EUR	8 EUR	EUR
		1	2	3	4	5
1	Zahlungsmittelbestand zum Jahresbeginn ¹⁾	481.728				
2a	+ Sonstige Einlagen aus Kassenmitteln zum Jahresbeginn ²⁾	0				
2b	+ Investmentzertifikate, Kapitalmarktpapiere, Geldmarktpapiere u. sonstige Wertpapiere	0				
2c	+ Forderungen aus Liquiditätsbeziehungen zu verbundenen Unternehmen, Beteiligungen und Sondervermögen	0				
3a	- Bestand an Kassenkrediten zum Jahresbeginn ³⁾	0				
3b	- Verbindlichkeiten aus Liquiditätsbeziehungen zu verbundenen Unternehmen, Beteiligungen und Sonderverm.	0				
4	= Liquide Eigenmittel zum Jahresbeginn	481.728				
5	- Auszahlungen aufgrund von übertragenen Ermächtigungen der Vorvorjahre	0				
6	+ Einzahlungen aus nicht in Anspruch genommenen Kreditermächtigungen für Investitionen und Investitionsfördermaßnahmen aus Vorvorjahr ⁴⁾	0				
7	+ Einzahlungen aus übertr. Ermächtigungen für Inv.-Zuwendungen, -Beiträge und ähnl. Entg. für Inv.-Tätigkeit aus Vorvorjahren (§ 21 Abs. 1, § 3 Nr. 18, 19 GemHVO)	0				
8	+ veranschlagte Änderung des Finanzierungsmittelbestandes (§ 3 Nr.36 GemHVO) -	+296.272 ⁵⁾	-671.000 ⁵⁾	+18.000	+36.000	+11.000
9	= voraussichtliche liquide Eigenmittel zum Jahresende	778.000	107.000	125.000	161.000	172.000
10	- davon: für zweckgebundene Rücklagen gebunden	0	0	0	0	0
11	- für sonstige bestimmte Zwecke gebunden	0	0	0	0	0
12	= vorauss. liquide Eigenmittel zum Jahresende ohne gebundene Mittel	778.000	107.000	125.000	161.000	172.000
13	nachrichtlich: voraussichtliche Mindestliquidität (§ 22 Abs. 2 GemHVO)					

1) Aus der Finanzrechnung (§ 50 Nr. 42 GemHVO) des Vorjahres.

2) Entspricht dem Konto 1492 - Sonstige Einlagen -

3) Die Aufnahme von Kassenkrediten führt zu einer Veränderung des Zahlungsmittelbestands. Kassenkredite sind nur zur kurzfristigen Liquiditätsüberbrückung erlaubt und müssen zeitnah zurückbezahlt werden, daher ist der Wert an Kassenkrediten hier zu berücksichtigen.

4) Die Kreditermächtigung gilt weiter, bis die Haushaltssatzung für das übernächste Jahr erlassen ist(vgl. § 87 Abs.3 GemO).

5) Statt der veranschlagten Änderung werden aktuelle Prognosewerte angegeben.

Kennzahlen zur Beurteilung der finanziellen Leistungsfähigkeit

Kennzahl 1	Einheit 2	Ergebnis 2024 3	Planung 2025 4	Planung 2026 5	Planung 2027 6	Planung 2028 7	Planung 2029 8
ERTRAGSLAGE							
1. ordentliches Ergebnis							
absoluter Betrag	€	6.888.992	7.211.600	7.211.600	8.104.000	8.399.000	9.577.000
Betrag je Einwohner (Sp. 1, Finanz- und Baukumlage Klär- anlage)	€/E	127	135	143	150	155	177
Betrag je Einwohnerwert (CSB-Tagesfracht/0,12)	€/EW	99	96	111	116	120	137
FINANZLAGE							
2. Zahlungsmittelüberschuss der Ergebnisrechnung ¹⁾							
absoluter Betrag	€	1.478.621	1.595.100	1.661.000	1.798.000	1.817.000	2.308.000
Betrag je Einwohner (Sp. 1, Finanz- und Baukumlage Klär- anlage)	€/E	27	30	31	33	34	43
Betrag je Einwohnerwert (CSB-Tagesfracht/0,12)	€/EW	21	21	24	26	26	33
3. Mindestzahlungsmittelüberschuss							
absoluter Betrag	€	960.820	996.000	1.013.000	1.120.000	1.261.000	1.429.000
4. Nettoinvestitionsfinanzierungsmittel							
absoluter Betrag	€	517.801	599.100	648.000	678.000	556.000	879.000
Betrag je Einwohner (Sp. 1, Finanz- und Baukumlage Klär- anlage)	€/E	10	11	12	13	10	16
Betrag je Einwohnerwert (CSB-Tagesfracht/0,12)	€/EW	7	8	9	9	7	12
5. Soll-Liquiditätsreserve (§ 22 Abs. 2 GemHVO)							
absoluter Betrag	€	82.886	83.739	90.559	97.836	104.057	110.427
6. Voraussichtliche liquide Eigenmittel zum Jahresende ²⁾							
absoluter Betrag	€	487.728	181.000	107.000	125.000	161.000	172.000
KAPITALLAGE							
7. Eigenkapital							
absoluter Betrag	€	23.341.173					
7.1 Basiskapital (§ 61 Nr. 6 GemHVO)							
absoluter Betrag		23.341.173					
7.2 Eigenkapitalquote							
Verhältnis Eigenkapital zu Bilanzsumme	%	64,55					
7.3 Fremdkapitalquote							
Verhältnis Fremdkapital zu Bilanz- summe	%	32,98					
8. Anlagendeckung							
Verhältnis langfr. Kapital zu langfr. Vermögen	%	100,10					
9. Verschuldung							
absoluter Betrag	€	11.926.277					
Betrag je Einwohner (Sp. 1, Finanz- und Baukumlage Klär- anlage)	€/E	221					
Betrag je Einwohnerwert (CSB-Tagesfracht/0,12)	€/EW	171					
9.1 Nettoneuverschuldung							
absoluter Betrag	€	839.180	1.504.000	2.987.000	2.180.000	4.039.000	3.871.000

1) § 3 Nr. 17 GemHVO

2) vgl. Zeile 9 Entwicklung Liquidität

Verbandsumlage

Umlageberechnung

Verbands- gemeinde	Baukostenumlage				Finanzkostenumlage			
	in Euro				in Euro			
	Kläranlage	Kanäle	Hochwasser- schutz	Summe	Kläranlage	Kanäle	Hochwasser- schutz	Summe
Wiesloch	107.257,50	44.704,00	0,00	151.961,50	364.246,47	615.071,16	226.478,40	1.205.796,03
Dielheim	22.662,50	11.848,00	0,00	34.510,50	76.961,85	163.013,67	79.900,80	319.876,32
Rauenberg	22.365,00	11.728,00	0,00	34.093,00	75.951,54	161.362,62	4.176,00	241.490,16
Mühlhausen	16.152,50	8.344,00	0,00	24.496,50	54.853,89	114.803,01	4.419,60	174.076,50
Leimen	6.562,50	3.376,00	0,00	9.938,50	22.286,25	46.449,54	33.025,20	101.760,99
Gesamt	175.000,00	80.000,00	0,00	255.000,00	594.300,00	1.100.700,00	348.000,00	2.043.000,00

Verbands- gemeinde	Betriebskostenumlage					Gesamtumlage
	in Euro					in Euro
	Kläranlage	Kanäle	Hochwasser- schutz	HRB Mühlhau- sen	Summe	
Wiesloch	1.746.920,56	584.504,80	109.985,20	4.854,08	2.446.264,64	3.804.022,17
Dielheim	462.990,22	154.912,60	38.802,40	0,00	656.705,22	1.011.092,04
Rauenberg	458.300,92	153.343,60	2.028,00	1.921,92	615.594,44	891.177,60
Mühlhausen	326.062,66	109.097,80	2.146,30	2.024,00	439.330,76	637.903,76
Leimen	131.925,64	44.141,20	16.038,10	0,00	192.104,94	303.804,43
Gesamt	3.126.200,00	1.046.000,00	169.000,00	8.800,00	4.350.000,00	6.648.000,00

Betriebskostenumlage Kläranlage, Kanäle und Sonderbauwerke Finanz- und Baukostenumlage Kanäle und Sonderbauwerke

Verbands- gemeinde	Einwohner und Einwohnerwerte der Industrie					Fläche			Anteil
	Einwohner	Industrie	Sp. 1 + 2	Sp. 3 in Prozent	80 v.H. von Sp. 4	ha	Sp. 6 in Prozent	20 v.H. von Sp. 7	Sp. 5 + 8
	Spalte 1	Spalte 2	Spalte 3	Spalte 4	Spalte 5	Spalte 6	Spalte 7	Spalte 8	Spalte 9
Wiesloch	27.631	9.522	37.153	57,57	46,05	428,33	49,14	9,83	55,88
Dielheim	9.144	163	9.307	14,42	11,54	142,42	16,34	3,27	14,81
Rauenberg	8.690	620	9.310	14,42	11,54	136,00	15,60	3,12	14,66
Mühlhausen	6.104	200	6.304	9,77	7,81	114,48	13,13	2,62	10,43
Leimen	2.465	0	2.465	3,82	3,06	50,47	5,79	1,16	4,22
Gesamt	54.034	10.505	64.539	100,00	80,00	871,70	100,00	20,00	100,00

Finanz- und Baukostenumlage Kläranlage

Verbands- gemeinde	Einwohner und Einwohnerwerte der Industrie			Fläche			Anteil			
	Einwohner	Industrie	Sp. 1 + 2	ha	Sp. 4 x 61,54 EW	41,5 v.H. von Sp. 5	Sp. 3 + 6	Auslastungs- reserve	Sp. 7 + 8	Sp. 9 in Prozent
	Spalte 1	Spalte 2	Spalte 3	Spalte 4	Spalte 5	Spalte 6	Spalte 7	Spalte 8	Spalte 9	Spalte 10
Wiesloch	27.631	9.522	37.153	428,33	26.359	10.939	48.092	13.199	61.291	61,29
Dielheim	9.144	163	9.307	142,42	8.765	3.637	12.944	0	12.944	12,95
Rauenberg	8.690	620	9.310	136,00	8.369	3.473	12.783	0	12.783	12,78
Mühlhausen	6.104	200	6.304	114,48	7.045	2.924	9.228	0	9.228	9,23
Leimen	2.465	0	2.465	50,47	3.106	1.289	3.754	0	3.754	3,75
Gesamt	54.034	10.505	64.539	871,70	53.644	22.262	86.801	13.199	100.000	100,00

Umlage Hochwasserschutz

Verbandsgemeinde	Anteil - in % -
Wiesloch	65,08
Dielheim	22,96
Rauenberg	1,20
Mühlhausen	1,27
Leimen	9,49
Gesamt	100,00

Betriebskostenumlage HRB Mühlhausen

Verbandsgemeinde	Anteil - in % -
Wiesloch	55,16
Dielheim	0,00
Rauenberg	21,84
Mühlhausen	23,00
Leimen	0,00
Gesamt	100,00