



ABWASSER- UND HOCHWASSERSCHUTZVERBAND
WIESLOCH

Haushaltsplan 2020

Inhaltsverzeichnis

Stichwortverzeichnis	3
Einwohnerzahlen, Statistische Daten	4
Verbandsorgane	5
Organisationsplan	6
Vorbericht	7
Haushaltssatzung	12
Gesamthaushalt	14
Teilhaushalte	17
Übersicht über die Zuordnung der Produktbereiche und Produktgruppen zu den Teilhaushalten	38
Stellenplan	40
Finanzplan	43
Investitionsprogramm	47
Verpflichtungsermächtigungen	53
Übersicht über den voraussichtlichen Stand der Schulden, der Rückstellungen, der Entwicklung der Liquiditätsreserven sowie Übersicht über die Kennzahlen zur Beurteilung der finanziellen Leistungsfähigkeit	55
Verbandsumlage	59

** Die Teilhaushalte sind jeweils wie folgt gegliedert:*

- 1. Organisationsplan (organisationsorientierte Gliederung)*
- 2. Teilhaushalt (Ergebnishaushalt und Finanzhaushalt)*
- 3. Produktbereiche, Produktgruppen und Produkte*

Stichwortverzeichnis

Abwasserableitung	28	Umweltmanagement	18
Abwasserreinigung	33	Verbandskasse	23
Allgemeine Finanzwirtschaft	22	Verbandsorgane	5
Baumaßnahmen	10	Verbandsumlage	59
Betriebsausschuss	5	Verbandsversammlung	5
Controlling	23	Verpflichtungsermächtigungen	53
EDV und Bürokommunikation	23	Vorbericht	7
Einwohner	4	Zentralbereich	17
Einwohnerwerte Industrie	4	Zentrale Funktionen	18
Elektrotechnik	34	Zentraler Servicebereich Technik	33
Ergebnishaushalt	14		
Finanzhaushalt	15		
Finanzplan	43		
Finanzverwaltung	23		
Flächen	4		
Gesamtergebnishaushalt	14		
Gesamtfinanzhaushalt	15		
Grundstücks- und Gebäudeverwaltung	23		
Hauptverwaltung	23		
Haushaltssatzung	12		
Haushaltsquerschnitt	16		
Hochwasserschutz	28		
Indirekteinleiterkontrolle	28		
Innere Verwaltung	22		
Kassenkredite	13		
Kommunale Willensbildung	18		
Kreditermächtigung	12		
Liquidität	57		
Maschinentechnik	34		
Personalaufwand	8		
Personalwesen	23		
Poststelle	23		
Presse- und Öffentlichkeitsarbeit	18		
Rückstellungen	56		
Schreibbüro	23		
Sonstige Dienstleistungen	33		
Stellenplan	40		
Steuerung	18		
Steuerungsunterstützung	23		
Telekommunikation	23		
Teilhaushalt 1	22		
Teilhaushalt 2.1	28		
Teilhaushalt 2.2	33		

Einwohnerzahlen der Mitgliedsgemeinden (Wiesloch, Dielheim, Rauenberg, Mühlhausen, Leimen)

nach der Fortschreibung des Statistischen Landesamtes

▪ am 30. Juni 1998	48.723
▪ am 30. Juni 1999	49.194
▪ am 30. Juni 2000	49.149
▪ am 30. Juni 2001	49.589
▪ am 30. Juni 2002	50.124
▪ am 30. Juni 2003	50.224
▪ am 30. Juni 2004	50.150
▪ am 30. Juni 2005	50.642
▪ am 30. Juni 2006	50.452
▪ am 30. Juni 2007	50.293
▪ am 30. Juni 2008	50.437
▪ am 30. Juni 2009	50.737
▪ am 30. Juni 2010	50.785
▪ am 30. Juni 2011	50.892
▪ am 30. Juni 2012	51.294
▪ am 30. Juni 2013	50.142
▪ am 30. Juni 2014	50.648
▪ am 30. Juni 2015	51.439
▪ am 30. Juni 2016	52.090
▪ am 30. Juni.2017	52.487
▪ am 30. Juni.2018	52.699

Einwohnerwerte der Industrie (Betriebe > 1.000 cbm Wasserbezug)

Wiesloch	Dielheim	Rauenberg	Mühlhausen	Leimen	Gesamt
5714	173	415	91	0	6.393

zuzüglich Einwohnerwerte durch externe Konzentratlieferungen und Eigenbelastungen.

Zu entwässernde Flächen – ha -

Wiesloch	Dielheim	Rauenberg	Mühlhausen	Leimen	Gesamt
428,33	142,42	136,00	114,48	50,47	871,70

Verbandsorgane

Verbandsvorsitzender: Elkemann, Dirk
Erster Stellvertreter: Spanberger, Jens
Zweiter Stellvertreter: Seithel, Peter

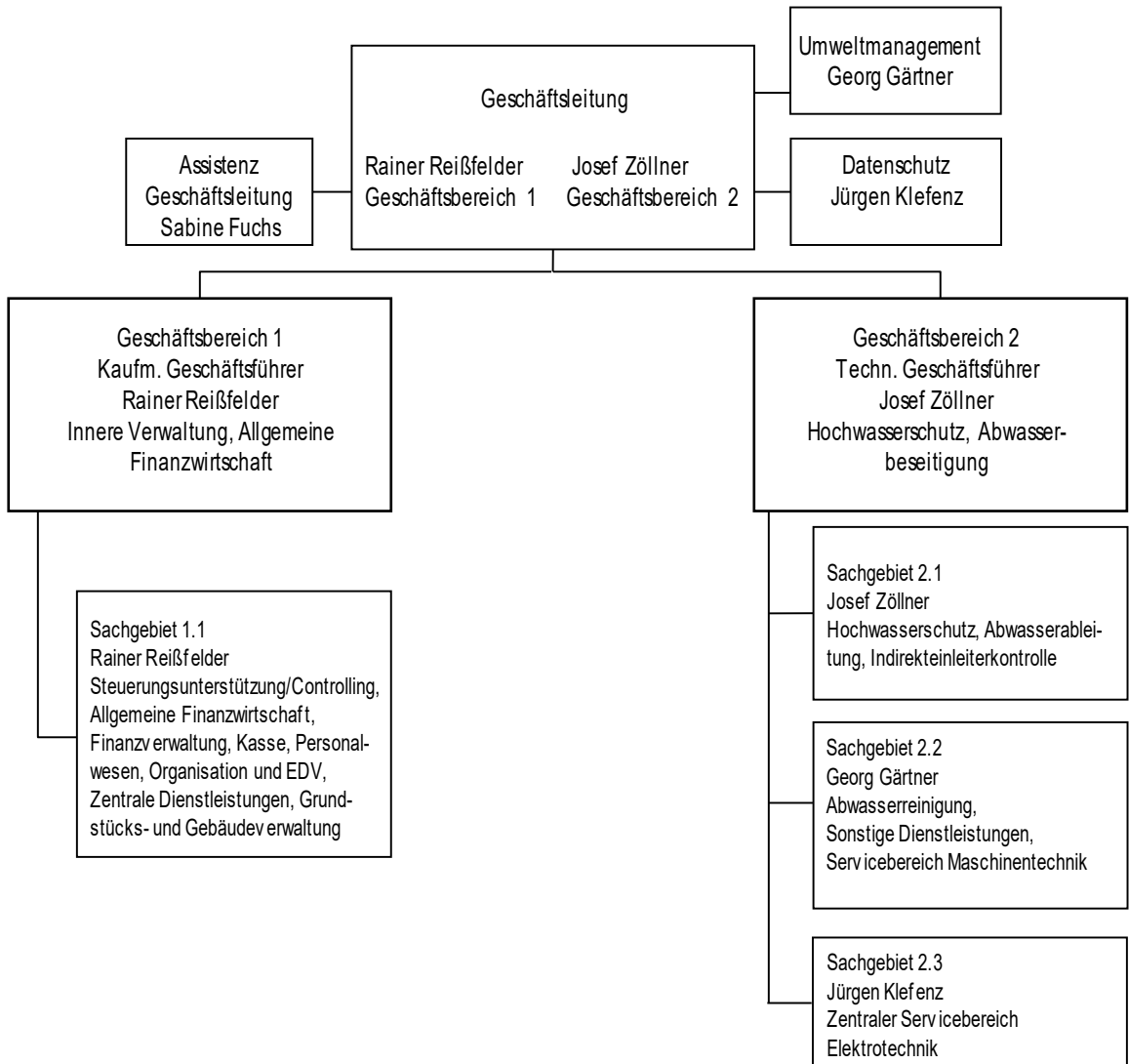
Verbandsversammlung

Elkemann, Dirk	Wiesloch
Bekyigit, Orhan	Wiesloch
Dortants, Barbara	Wiesloch
Hecker, Andreas	Wiesloch
Rausch-Förster, Monika	Wiesloch
Ziehensack, Richard	Wiesloch
Glasbrenner, Thomas	Dielheim
Sommer, Andreas	Dielheim
König, Volker	Rauenberg
Seithel, Peter	Rauenberg
Meid, Holger	Mühlhausen
Spanberger, Jens	Mühlhausen
Reinwald, Hans-D.	Leimen
Kurz, Matthias	Leimen

Betriebsausschuss

Elkemann, Dirk	Oberbürgermeister	Wiesloch
Glasbrenner, Thomas	Bürgermeister	Dielheim
Seithel, Peter	Bürgermeister	Rauenberg
Spanberger, Jens	Bürgermeister	Mühlhausen
Reinwald, Hans D.	Oberbürgermeister	Leimen

Organisationsplan



Vorbericht

Gesamthaushalt

Gesamtergebnishaushalt

Ergebnishaushalt Ertrags- und Aufwandsarten	Ergebnis 2018 EUR	Ansatz 2019 EUR	Ansatz 2020 EUR
	1	3	3
2. Zuweisungen und Zuwendungen, Umlagen	4.643.899	5.010.500	4.436.000
3. Aufgelöste Investitionszuwendungen und -beiträge	741.269	689.000	845.000
6. Sonstige privatrechtliche Leistungsentgelte	342.234	317.300	324.000
7. Kostenerstattungen und Kostenumlagen	93.346	83.000	83.000
8. Zinsen und ähnliche Erträge	196	200	0
9. Aktivierte Eigenleistungen u. Bestandsveränderungen	39.306	20.000	40.000
10. Sonstige ordentliche Erträge	8	0	7.000
11. Ordentliche Erträge (Summe aus Nr. 2 bis 10)	5.860.259	6.120.000	5.735.000
12. Personalaufwendungen	-1.380.957	-1.436.700	-1.480.000
14. Aufwendungen für Sach- und Dienstleistungen	-1.617.295	-2.071.300	-1.926.000
15. Abschreibungen	-2.411.782	-2.217.100	-2.037.000
16. Zinsen und ähnliche Aufwendungen	-309.079	-235.000	-175.000
18. Sonstige ordentliche Aufwendungen	-141.145	-159.900	-117.000
19. Ordentliche Aufwendungen (Summe aus Nr.12 bis 18)	-5.860.259	-6.120.000	-5.735.000
20. Veranschlagtes ordentliches Ergebnis (Saldo aus Nr. 11 und 19)	0	0	0
21. Außerordentliche Erträge	0	0	0
22. Außerordentliche Aufwendungen	0	0	0
23. Veranschlagtes Sonderergebnis (Saldo aus Nr. 21 u. 22)	0	0	0
24. Veranschlagtes Gesamtergebnis (Summe aus Nr. 20 u. 23)	0	0	0

Der vorliegende Haushaltsplan weist im Ergebnishaushalt Erträge und Aufwendungen in Höhe von 5,74 Mio. € aus.

Insbesondere aufgrund einer deutlichen Abnahme der Abschreibungen und der Aufwendungen für Sach- und Dienstleistungen und einer dadurch bedingten Abnahme der Betriebs- und Finanzkostenumlage liegen die Erträge und Aufwendungen um 385 T€ unter den Ansätzen des laufenden Haushaltsjahres.

Ordentliche Erträge

Zuwendungen und allgemeine Umlagen:

Die Betriebs- und Finanzkostenumlage wird mit insgesamt 4,41 Mio. € veranschlagt. Die Umlageforderung an die Mitglieder reduziert sich im Vergleich zur Vorperiode damit um 567 T€.

Die Zuwendungen des Landes für die Unterhaltung des HRB Mühlhausen werden mit 11 T€ veranschlagt. Weitere einmalige Zuwendungen werden für eine Machbarkeitsstudie (11 T€) bzgl. einer 4. Reinigungsstufe eingeplant.

Die *Auflösung der Investitionszuwendungen* erfolgt in Höhe der Abschreibungen auf das jeweils bezuschusste Anlagengut. Im kommenden Jahr entspricht dies einer Auflösung von 845 T€ und damit einer Zunahme im Vergleich zum laufenden Haushaltsjahr um 156 T€.

Die *Privatrechtlichen Leistungsentgelte* umfassen die Erlöse für die Annahme von Fettwasser, Fäkalien und weiterer Konzentrate sowie für die Reinigung von Kanalsand und Miet- und Pächterträge. Für das kommende Haushaltsjahr erwarten wir hier Umsatzerlöse von 324 T€. Dies entspricht einer marginalen Erhöhung um 7 T€.

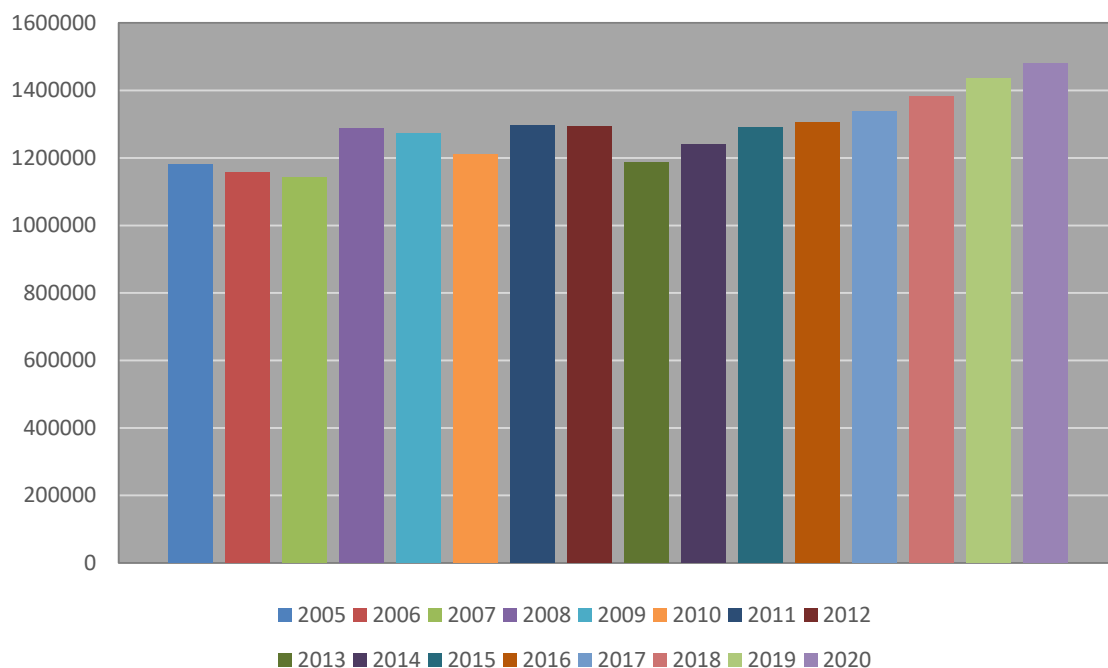
Bei den *Kostenerstattungen* gehen wir von unveränderten Erträgen in Höhe von 83 T€ aus. Unter dieser Ertragsart werden Kostenerstattungen der Gemeinde Nußloch für die Abwasserreinigung des Ortsteils Maisbach, Kostenerstattungen für die im Auftrag der Mitglieder durchzuführenden Unterhaltungsarbeiten an Pumpwerken, Regenwasserbehandlungsanlagen und Hochwasserschutzanlagen der Verbandsmitglieder sowie weitere Kostenerstattungen verbucht.

Für zu *aktivierende Eigenleistungen* unseres Personals werden 40 T€ (+20 T€) veranschlagt. Weitere Ausführungen hierzu sind dem Investitionsprogramm zu entnehmen.

Ordentliche Aufwendungen

Die *Personalaufwendungen* werden mit 1,48 Mio. € veranschlagt. In den Planansatz fließen bereits von den Tarifpartnern vereinbarte Tarifierhöhungen von rd. 3 % (bezogen auf die Jahre 2019 und 2020), Altersteilzeitrückstellungen sowie diverse Höhergruppierungen ein. Zusätzliche Einstellungen sind nicht geplant.

Personalaufwendungen (€)



Anmerkung: Personalaufwendungen 2005 - 2018: tatsächliches Jahresergebnis
 Personalaufwendungen 2019 + 2020: Planansatz

Für *Sach- und Dienstleistungen* prognostizieren wir Aufwendungen in Höhe von 1,93 Mio. €. Wiederum sind die Entsorgungskosten für die Klärschlämme (450 T€) und Aufwendungen für Strom- und Gasbezug (220 T€) neben den Unterhaltungskosten für die technischen Anlagen in Höhe von 742 T€ die größten Kostenträger.

Bei den Aufwendungen für die technischen Anlagen schlagen insbesondere die geplanten Kanalsanierungsarbeiten mit einem geschätzten Aufwand von 350 T€ massiv zu Buche.

Aufgrund geringerer Aufwendungen, insbesondere für die Unterhaltung der Gebäude, gehen die Planansätze für die Sach- und Dienstleistungen im Vergleich zur Vorperiode jedoch um insgesamt 145 T€ zurück.

Für die *planmäßigen Abschreibungen* auf das Anlagenvermögen werden 2,04 Mio. € veranschlagt. Das entspricht einem Rückgang um 180 T€ im Vergleich zur Vorperiode.

Durch das nach wie vor sehr günstige Zinsumfeld und aufgrund der zunehmenden Entschuldung können die Planzahlen für *Zinsaufwendungen* voraussichtlich nochmals deutlich um 60 T€ (27 %) auf nur noch 175 T€ reduziert werden.

Für *sonstige ordentliche Aufwendungen* werden 117 T€ veranschlagt. Hier sind als größte Kostenträger die Aufwendungen für Versicherungen (53 T€), Telefon und Internet (16 T€) sowie für die ISO 14001 Zertifizierung (10 T€) zu nennen.

Gesamtfinanzhaushalt

Finanzhaushalt Einzahlungs- und Auszahlungsarten	Ergebnis 2018	Ansatz 2019	Ansatz 2020
	EUR	EUR	EUR
	1	3	3
2. Zuweisungen und Zuwendungen und allgemeine Umlagen	4.708.283	5.010.500	4.436.000
5. Sonstige privatrechtliche Leistungsentgelte	332.084	317.300	324.000
6. Kostenerstattungen und Kostenumlagen	95.730	83.000	83.000
7. Zinsen und ähnliche Einzahlungen	120	200	0
8. Sonstige haushaltswirksame Einzahlungen	8	0	0
9. Einzahlungen aus laufender Verwaltungstätigkeit (Summe aus Nr. 2 bis 8, ohne außerordentliche zahlungswirksame Erträge aus Vermögensveräußerung)	5.136.226	5.411.000	4.843.000
10. Personalauszahlungen	-1.363.089	-1.415.300	-1.466.000
12. Auszahlungen für Sach- und Dienstleistungen	-1.752.025	-2.071.300	-1.926.000
13. Zinsen und ähnliche Auszahlungen	-311.405	-235.000	-175.000
15. Sonstige haushaltswirksame Auszahlungen	-221.391	-159.900	-115.500
16. Auszahlungen aus laufender Verwaltungstätigkeit (Summe aus Nr. 10 bis 15)	-3.647.911	-3.881.500	-3.682.500
17. Zahlungsmittelüberschuss/ -bedarf des Ergebnishaushalts (Saldo aus Nr. 9 und 16)	1.488.315	1.529.500	1.160.500
18. Einzahlungen aus Investitionszuwendungen	717.900	1.211.000	2.099.000
20. Einzahlungen aus der Veräußerung von Sachvermögen	0	0	0
21. Einzahlungen aus der Veräußerung von Finanzvermögen	5.497	0	0
22. Einzahlungen für sonstige Investitionstätigkeit	10.441	0	0
23. Einzahlungen aus Investitionstätigkeit (Summe aus Nr. 18 bis 22)	733.838	1.211.000	2.099.000
25. Auszahlungen für Baumaßnahmen	-1.758.753	-1.790.000	-2.954.000
26. Auszahlungen für den Erwerb v. beweglichem Sachvermögen	-11.912	-3.500	-45.400
27. Auszahlungen für den Erwerb von Finanzvermögen	-50	0	0
30. Auszahlungen aus Investitionstätigkeit (Summe aus Nr. 25 bis 27)	-1.770.714	-1.793.500	-2.999.400
31. Veranschlagter Finanzierungsmittelüberschuss/ -bedarf aus Investitionstätigkeit (Saldo aus Nr. 23 und 30)	-1.036.877	-582.500	-900.400
32. Veranschlagter Finanzierungsmittelüberschuss/ -bedarf (Summe aus Nr. 17 und 31)	451.439	947.000	260.100
33. Einzahlungen aus der Aufnahme von Krediten und wirtschaftlich vergleichbaren Vorgängen für Investitionen	0	0	1.100.000
34. Auszahlungen für die Tilgung von Krediten und wirtschaftlich vergleichbaren Vorgängen für Investitionen	-1.178.520	-1.090.000	-1.070.000
35. Veranschlagter Finanzierungsmittelüberschuss/ -bedarf aus Finanzierungstätigkeit (Saldo aus Nr. 33 und 34)	-1.178.520	-1.090.000	30.000
36. Veranschlagte Änderung des Finanzierungsmittelbestands zum Ende des Haushaltsjahres (Saldo aus Nr. 32 und 35)	-727.082	-143.000	290.100

Während der Ergebnishaushalt die betriebswirtschaftlich ansatzfähigen Aufwendungen und Erträge misst und damit zum betriebswirtschaftlichen Ergebnis (Gewinn oder Verlust) führt, zeigt der Finanzhaushalt die Liquiditätsveränderungen in Form der Einzahlungen und Auszahlungen.

Die laufenden ergebniswirksamen Vorgänge, also die Vorgänge, die auf den Ergebnishaushalt zurückzuführen sind, ergeben einen *Zahlungsmittelüberschuss* in Höhe von 1,16 Mio. €. Damit geht der Zahlungsmittelüberschuss im Vergleich zur Vorperiode um 369 T€ zurück.

Die *Einzahlungen aus Investitionszuwendungen* in Form von Baukostenumlagen der Mitglieder werden in unveränderter Höhe mit 255 T€ veranschlagt. Daneben erwarten wir Investitionszuwendungen des Landes für den Bau des HRB Ochsenbachtal in Höhe von 899 T€, für den Bau des HRB Wiesloch (630 T€) sowie für den Bau des HRB Horrenberg (315 T€).

Auszahlungen für Baumaßnahmen sind in Höhe von 2,95 Mio. € geplant.

Folgende wesentlichen Investitionen sind im Haushaltsjahr 2020 vorgesehen:

HRB Ochsenbachtal	1.284.000 €
HRB Wiesloch	600.000 €
HRB Horrenberg	400.000 €
Kanalsanierung per Inliner	250.000 €
Turbogebläse	160.000 €
Sandwaschanlage	100.000 €
Gasmotoren	70.000 €

Für den *Erwerb von beweglichem Sachvermögen* werden 45 T€ veranschlagt.

Aufgrund der Planzahlen ergibt sich ein Finanzierungsmittelüberschuss in Höhe von 260 T€ (-687 T€).

Da der Zahlungsmittelüberschuss des Ergebnishaushalts zusammen mit den Einzahlungen aus Investitionstätigkeit für die Deckung der Tilgungsleistungen und der Investitionsauszahlungen nicht vollständig ausreicht, müssen zusätzliche Kredite in Höhe von 1,1 Mio. € aufgenommen werden.

Für die *Tilgung von Krediten* werden 1,07 Mio. € veranschlagt.

Haushaltswirtschaftliche Entwicklungen

Die haushaltswirtschaftlichen Entwicklungen sind den Kennzahlen zur Beurteilung der finanziellen Leistungsfähigkeit (Seite 58) zu entnehmen.

Sachstand zum Haushaltsjahr 2019

Nach jetzigem Kenntnis- und Planungsstand wird das Geschäftsjahr 2019 mit einem leichten „Gewinn“ in Höhe von rd. 200 T€ abschließen.

Abweichungen gegenüber den Planzahlen sind bei ff. Positionen zu erwarten:

- Aufgelöste Investitionszuwendungen (+85 T€)
- Entgelte aus Konzentratannahme (+20 T€)
- Entgelte aus Sandwäsche (-15 T€)
- Aufwand für Klärschlammabeseitigung (+30 T€)
- Unterhaltung technische Anlagen (-100 T€)
- Personalaufwendungen (-25 T€)

Der Zahlungsmittelüberschuss des Ergebnishaushalts wird sich zum Jahresende auf rd. 1,67 Mio. € belaufen und damit um rd. 140 T€ über dem Planansatz liegen.

Die Auszahlungen für Investitionen werden sich voraussichtlich auf rd. 1,67 Mio. € summieren.

Die Einzahlungen aus Investitionstätigkeiten (Investitionszuwendungen) belaufen sich voraussichtlich auf 1,08 Mio. €.

Analog zu den Planungen werden die Investitionsauszahlungen ohne die Hilfe von weiteren Krediten gedeckt werden können.

Unter Berücksichtigung der voraussichtlich fällig werdenden Zahlungen für die Tilgung von Krediten (1,05 Mio. €) erwarten wir zum Jahresende eine Veränderung des Finanzierungsmittelbestandes um rd. 28 T€. Das entspräche einem Zahlungsmittelbestand zum Jahresende in Höhe von rd. 331 T€.

Haushaltssatzung

des Abwasser- und Hochwasserschutzverbandes Wiesloch

für das Haushaltsjahr 2020

Auf Grund von § 18 GKZ und § 79 der Gemeindeordnung für Baden-Württemberg hat die Verbandsversammlung am 21.11.2019 die folgende Haushaltssatzung für das Haushaltsjahr 2020 beschlossen:

§ 1 Ergebnishaushalt und Finanzhaushalt

Der Haushaltsplan wird festgesetzt

1. im **Ergebnishaushalt** mit den folgenden Beträgen EUR

1.1	Gesamtbetrag der ordentlichen Erträge von	5.735.000
1.2	Gesamtbetrag der ordentlichen Aufwendungen von	-5.735.000
1.3	Veranschlagtes ordentliches Ergebnis (Saldo aus 1.1 und 1.2) von	0
1.4	Gesamtbetrag der außerordentlichen Erträge von	0
1.5	Gesamtbetrag der außerordentlichen Aufwendungen von	0
1.6	Veranschlagtes Sonderergebnis (Saldo aus 1.4 und 1.5) von	0
1.7	Veranschlagtes Gesamtergebnis (Saldo aus 1.3 und 1.6) von	0

2. im **Finanzhaushalt** mit den folgenden Beträgen

2.1	Gesamtbetrag der Einzahlungen aus laufender Verwaltungstätigkeit von	4.843.000
2.2	Gesamtbetrag der Auszahlungen aus laufender Verwaltungstätigkeit von	-3.682.500
2.3	Zahlungsmittelüberschuss/-bedarf des Ergebnishaushalts (Saldo aus 2.1 u. 2.2) von	1.160.500
2.4	Gesamtbetrag der Einzahlungen aus Investitionstätigkeit von	2.099.000
2.5	Gesamtbetrag der Auszahlungen aus Investitionstätigkeit von	-2.999.400
2.6	Veranschlagter Finanzierungsmittelüberschuss/ -bedarf aus Investitionstätigkeit (Saldo aus 2.4 und 2.5) von	- 900.400
2.7	Veranschlagter Finanzierungsmittelüberschuss/ -bedarf (Saldo aus 2.3 und 2.6) von	260.100
2.8	Gesamtbetrag der Einzahlungen aus Finanzierungstätigkeit von	1.100.000
2.9	Gesamtbetrag der Auszahlungen aus Finanzierungstätigkeit von	-1.070.000
2.10	Veranschlagter Finanzierungsmittelüberschuss/ -bedarf aus Finanzierungstätigkeit (Saldo aus 2.8 und 2.9) von	30.000
2.11	Veranschlagte Änderung des Finanzierungsmittelbestands, Saldo des Finanzhaushalts (Saldo aus 2.7 und 2.10) von	290.100

§ 2 Kreditermächtigung

Der Gesamtbetrag der vorgesehenen Kreditaufnahmen für Investitionen und Investitionsförderungsmaßnahmen (Kreditermächtigung) wird festgesetzt auf 1.100.000 EUR.

§ 3 Verpflichtungsermächtigungen

Der Gesamtbetrag der vorgesehenen Ermächtigungen zum Eingehen von Verpflichtungen, die künftige Haushaltsjahre mit Auszahlungen für Investitionen und Investitionsförderungsmaßnahmen belasten (Verpflichtungsermächtigungen), wird festgesetzt auf 1.615.000 EUR.

§ 4 Kassenkredite

Der Höchstbetrag der Kassenkredite wird festgesetzt auf 1.147.000 EUR.

§ 5 Verbandsumlage

Die zur Deckung der Aufwendungen und des Finanzbedarfs notwendige Verbandsumlage wird festgesetzt auf 4.669.000 EUR.

Die Baukostenumlage mit	255.000 EUR.
Die Finanzkostenumlage mit	1.367.000 EUR.
Die Betriebskostenumlage mit	3.047.000 EUR.

Wiesloch, den 21.11.2019

Für die Versammlung

Dirk Elkemann
Verbandsvorsitzender

Gesamtergebnishaushalt

Ergebnishaushalt Ertrags- und Aufwandsarten	Ergebnis 2018 EUR	Ansatz 2019 EUR	Ansatz 2020 EUR
	1	3	3
2. Zuweisungen und Zuwendungen, Umlagen	4.643.899	5.010.500	4.436.000
3. Aufgelöste Investitionszuwendungen und –beiträge	741.269	689.000	845.000
6. Sonstige privatrechtliche Leistungsentgelte	342.234	317.300	324.000
7. Kostenerstattungen und Kostenumlagen	93.346	83.000	83.000
8. Zinsen und ähnliche Erträge	196	200	0
9. Aktivierte Eigenleistungen u. Bestandsveränderungen	39.306	20.000	40.000
10. Sonstige ordentliche Erträge	8	0	7.000
11. Ordentliche Erträge (Summe aus Nr. 2 bis 10)	5.860.259	6.120.000	5.735.000
12. Personalaufwendungen	-1.380.957	-1.436.700	-1.480.000
14. Aufwendungen für Sach- und Dienstleistungen	-1.617.296	-2.071.300	-1.926.000
15. Abschreibungen	-2.411.782	-2.217.100	-2.037.000
16. Zinsen und ähnliche Aufwendungen	-309.078	-235.000	-175.000
18. Sonstige ordentliche Aufwendungen	-141.145	-159.900	-117.000
19. Ordentliche Aufwendungen (Summe aus Nr. 12 bis 18)	-5.860.259	-6.120.000	-5.735.000
20. Veranschlagtes ordentliches Ergebnis (Saldo aus Nr. 11 und 19)	0	0	0
21. Außerordentliche Erträge	0	0	0
22. Außerordentliche Aufwendungen	0	0	0
23. Veranschlagtes Sonderergebnis (Saldo aus Nr. 21 u. 22)	0	0	0
24. Veranschlagtes Gesamtergebnis (Summe aus Nr. 20 u. 23)	0	0	0

Gesamtfinanzhaushalt

Finanzhaushalt Einzahlungs- und Auszahlungsarten	Ergebnis 2018 EUR	Ansatz 2019 EUR	Ansatz 2020 EUR
	1	3	3
2. Zuweisungen und Zuwendungen und allgemeine Umlagen	4.708.283	5.010.500	4.436.000
5. Sonstige privatrechtliche Leistungsentgelte	332.084	317.300	324.000
6. Kostenerstattungen und Kostenumlagen	95.730	83.000	83.000
7. Zinsen und ähnliche Einzahlungen	120	200	0
8. Sonstige haushaltswirksame Einzahlungen	8	0	0
9. Einzahlungen aus laufender Verwaltungstätigkeit (Summe aus Nr. 2 bis 8, ohne außerordentliche zahlungswirksame Erträge aus Vermögensveräußerung)	5.136.226	5.411.000	4.843.000
10. Personalauszahlungen	-1.363.089	-1.415.300	-1.466.000
12. Auszahlungen für Sach- und Dienstleistungen	-1.752.025	-2.071.300	-1.926.000
13. Zinsen und ähnliche Auszahlungen	-311.405	-235.000	-175.000
15. Sonstige haushaltswirksame Auszahlungen	-221.391	-159.900	-115.500
16. Auszahlungen aus laufender Verwaltungstätigkeit (Summe aus Nr. 10 bis 15)	-3.647.911	-3.881.500	-3.682.500
17. Zahlungsmittelüberschuss/ -bedarf des Ergebnishaushalts (Saldo aus Nr. 9 und 16)	1.488.315	1.529.500	1.160.500
18. Einzahlungen aus Investitionszuwendungen	717.900	1.211.000	2.099.000
20. Einzahlungen aus der Veräußerung von Sachvermögen	0	0	0
21. Einzahlungen aus der Veräußerung von Finanzvermögen	5.497	0	0
22. Einzahlungen für sonstige Investitionstätigkeit	10.441	0	0
23. Einzahlungen aus Investitionstätigkeit (Summe aus Nr. 18 bis 22)	733.838	1.211.000	2.099.000
25. Auszahlungen für Baumaßnahmen	-1.758.753	-1.790.000	-2.954.000
26. Auszahlungen für den Erwerb v. beweglichem Sachvermögen	-11.912	-3.500	-45.400
27. Auszahlungen für den Erwerb von Finanzvermögen	-50	0	0
30. Auszahlungen aus Investitionstätigkeit (Summe aus Nr. 25 bis 29)	-1.770.714	-1.793.500	-2.999.400
31. Veranschlagter Finanzierungsmittelüberschuss/ -bedarf aus Investitionstätigkeit (Saldo aus Nr. 23 und 30)	-1.036.877	-582.500	-900.400
32. Veranschlagter Finanzierungsmittelüberschuss/ -bedarf (Summe aus Nr. 17 und 31)	451.439	947.000	260.100
33. Einzahlungen aus der Aufnahme von Krediten und wirtschaftlich vergleichbaren Vorgängen für Investitionen	0	0	1.100.000
34. Auszahlungen für die Tilgung von Krediten und wirtschaftlich vergleichbaren Vorgängen für Investitionen	-1.178.520	-1.090.000	-1.070.000
35. Veranschlagter Finanzierungsmittelüberschuss/ -bedarf aus Finanzierungstätigkeit (Saldo aus Nr. 33 und 34)	-1.178.520	-1.090.000	30.000
36. Veranschlagte Änderung des Finanzierungsmittelbestands zum Ende des Haushaltsjahres (Saldo aus Nr. 32 und 35)	-727.082	-143.000	290.100
nachrichtlich:			
37. den voraussichtlichen Bestand an liquiden Eigenmitteln zum Jahresbeginn (s. S. 57)	1.318.380	303.150	331.150

Haushaltsquerschnitt

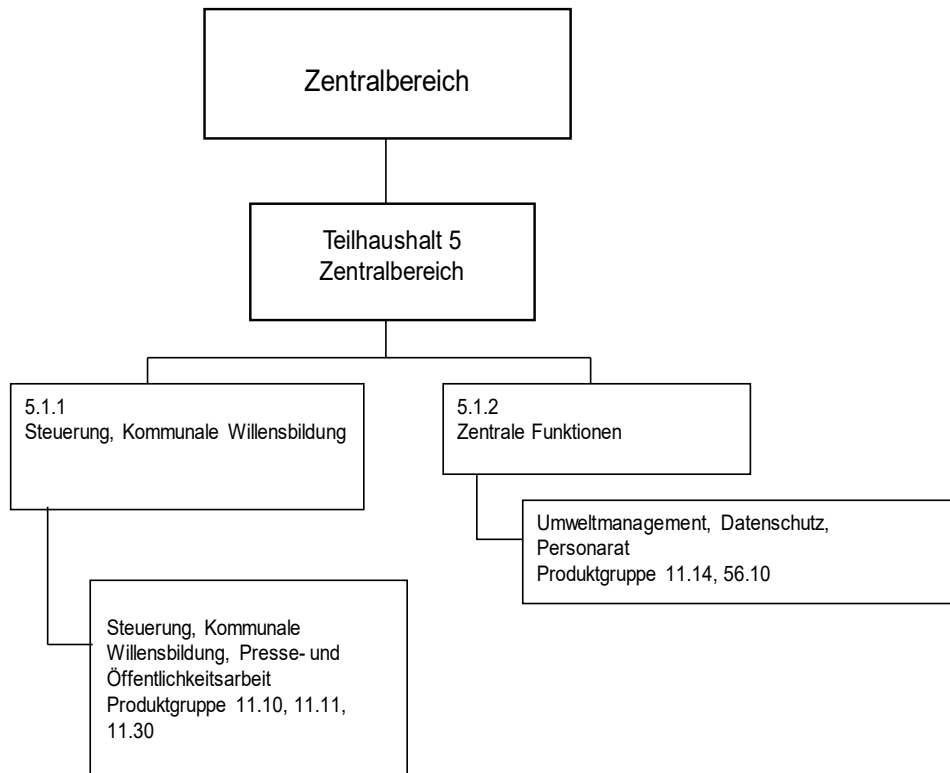
Haushaltsquerschnitt des Ergebnishaushalts	Erträge aus Nutzungsentgelten, Zuwendungen u. Umlagen sowie privatrechtl. Leistungsentgelten, Kostenerstattungen u. Kostenumlagen (KoGr 31, 33, 34)	Sonstige Erträge (KoGr 30, 32, 35-37)	Personalaufwendungen (KoGr 40, 41)	Aufwendungen für Sach- und Dienstleistungen (KoGr 42)	Sonstige Aufwendungen (KoGr 44-47)	Erträge aus internen Leistungen (KoGr 38)	Aufwendungen für interne Leistungen (KoGr 48)	Ressourcenbedarf/-überschuss (\sum Spalten 1 bis 7)
	EUR	EUR	EUR	EUR	EUR	EUR	EUR	EUR
	1	2	3	4	5	6	7	8
THH 1	4.447.000	0	-370.700	-167.400	-182.200	189.000	-72.200	3.843.500
THH 2.1	399.000	35.000	-194.700	-614.900	-1.518.200	0	-58.100	-1.951.900
THH 2.2	842.000	12.000	-843.300	-1.140.700	-602.800	401.000	-428.700	-1.760.500
Zentralbereich	0	0	-71.300	-3.000	-25.800	0	-31.000	-131.100
Summe	5.688.000	47.000	-1.480.000	-1.926.000	-2.329.000	590.000	-590.000	0

Haushaltsquerschnitt des Finanzhaushalts	anteiliger Zahlungsmittelüberschuss/-bedarf aus lfd. Verwaltungstätigkeit	Einzahlungen aus Investitionstätigkeit	Auszahlungen aus Investitionstätigkeit	anteiliger veranschlagter Finanzierungsmittelüberschuss/-bedarf (\sum Spalten 1-3)	Verpflichtungsermächtigungen
	EUR	EUR	EUR	EUR	EUR
	1	2	3	4	5
THH 1	3.810.300	4.400	-20.000	3.794.700	0
THH 2.1	-888.100	2.005.100	-2.574.000	-1.457.000	1.615.000
THH 2.2	-1.667.000	89.500	-405.400	-1.982.900	0
Zentralbereich	-94.700	0	0	-94.700	0
Summe	1.160.500	2.099.000	-2.999.400	260.100	1.615.000

Teilhaushalt 5

Zentralbereich

Organisationsplan



Teilergebnishaushalt Ertrags- und Aufwandsarten	Ergebnis 2018	Ansatz 2019	Ansatz 2020
	EUR	EUR	EUR
	1	3	3
2. Zuweisungen und Zuwendungen, Umlagen	0	0	0
3. Aufgelöste Investitionszuwendungen und –beiträge	0	0	0
6. Sonstige privatrechtliche Leistungsentgelte	4	0	0
7. Kostenerstattungen und Kostenumlagen	0	0	0
8. Zinsen und ähnliche Erträge	0	0	0
9. Aktivierte Eigenleistungen und Bestandsveränderungen	0	0	0
10. Sonstige ordentliche Erträge	0	0	0
11. Anteilige ordentliche Erträge (Summe aus Nr. 2 bis 10)	4	0	0
12. Personalaufwendungen	-64.846	-63.700	-71.300
14. Aufwendungen für Sach- und Dienstleistungen	-4.445	-3.700	-3.000
15. Abschreibungen	-7.124	-5.9000	-5.400
16. Zinsen und ähnliche Aufwendungen	-473	-200	-100
18. Sonstige ordentliche Aufwendungen	-22.276	-16.100	-20.300
19. Anteilige ordentliche Aufwendungen (Summe aus Nr. 12 bis 18)	-99.164	-89.600	-100.100
20. Anteiliges veranschlagtes ordentliches Ergebnis (Saldo aus Nr. 11 und 19)	-99.164	-89.600	-100.100
21. Erträge aus internen Leistungen	0	0	0
22. Aufwendungen für interne Leistungen	-32.305	-35.200	-31.000
24. Veranschlagtes kalkulatorisches Ergebnis (Saldo aus Nr. 21 und 22)	-32.305	-35.200	-31.000
25. Veranschlagter Nettoressourcenbedarf/ -überschuss (Summe der Nr. 20 und 24)	-131.465	-124.800	-131.100

Teilfinanzhaushalt Einzahlungs- und Auszahlungsarten	Ergebnis 2018	Ansatz 2019	Ansatz 2020
	EUR	EUR	EUR
	1	2	3
4. Einzahlungen aus Investitionszuwendungen	0	0	0
5. Einzahlungen aus Investitionsbeiträgen und ähnlichen Entgelten für Investitionstätigkeit	0	0	0
6. Einzahlungen aus der Veräußerung von Sachvermögen	0	0	0
7. Einzahlungen aus der Veräußerung von Finanzvermögen	0	0	0
8. Einzahlungen für sonstige Investitionstätigkeit	0	0	0
9. Einzahlungen aus Investitionstätigkeit (Summe Nr. 4 - 8)	0	0	0
10. Auszahlungen für den Erwerb v. Grundstücken u. Gebäuden	0	0	0
11. Auszahlungen für Baumaßnahmen	0	0	0
12. Auszahlungen für den Erwerb von beweglichem Sachverm.	0	0	0
13. Auszahlungen für den Erwerb von Finanzvermögen	0	0	0
14. Auszahlungen für Investitionsförderungsmaßnahmen	0	0	0
15. Auszahlungen für den Erwerb von immateriellen Vermögensgegenständen	0	0	0
16. Auszahlungen aus Investitionstätigkeit (Summe Nr. 10-15)	0	0	0
17. Anteiliger veranschlagter Finanzierungsmittelüberschuss/-bedarf aus Investitionstätigkeit (Saldo aus Nr. 9 und 16)	0	0	0

Beschreibung der Produktgruppen und Produkte

Produktgruppe 11.10

Steuerung:

Die Produktgruppe umfasst die zentralen Gemeinkosten der Verbandsversammlung, des Betriebsausschusses und des Geschäftsführers.

Ziele der Produktgruppe: Laut dem Kommunalen Produktplan Baden-Württemberg sind für die Produktgruppe keine Ziele zu definieren.

Produktgruppe 11.11

Organisation und Dokumentation kommunaler Willensbildung:

Vorbereitung der Beratungsunterlagen; Abwicklung der Aufwandsentschädigung für ehrenamtlich Tätige

Ziele der Produktgruppe: Organisatorische und fachliche Unterstützung der Verbandsversammlung und des Betriebsausschusses; Zustellung der Beratungsunterlagen an die Gremiumsmitglieder innerhalb der gesetzlichen Frist

Produktgruppe 11.14

Zentrale Funktionen:

Wahrnehmung der Aufgaben nach dem Personalvertretungsrecht für die Gesamtverwaltung; Bearbeitung von Grundsatzfragen des Datenschutzes; im Rahmen von Repräsentationen: Vorbereitung und Durchführung von Veranstaltungen.

Ziele der Produktgruppe: Wahrung der Interessen der Beschäftigten, Schutz personenbezogener Daten vor Missbrauch, angemessene Präsentation des Verbandes, Vermittlung eines positiven Images nach außen.

Produktgruppe 11.30

Presse- und Öffentlichkeitsarbeit:

Redaktion, Screendesign und Navigation des kommunalen Internetangebots; Redaktion und Herausgabe von Print- und Non-Print-Medien (Darstellung der Belange des Verbandes).

Ziele der Produktgruppe: Unterrichtung der Bevölkerung über bedeutsame Themen des Verbandes.

Produktgruppe 56.10

Umweltschutzmaßnahmen (QM):

Schaffung und Pflege eines Systems zur Bewertung und Verbesserung des betrieblichen Umweltschutzes und zur geeigneten Unterrichtung der Öffentlichkeit.

Ziele: Förderung der kontinuierlichen Verbesserung des betrieblichen Umweltschutzes im Rahmen der gewerblichen Tätigkeiten.

Personalübersicht

Vollzeitstellen	Bemerkungen
0,8	

Erläuterungen

Die *Aufwendungen für Sach- und Dienstleistungen* sowie *sonstige ordentliche Aufwendungen* umfassen insbesondere ff. Einzelposten:

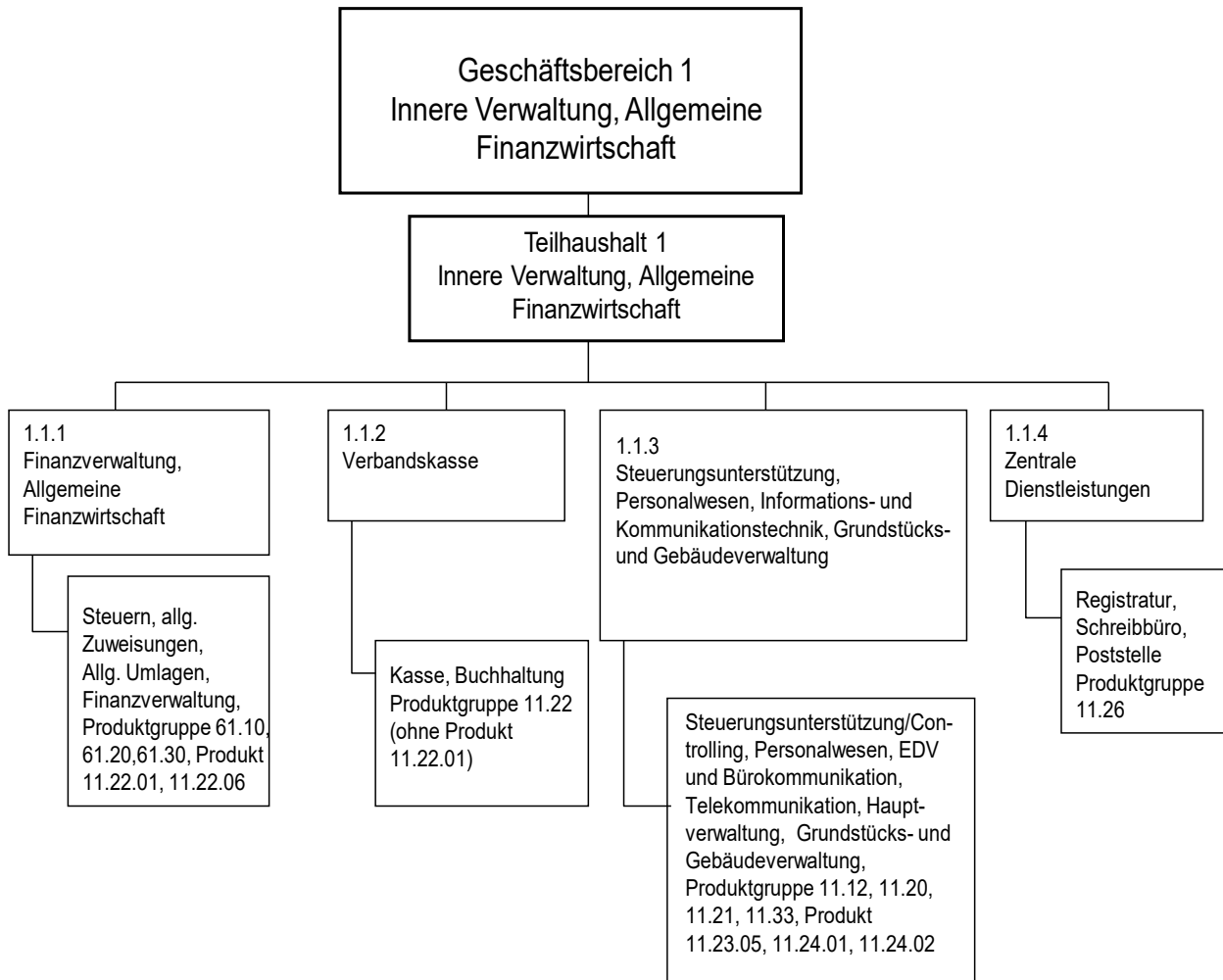
Aufwendungen für ehrenamtliche Tätigkeit	6.500 €
Zertifizierung und Beratung ISO 14001	10.000 €
Haltung von Fahrzeugen	1.500 €
Öffentlichkeitsarbeit	1.000 €

Auf Grund der Nutzung von Liegenschaften und der Inanspruchnahme der Fachbereiche 1 und 2 werden *Aufwendungen für interne Leistungen* in Höhe von 31 T€ veranschlagt.

Teilhaushalt 1

Innere Verwaltung, Allgemeine Finanz- wirtschaft

Organisationsplan



Teilergebnishaushalt Ertrags- und Aufwandsarten	Ergebnis 2018	Ansatz 2019	Ansatz 2020
	EUR	EUR	EUR
	1	3	3
2. Zuweisungen und Zuwendungen, Umlagen	4.632.799	4.981.500	4.414.000
6. Sonstige privatrechtliche Leistungsentgelte	27.868	20.400	21.000
7. Kostenerstattungen und Kostenumlagen	9.598	11.000	12.000
8. Zinsen und ähnliche Erträge	196	200	0
9. Aktivierte Eigenleistungen u. Bestandsveränderungen	10.628	0	0
10. Sonstige ordentliche Erträge	8	0	0
11. Anteilige ordentliche Erträge (Summe aus Nr. 2 bis 10)	4.681.098	5.013.100	4.447.000
12. Personalaufwendungen	-260.084	-342.400	-370.700
14. Aufwendungen für Sach- und Dienstleistungen	-91.810	-89.400	-167.400
15. Abschreibungen	-82.915	-82.400	-82.100
16. Zinsen und ähnliche Aufwendungen	-36.308	-26.900	-21.200
18. Sonstige ordentliche Aufwendungen	-76.483	-84.300	-78.900
19. Anteilige ordentliche Aufwendungen (Summe aus Nr. 12 bis 18)	-547.600	-625.400	-720.300
20. Anteiliges veranschlagtes ordentliches Ergebnis (Saldo aus Nr. 11 und 19)	4.133.498	4.387.700	3.726.700
21. Erträge aus internen Leistungen	193.353	212.000	189.000
22. Aufwendungen für interne Leistungen	-73.430	-53.700	-72.200
24. Veranschlagtes kalkulatorisches Ergebnis (Saldo aus Nr. 21 und 22)	119.923	158.300	116.800
25. Veranschlagter Nettoressourcenbedarf/-überschuss (Summe aus Nr. 20 und 24)	4.253.421	4.546.000	3.843.500

Teilfinanzhaushalt Einzahlungs- und Auszahlungsarten	Ergebnis 2018	Ansatz 2019	Ansatz 2020
	EUR	EUR	EUR
	1	3	3
4. Einzahlungen aus Investitionszuwendungen	0	0	4.400
5. Einzahlungen aus Investitionsbeiträgen und ähnlichen Entgelten für Investitionstätigkeit	0	0	0
6. Einzahlungen aus der Veräußerung von Sachvermögen	0	0	0
7. Einzahlungen aus der Veräußerung von Finanzvermögen	5.497	0	0
8. Einzahlungen für sonstige Investitionstätigkeit	0	0	0
9. Einzahlungen aus Investitionstätigkeit (Summe Nr. 4 - 8)	5.497	0	4.400
10. Auszahlungen für den Erwerb v. Grundstücken u. Gebäuden	0	0	0
11. Auszahlungen für Baumaßnahmen	-19.307	0	0
12. Auszahlungen für den Erwerb von beweglichem Sachverm.	0	0	-20.000
13. Auszahlungen für den Erwerb von Finanzvermögen	-50	0	0
14. Auszahlungen für Investitionsförderungsmaßnahmen	0	0	0
15. Auszahlungen für den Erwerb von immat. Vermögensgeg.	0	0	0
16. Auszahlungen aus Investitionstätigkeit (Summe Nr. 10 - 15)	-19.357	0	-20.000
17. Anteiliger veranschlagter Finanzierungsmittelüberschuss/-bedarf aus Investitionstätigkeit (Saldo aus Nr. 9 und 16)	-13.860	0	-15.600

Beschreibung der Produktgruppen und Produkte

Produktgruppe 11.12

Steuerungsunterstützung und Controlling:

Erarbeitung von Grundsätzen, Rahmenregelungen und Standards und deren Überwachung; Haushalts-, Finanz- und Investitionsplanung, Aufstellung Haushaltsplan; Zentrales Berichtswesen; Rechenschaftsbericht zur Jahresrechnung; Darlehens- und Schuldenverwaltung.

Ziele: Optimierung der Verwaltung, Sicherstellung einer geordneten Finanzwirtschaft und wirtschaftlichen Aufgabenerfüllung, Zeitnahe Bereitstellung aller erforderlichen Entscheidungsgrundlagen für die Steuerung, langfristige Liquiditätssicherung.

Produktgruppe 11.20

Organisation und EDV:

Stellenbedarfsbemessung und –bewertung; Installation, Beratung über und Betreuung von Hard- und Software; Betrieb und Unterhaltung des zentralen Netzes einschl. Telekommunikationsanlagen.

Ziele: Schaffung der Grundlage für tarifgerechte Eingruppierung; Sicherstellung eines reibungslosen EDV-Einsatzes; Sicherstellung einer reibungslosen und wirtschaftlichen Telekommunikation.

Produktgruppe 11.21

Personalwesen:

Personalbedarfsdeckung; Personalbetreuung; Aus- und Fortbildung; Bezüge-Abrechnung; Freiwillige soziale Leistungen.

Ziele: Sicherstellung einer einheitlichen und ordnungsgemäßen Rechtsanwendung; Sicherstellung des künftigen Personalbedarfs; Ordnungsgemäße und termingerechte Bezügeabrechnung und –zahlung.

Produktgruppe 11.22

Finanzverwaltung, Kasse:

Haushalts- und betriebswirtschaftliche Dienstleistungen; Zahlungsverkehr einschließlich Verwaltung der Kassenmittel und Wertgegenstände; Buchhaltung.

Ziele: Sicherung der wirtschaftlichen Aufgabenerfüllung; Rechtzeitige und wirtschaftliche Leistung der Auszahlungen und Abwicklung der Einnahmen; Sichere und wirtschaftliche Anlage nicht benötigter Kassenmittel; Die Buchführung muss ordnungsgemäß, sicher und wirtschaftlich sein.

Produkt 11.23.05

Abschluss, Verwaltung und Abwicklung von Versicherungen:

Ziele: Laut dem Kommunalen Produktplan Baden-Württemberg sind für die Produktgruppe keine Ziele zu definieren.

Produkt 11.24.01

Neu-, Um- und Erweiterungsbauten, Modernisierungen und Sanierungen einschl. Bauherrenleistungen und Beratungsleistungen

Ziele: Angemessene Umsetzung der obersten Projektziele in Funktionalität, Form und Technik.

Produkt 11.24.02

Gebäudebewirtschaftung (bebaute Grundstücke einschl. technischer Anlagen; Energiemanagement):

Ziele: Reinhaltung verbandseigener Gebäude; Sicherstellung des Hygienestandards; Optimierung der Wirtschaftlichkeit; Optimierung der Nutzung des vorhandenen Vermögens

Produktgruppe 11.26

Zentrale Dienstleistungen:

Zentraler Einkauf; Boten-, Zustell- und Postdienste; Vervielfältigungen; Zentrale Registratur; Zentraler Schreibdienst.

Ziele: Zentrale Beschaffung für den Verwaltungsbedarf unter wirtschaftlichen Aspekten; Rechtzeitige, ordnungsgemäße und kostengünstige Zustellung an den richtigen Empfänger; Kostengünstige, zeitnahe Erstellung von Druckerzeugnissen; Planmäßige Ablage von Schriftgut; Termingerechte Vorlage von Akten und Vorgängen.

Produktgruppe 11.33

Grundstücksmanagement:

Abwicklung von Grundstücksgeschäften; Verwaltung und Bewirtschaftung bebauter und unbebauter Grundstücke

Ziele: Durchführung von Grundstücksgeschäften zur Wahrnehmung der Aufgaben des Verbandes; Vermögensoptimierung; Optimierung der Nutzung des vorhandenen Vermögens.

Produktgruppe 61.10

Steuern, allgemeine Zuweisungen, allgemeine Umlagen:

Ziele: Laut dem Kommunalen Produktplan Baden-Württemberg sind für die Produktgruppe keine Ziele zu definieren.

Produktgruppe 61.20

Sonstige allgemeine Finanzwirtschaft:

Ziele: Laut dem Kommunalen Produktplan Baden-Württemberg sind für die Produktgruppe keine Ziele zu definieren.

Produktgruppe 61.30

Jahresabschlussbuchungen, Abwicklung der Vorjahre:

Ziele: Laut dem Kommunalen Produktplan Baden-Württemberg sind für die Produktgruppe keine Ziele zu definieren.

Personalübersicht

Vollzeitstellen	Bemerkungen
5,5	Ohne Auszubildende

Erläuterungen

Die ordentlichen Erträge umfassen im Wesentlichen die Betriebs- und Finanzkostenumlagen der Mitglieder. Satzungsgemäß werden die Aufwendungen des AHW, soweit nicht sonstige Erträge zur Verfügung stehen, auf die Mitglieder umgelegt.

Im Haushaltsjahr 2020 werden für die Betriebskostenumlage 3,05 Mio. € und für die Finanzkostenumlage (für Abschreibungen und Zinsen) 1,37 Mio. € umgelegt.

Aufgrund geringerer Aufwendungen sinkt die Umlage im Vergleich zum Geschäftsjahr 2019 damit um 567 T€ (11 %).

Die *Privatrechtlichen Leistungsentgelte* umfassen die eingeplanten Mieterträge aus der Vermietung von zwei Wohnungen sowie eines vermieteten Standortes für eine Mobilfunkantenne.

Unter den *Kostenerstattungen* werden Erstattungen für die Reinigung der Abwässer der Gemeinde Nußloch (Ortsteil Maisbach) verbucht.

Die Personalaufwendungen für die Mitarbeiter des Teilhaushaltes werden mit 371 T€ veranschlagt.

Die *Aufwendungen für Sach- und Dienstleistungen* werden mit 167 T€ veranschlagt.

Geplant sind u.a. Instandhaltungs- und Unterhaltungsarbeiten an den Grundstücken und baulichen Anlagen mit Aufwendungen von 95 T€.

Für die EDV sind Aufwendungen in Höhe von 21 T€, für Arbeitsmedizin und Arbeitsschutz 15 T€ und für die Gebäudereinigung 12 T€ veranschlagt.

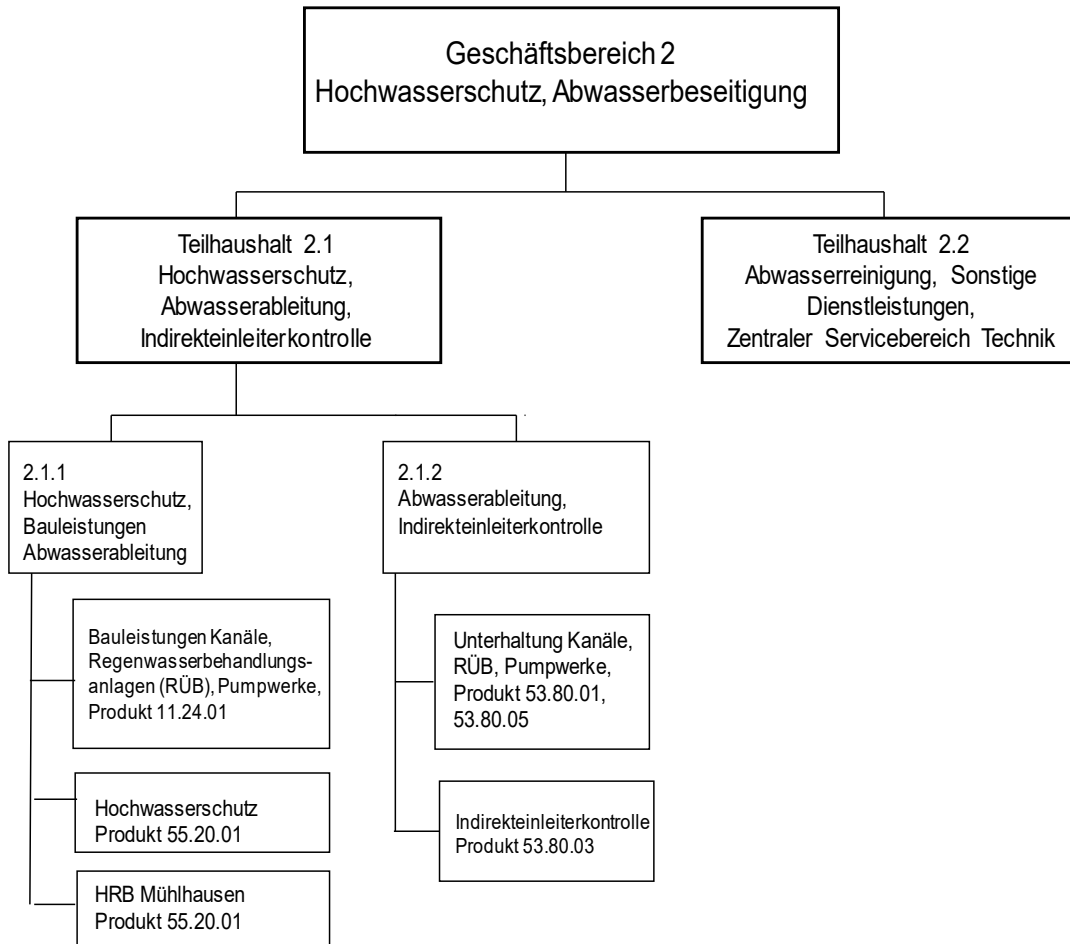
Für *sonstige ordentliche Aufwendungen* werden 79 T€ veranschlagt. Hierunter fallen insbesondere Aufwendungen für Versicherungen in Höhe von 53 T€, Aufwendungen für Post- und Telekommunikation in Höhe von 4 T€ sowie Prüfungskosten in Höhe von 5 T€.

Auf Grund der Zurverfügungstellung von Liegenschaften sowie für Dienstleistungen an die Fachbereiche werden *Erträge aus internen Leistungen* von 189 T€ eingeplant. Für die Inanspruchnahme von internen Dienstleistungen aus anderen Teilhaushalten werden *Aufwendungen* in Höhe von 72 T€ veranschlagt.

Teilhaushalt 2.1

**Hochwasserschutz,
Abwasserableitung,
Indirekteinleiterkontrolle**

Organisationsplan



Teilergebnishaushalt Ertrags- und Aufwandsarten	Ergebnis 2018	Ansatz 2019	Ansatz 2020
	EUR	EUR	EUR
	1	3	3
2. Zuweisungen und Zuwendungen, Umlagen	11.100	11.000	11.000
3. Aufgelöste Investitionszuwendungen und -beiträge	279.505	370.000	317.000
6. Sonstige privatrechtliche Leistungsentgelte	447	500	0
7. Kostenerstattungen und Kostenumlagen	77.714	72.000	71.000
9. Aktivierte Eigenleistungen und Bestandsänderungen	28.678	15.000	35.000
10. Sonstige ordentliche Erträge	0	0	0
11. Anteilige ordentliche Erträge (Summe aus Nr. 2 bis 10)	397.444	468.500	434.000
12. Personalaufwendungen	-223.460	-205.900	-194.700
14. Aufwendungen für Sach- und Dienstleistungen	-222.979	-697.500	-614.900
15. Abschreibungen	-1.756.095	-1.547.200	-1.357.700
16. Zinsen und ähnliche Aufwendungen	-272.297	-207.900	-153.700
18. Sonstige ordentliche Aufwendungen	-9.805	-11.700	-6.800
19. Anteilige ordentliche Aufwendungen (Summe aus Nr. 12 bis 18)	-2.484.636	-2.670.200	-2.327.800
20. Anteiliges veranschlagtes ordentliches Ergebnis (Saldo aus Nr. 11 und 19)	-2.087.192	-2.201.700	-1.893.800
21. Erträge aus internen Leistungen	0	0	0
22. Aufwendungen für interne Leistungen	-58.651	-51.400	-58.100
24. Veranschlagtes kalkulatorisches Ergebnis (Saldo aus Nr. 21 und Nr. 22)	-58.651	-51.400	-58.100
25. Veranschlagter Nettoressourcenbedarf/ -überschuss (Summe der Nr. 20 und 24)	-2.145.842	-2.253.100	-1.951.900

Teilfinanzhaushalt Einzahlungs- und Auszahlungsarten	Ergebnis 2018	Ansatz 2019	Ansatz 2020
	EUR	EUR	EUR
	1	3	3
4. Einzahlungen aus Investitionszuwendungen	686.400	1.132.000	2.005.100
5. Einzahlungen aus Investitionsbeiträgen u. ähnlichen Entgelten für Investitionstätigkeit	0	0	0
6. Einzahlungen aus der Veräußerung von Sachvermögen	0	0	0
7. Einzahlungen aus der Veräußerung von Finanzvermögen	0	0	0
8. Einzahlungen für sonstige Investitionstätigkeit	10.441	0	0
9. Einzahlungen aus Investitionstätigkeit (Summe aus Nr. 4 bis 8)	696.841	1.132.000	2.005.100
10. Auszahlungen für den Erwerb v. Grundst. u. Gebäuden	0	0	0
11. Auszahlungen für Baumaßnahmen	-1.607.786	-1.440.000	-2.574.000
12. Auszahlungen für den Erwerb von beweglichem Sachvermögen	0	-3.500	0
13. Auszahlungen für den Erwerb von Finanzvermögen	0	0	0
14. Auszahlungen für Investitionsförderungsmaßnahmen	0	0	0
15. Auszahlungen für den Erwerb von immat. Vermögensgeg.	0	0	0
16. Auszahlungen aus Investitionstätigkeit (Summe aus Nr. 10 bis 15)	-1.607.786	-1.443.500	-2.574.000
17. Anteiliger veranschlagter Finanzierungsmittelüberschuss/ -bedarf aus Investitionstätigkeit (Saldo aus Nr. 9 und 16)	-910.945	-311.500	-568.900

Beschreibung der Produktgruppen und Produkte

Produkt 11.24.01

Neu-, Um- und Erweiterungsbauten, Modernisierungen und Sanierungen einschl. Bauherrenleistungen und Beratungsleistungen:

Ziele: Angemessene Umsetzung der obersten Projektziele in Funktionalität, Form und Technik.

Produkt 53.80.01

Ableitung von Abwasser:

Bereitstellung, Betrieb und Unterhaltung von Kanälen, Regenüberlaufbecken und Pumpwerken einschließlich Führung des Kanalkatasters.

Ziele: Sammlung und Ableitung aller anfallenden Abwässer aus Haushalt, Gewerbe und Industrie zu Anlagen der Abwasserreinigung und Regenwasserbehandlung mit Entlastungseinrichtungen in den Vorfluter nach dem Stand der Technik.

Produkt 53.80.03

Kontrolle der Indirekteinleiter:

Entnahme von Abwasserproben bei den Indirekteinleitern; Vorschläge zur Mängelbehebung an die Einleiter; Überprüfung der betrieblichen Eigenkontrolle.

Ziele: Ableitung von Abwässern aus Gewerbe und Industrie in der für die öffentliche Abwasserreinigung zugelassenen Zusammensetzung; Schutz der Gewässer vor schädlichen Stoffen; Schutz der Kanalisation.

Produkt 53.80.05

Bau- und Unterhaltungsleistungen:

Bau und Unterhaltungsleistungen an Abwasseranlagen Dritter.

Ziele: Nutzung vorhandener Ressourcen und Infrastruktur zur wirtschaftlichen Aufgabenerfüllung.

Produkt 55.20.01

Wasserbauliche Anlagen und kommunale Gewässer (einschl. Hochwasserschutz).

Ziele: Erhaltung eines ordnungsgemäßen Wasserabflusses unter Berücksichtigung der Belange des Naturschutzes und zusätzlicher vorbeugender Hochwasserschutz.

Personalübersicht

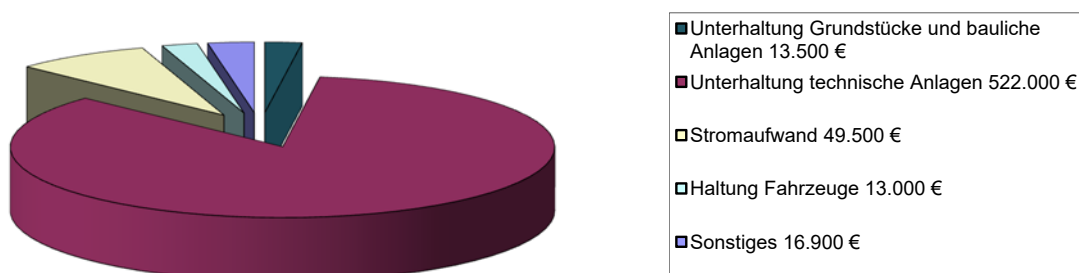
Vollzeitstellen	Bemerkungen
3,0	

Erläuterungen

Die *ordentlichen Erträge* umfassen die nicht zahlungswirksamen Auflösungen von Investitionszuwendungen in Höhe von 317 T€, Sachkostenbeiträge des Landes für das Hochwasserrückhaltebecken Mühlhausen in Höhe von 11 T€, diverse Kostenerstattungen (Unterhaltungsarbeiten für Mitglieder an Pump- und Hebewerken, Gewässerausbau, Indirekteinleiterkontrolle) in Höhe von 71 T€ sowie zu aktivierende Eigenleistungen (für Hochwasserrückhaltebecken) des Personals von 35 T€.

Die *Personalaufwendungen* für die Mitarbeiter des Teilhaushalts werden mit 195 T€ veranschlagt.

Der Planansatz der *Aufwendungen für Sach- und Dienstleistungen* beläuft sich auf 615 T€:



Die *sonstigen ordentlichen Aufwendungen* in Höhe von 7 T€ umfassen im Wesentlichen Aufwendungen für Telekommunikationsdienstleistungen (6 T€).

Die *Aufwendungen für interne Leistungen* umfassen Kosten für die Servicebereiche Verwaltung und Technik und für die Nutzung von Liegenschaften von 58 T€.

Vorgesehene Investitionen

Folgende Investitionen mit einem Gesamtvolumen von 2,57 Mio. € sind vorgesehen:

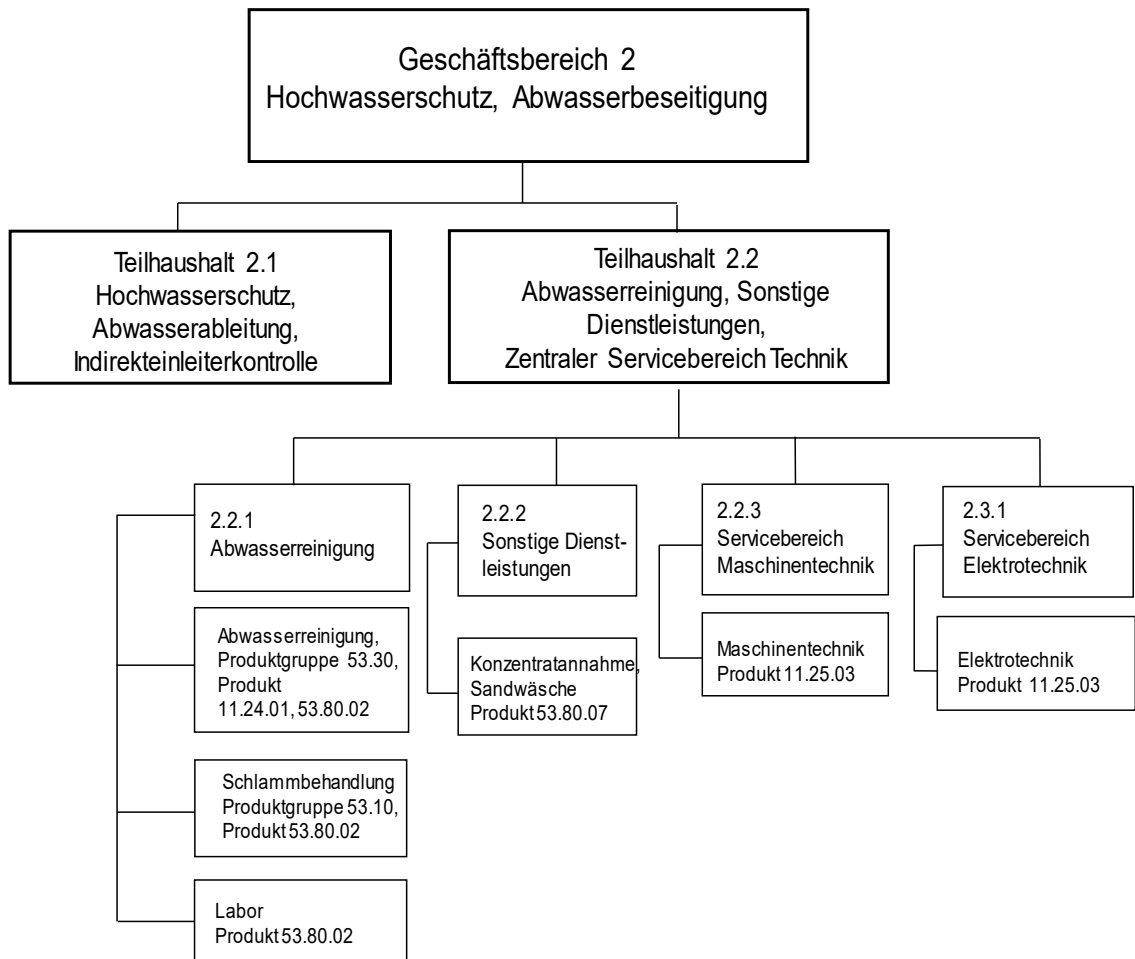
HRB Ochsenbachtal	1.284.000 €
HRB Wiesloch	600.000 €
HRB Horrenberg	400.000 €
Kanalsanierung/Inliner	250.000 €

Die Baukostenumlage der Mitglieder für die v. g. Investitionen beläuft sich auf 161 T€. Daneben erwarten wir Einzahlungen aus Investitionszuwendungen des Landes für den Bau der Hochwasserrückhaltebecken im Ochsenbachtal, in Wiesloch und Horrenberg in Höhe von 1,84 Mio. €.

Teilhaushalt 2.2

**Abwasserreinigung,
Sonstige Dienstleistungen,
Zentraler Servicebereich
Technik**

Organisationsplan



Teilergebnishaushalt Ertrags- und Aufwandsarten	Ergebnis 2018 EUR	Ansatz 2019 EUR	Ansatz 2020 EUR
	1	3	3
2. Zuweisungen und Zuwendungen, Umlagen	0	18.000	11.000
3. Aufgelöste Investitionszuwendungen und -beiträge	461.764	319.000	528.000
6. Sonstige privatrechtliche Leistungsentgelte	313.915	296.400	303.000
7. Kostenerstattungen und Kostenumlagen	6.034	0	0
9. Aktivierte Eigenleistungen und Bestandsveränderungen	0	5.000	5.000
10. Sonstige ordentliche Erträge	0	0	7.000
11. Anteilige ordentliche Erträge (Summe aus Nr. 2 bis 10)	781.713	638.400	854.000
12. Personalaufwendungen	-832.567	-824.700	-843.300
14. Aufwendungen für Sach- und Dienstleistungen	-1.298.062	-1.280.700	-1.140.700
15. Abschreibungen	-565.649	-581.600	-591.800
16. Zinsen und ähnliche Aufwendungen	0	0	0
18. Sonstige ordentliche Aufwendungen	-32.582	-47.800	-11.000
19. Anteilige ordentliche Aufwendungen (Summe aus Nr. 12 bis 18)	-2.728.860	-2.734.800	-2.586.800
20. Anteiliges veranschlagtes ordentliches Ergebnis (Saldo aus Nr. 11 und 19)	-1.947.147	-2.096.400	-1.732.800
21. Erträge aus internen Leistungen	400.957	373.000	401.000
22. Aufwendungen für interne Leistungen	-429.924	-444.700	-428.700
24. Veranschlagtes kalkulatorisches Ergebnis (Saldo aus Nr. 21 und 22)	-28.967	-71.700	-27.700
25. Veranschlagter Nettoressourcenbedarf / -überschuss (Summe der Nr. 20 und 24)	-1.976.114	-2.168.100	-1.760.500

Teilfinanzhaushalt Einzahlungs- und Auszahlungsarten	Ergebnis 2018 EUR	Ansatz 2019 EUR	Ansatz 2020 EUR
	1	3	3
4. Einzahlungen aus Investitionszuwendungen	31.500	79.000	89.500
5. Einzahlungen aus Investitionsbeiträgen u. ähnlichen Entgelten für Investitionstätigkeit	0	0	0
6. Einzahlungen aus der Veräußerung von Sachvermögen	0	0	0
7. Einzahlungen aus der Veräußerung von Finanzvermögen	0	0	0
8. Einzahlungen für sonstige Investitionstätigkeit	0	0	0
9. Einzahlungen aus Investitionstätigkeit (Summe aus Nr. 4 bis 8)	31.500	79.000	89.500
10. Auszahlungen für den Erwerb v. Grundstücken u. Gebäuden	0	0	0
11. Auszahlungen für Baumaßnahmen	-131.660	-350.000	-380.000
12. Auszahlungen für den Erwerb von beweglichem Sachverm.	-11.912	0	-25.400
13. Auszahlungen für den Erwerb von Finanzvermögen	0	0	0
14. Auszahlungen für Investitionsförderungsmaßnahmen	0	0	0
15. Auszahlungen für den Erwerb von immat. Vermögensgeg.	0	0	0
16. Auszahlungen aus Investitionstätigkeit (Summe aus Nr. 10 bis 15)	-143.572	-350.000	-405.400
17. Anteiliger veranschlagter Finanzierungsmittelüberschuss/ -bedarf aus Investitionstätigkeit (Saldo aus Nr. 9 und 16)	-112.072	-271.000	-315.900

Beschreibung der Produktgruppen und Produkte

Produkt 11.24.01

Neu-, Um- und Erweiterungsbauten, Modernisierungen und Sanierungen einschl. Bauherrenleistungen und Beratungsleistungen:

Ziele: Angemessene Umsetzung der obersten Projektziele in Funktionalität, Form und Technik.

Produkt 11.25.03

Leistungen zentraler Werkstätten (Schlosserwerkstatt, Elektrowerkstatt):

Wartung und Reparatur von technischen Einrichtungen in Gebäuden und technischen Anlagen.

Ziele: Termingerechte, wirtschaftliche, flexible und zuverlässige und ortsnahe Reparatur; Sicherstellung technisch einwandfreier Geräte.

Produktgruppe 53.10

Elektrizitätsversorgung:

Gewinnung, Bezug, Aufbereitung, Speicherung von Strom.

Ziele: Bereitstellung von Strom in der erforderlichen Menge, Sicherstellung der Versorgung, Ressourcenschonender Energieverbrauch.

Produkt 53.30.02

Bereitstellung und Lieferung von Brauchwasser:

Ziele: Bereitstellung von Brauchwasser zur Schonung der Wasserressourcen, Sicherung des Bedarfs für Beregnungs- und Industriebetriebe.

Produkt 53.80.02

Reinigung von Abwasser:

Bereitstellung, Betrieb und Unterhaltung von Abwasserreinigungsanlagen, Entsorgung und Verwertung von Klärschlamm und sonstigen Reststoffen.

Ziele: Mechanische, biologische und chemische Abwasserreinigung zur möglichst unschädlichen Einleitung in den Vorfluter mit maximaler Verwertung der bei der Abwasserreinigung anfallenden Stoffe wie Klärschlamm, Faulgas, Sand, Rechengut, Fett u. a.

Produkt 53.80.07

Sonstige Dienstleistungen:

Konzentratannahme, Sandwäsche.

Ziel: Schadlose Beseitigung von Produktionsabfällen; Schadlose Beseitigung von Abwasser aus nicht an die Kanalisation angeschlossenen Grundstücken; Reinigung von Sand zur schadlosen Beseitigung bzw. zur schadlosen Wiederverwendung.

Personalübersicht

Vollzeitstellen	Bemerkungen
13,6	1 Stelle in Freistellungsphase Altersteilzeit

Erläuterungen

Die *ordentlichen Erträge* umfassen Zuwendungen des Landes (11 T€) für eine Machbarkeitsstudie bzgl. einer 4. Reinigungsstufe, Auflösungsbeträge für die bisher vom Land Baden-Württemberg gewährten Investitionszuwendungen in Höhe von 528 T€ sowie Erlöse aus der Konzentratannahme und der Reinigung von Kanalsand in Höhe von 303 T€.

Die *Personalaufwendungen* für die im Teilhaushalt beschäftigten Mitarbeiter werden mit 843 T€ veranschlagt. Die Erhöhung um 19 T€ resultiert im Wesentlichen aus der inkludierten Tarifierhöhung um rd. 3 %.

Die *Aufwendungen für Sach- und Dienstleistungen* in Höhe von 1,14 Mio. € setzen sich insbesondere aus ff. Planansätzen zusammen:

Aufwandsarten	€
Klärschlammabeseitigung	450.000
Unterhaltung technische Anlagen Abwasserreinigung	220.000
- Belüftung Belebungsbecken 30 T€	
- Austausch UV-Röhren 12 T€	
- Diverse Wartungs- und Unterhaltungsarbeiten kleineren Umfangs (Rechen, Sandfang, Vor-, Nachklärung, Konzentratannahme, Sandwäsche) 178 T€	
Gasbezug	89.000
Unterhaltung bauliche Anlagen	12.500
Strombezug	81.200
Sonstige Hilfs- und Betriebsstoffe	112.000
Flockungsmittel	55.000
Sand- und Rechengutbeseitigung	44.000

Die *sonstigen ordentlichen Aufwendungen* umfassen weitere Geschäftsaufwendungen für die Inanspruchnahme von Rechten und Diensten, Telekommunikation, Bücher u. a. Medien sowie weitere sonstige Geschäftsaufwendungen.

Hier ist mit einem deutlichen Rückgang auf 11 T€ zu rechnen.

Beim zentralen Servicebereich Technik wird mit *Erträgen aus internen Leistungen* in Höhe von 401 T€ gerechnet. Hierzu zählen alle internen Leistungen für die anderen Fachbereiche. Die Aufwendungen des Teilhaushaltes für die Inanspruchnahme von Serviceleistungen werden auf 429 T€ veranschlagt.

Übersicht über die Zuordnung der Produktbereiche und Produktgruppen zu den Teilhaushalten

Produktbereich 11 Innere Verwaltung							
Produktgruppe		Produkt		Leistung		Teilhaushalt	
Nr.	Bezeichnung	Nr.	Bezeichnung	Nr.	Bezeichnung	Nr.	Bezeichnung
11.10	Steuerung					5	Zentralbereich
11.11	Organisation und Dokumentation kommunaler Willensbildung					5	Zentralbereich
11.12	Steuerungsunterstützung und Controlling					1	Innere Verwaltung, Allgem. Finanzwirtschaft
11.14	Zentrale Funktionen					5	Zentralbereich
11.20	Organisation und EDV					1	Innere Verwaltung, Allgem. Finanzwirtschaft
11.21	Personalwesen					1	Innere Verwaltung, Allgem. Finanzwirtschaft
11.22	Finanzverwaltung, Kasse					1	Innere Verwaltung, Allgem. Finanzwirtschaft
11.23	Justitiariat					1	Innere Verwaltung, Allgem. Finanzwirtschaft
11.24	Gebäudemanagement, Techn. Immobilienmanagement	11.24.01	Neu-, Um- und Erweiterungsbauten, Modernisierungen und Sanierungen einschl. Bauherrenleistungen und Beratungsleistungen			1	Innere Verwaltung, Allgem. Finanzwirtschaft
						2.1	Hochwasserschutz, Abwasserableitung, Indirekteinleiterkontrolle
						2.2	Abwasserreinigung, Sonstige Dienstleistungen, Zentraler Servicebereich Technik
		11.24.02	Gebäudebewirtschaftung (bebaute Grundstücke einschl. technischer Anlagen; Energiemanagement)			1	Innere Verwaltung, Allgem. Finanzwirtschaft
11.25	Grünanlagen, Werkstätten und Fahrzeuge					2.2	Abwasserreinigung, Sonstige Dienstleistungen, Zentraler Servicebereich Technik
11.26	Zentrale Dienstleistungen					1	Innere Verwaltung, Allgem. Finanzwirtschaft
11.30	Presse- und Öffentlichkeitsarbeit					5	Zentralbereich
11.33	Grundstücksmanagement					1	Innere Verwaltung, Allgem. Finanzwirtschaft

Produktbereich 53 Ver- und Entsorgung							
Produktgruppe		Produkt		Leistung		Teilhaushalt	
Nr.	Bezeichnung	Nr.	Bezeichnung	Nr.	Bezeichnung	Nr.	Bezeichnung
53.10	Elektrizitätsversorgung					2.2	Abwasserreinigung, Sonstige Dienstleistungen, Zentraler Servicebereich Technik
53.30	Wasserversorgung					2.2	Abwasserreinigung, Sonstige Dienstleistungen, Zentraler Servicebereich Technik
53.80	Abwasserbeseitigung	53.80.01	Ableitung von Abwasser			2.1	Hochwasserschutz, Abwasserableitung, Indirekteinleiterkontrolle
		53.80.02	Reinigung von Abwasser			2.2	Abwasserreinigung, Sonstige Dienstleistungen, Zentraler Servicebereich Technik
		53.80.03	Kontrolle der Indirekteinleiter			2.1	Hochwasserschutz, Abwasserableitung, Indirekteinleiterkontrolle
		53.80.07	Sonstige Dienstleistungen			2.2	Abwasserreinigung, Sonstige Dienstleistungen, Zentraler Servicebereich Technik

Produktbereich 55 Natur- und Landschaftspflege, Friedhofswesen							
Produktgruppe		Produkt		Leistung		Teilhaushalt	
Nr.	Bezeichnung	Nr.	Bezeichnung	Nr.	Bezeichnung	Nr.	Bezeichnung
55.20	Gewässerschutz/Öffentliche Gewässer/ Wasserbauliche Anlagen					2.1	Hochwasserschutz, Abwasserableitung, Indirekteinleiterkontrolle

Produktbereich 56 Umweltschutz							
Produktgruppe		Produkt		Leistung		Teilhaushalt	
Nr.	Bezeichnung	Nr.	Bezeichnung	Nr.	Bezeichnung	Nr.	Bezeichnung
56.10	Umweltschutzmaßnahmen (QM)					5	Zentralbereich

Produktbereich 61 Allgemeine Finanzwirtschaft							
Produktgruppe		Produkt		Leistung		Teilhaushalt	
Nr.	Bezeichnung	Nr.	Bezeichnung	Nr.	Bezeichnung	Nr.	Bezeichnung
61.10	Steuern, allgem. Zuweisungen, allgem. Umlagen					1	Innere Verwaltung, Allgem. Finanzwirtschaft
61.20	Sonstige allgem. Finanzwirtschaft					1	Innere Verwaltung, Allgem. Finanzwirtschaft
61.30	Jahresabschlussbuchungen, Abwicklung der Vorjahre					1	Innere Verwaltung, Allgem. Finanzwirtschaft

Stellenplan

Teile B-D

Teil B: Beschäftigte

Entgelt- gruppe	Zahl der Stellen		Nachrichtlich				
	Insge- samt 2020	Stellen 2019	Zahl der tatsäch- lich besetzten Stellen am 30.06.2019	Vermerke, Erläuterungen	Frauen		umge- rechnete Vollzeit
					Gesamt	davon Teilzeit	
15 Ü	0	0	0		0	0	0,00
15	0	0	0		0	0	0,00
14	0	0	0		0	0	0,00
13	2	2	2		0	0	2,00
12	0	0	0		0	0	0,00
11	0	0	0		0	0	0,00
10	1	1	1		0	0	1,00
9b	1	1	1		0	0	1,00
9a	1	1	1		1	0	1,00
8	7	7	7		2	1	6,50
7	4	4	3		0	0	3,87
6	5	4	4		1	1	4,52
5	1	1	2		1	1	0,31
4	2	2	1		0	0	2,00
3	2	2	3		0	0	0,34
2Ü	1	1	1		1	1	0,38
2	0	0	0		0	0	0,00
1	0	0	0		0	0	0,00
Gesamt	27	26	26		6	4	22,92

Teil C: - nachrichtlich – Aufteilung der Stellen auf die Teilhaushalte

		Entgeltgruppe											Vermerke, Erläute- rungen
		13	10	9a/b	8	7	6	5	4	3	2Ü	Gesamt	
Teil- haushalte	Zentral- bereich	0	0	0	0	0	0	0	0	0	0	0	
	1	1	0	1	2	0	1	0	1	2	1	9	
	2.1	1	0	0	1	0	1	0	0	0	0	3	
	2.2	0	1	1	4	4	3	1	1	0	0	15	
Frauen	Gesamt	0	0	1	2	0	1	1	0	0	1	6	
	davon Teilzeit	0	0	0	1	0	1	1	0	0	1	4	
Umge- rechnete Vollzeit		2,00	1,00	2,00	6,50	3,87	4,52	0,31	2,00	0,34	0,38	22,92	

Teil D – nachrichtlich - Beschäftigte in Ausbildung

Bezeichnung	Art der Vergütung	Zahl	Vorgesehen im Jahr 2020	Beschäftigt am 30.06.2019	Erläuterungen
Auszubildende in öffent- lich-rechtlichen Ausbil- dungsverhältnissen	Ausbildungsvergütung	2	2	1	Fachkraft für Abwassertechnik

Finanzplan

Erträge des Ergebnishaushalts

Die *Zuweisungen, Zuwendungen und Umlagen* beinhalten die Betriebs- und Finanzkostenumlage sowie Zuwendungen des Landes.

Die Betriebs- und Finanzkostenumlage dient zusammen mit den sonstigen Erträgen der Deckung der Aufwendungen des Ergebnishaushalts. Bei unserer Planung sind wir stets bestrebt die Umlageforderungen möglichst auf einem konstant niedrigen Niveau zu halten. Der Finanzplan 2020 weist Umlageforderungen zwischen 4,43 Mio. € und 4,88 Mio. € aus. Aufgrund der prognostizierten Zunahme der Erträge aus der Auflösung von Investitionszuwendungen gehen die Umlageforderungen an die Mitglieder im Prognosezeitraum erfreulicherweise relativ deutlich (rd. 6 %) zurück.

Die Zuwendungen des Landes, insbesondere in Form von Sachkostenbeiträgen für das Hochwasserrückhaltebecken (HRB) Mühlhausen, bleiben im Finanzplanungszeitraum konstant bei 11 T€.

Die *Auflösungsbeträge* der vom Land erhaltenen *Zuwendungen* stehen in Abhängigkeit zu den Abschreibungen auf das bezuschusste Anlagenvermögen.

Im kommenden Jahr entspricht dies einer Auflösung von 845 T€. In den darauffolgenden 3 Jahren liegen die Auflösungsbeträge zwischen 870 T€ und 971 T€. Entgegen des vorigen Finanzplans ist somit mit einer deutlichen Erhöhung (23 %) dieser Erträge zu rechnen.

Bei den *privatrechtlichen Leistungsentgelten* (Erträge aus Konzetratannahme, Sandwäsche, Verkauf von Strom, Mieterträge) rechnen wir im Finanzplanungszeitraum mit konstanten Erlösen von rd. 325 T€.

Die *Erträge aus Kostenerstattungen* umfassen die Erstattung der Gemeinde Nußloch für die Abwasserableitung des Ortsteils Maisbach, die Kostenerstattung für die Unterhaltung von 3 Pumpwerken und die Kontrolle der Regenüberläufe der Mitglieder sowie die Erstattung der Kosten für die Indirekteinleiterkontrolle. Mit nennenswerten Schwankungen ist hier nicht zu rechnen. Es werden daher im Planungszeitraum jeweils rd. 85 T€ jährlich veranschlagt.

Die zu *aktivierenden Eigenleistungen* des Personals stehen in Abhängigkeit zu den investiven Projekten. Die jährlich eingeplanten Erträge schwanken zwischen 20 T€ und 40 T€.

Aufwendungen des Ergebnishaushalts

Bei den *Personalaufwendungen* gehen wir von jährlichen Tarifsteigerungen von rd. 2 Prozent aus. Nennenswerte Veränderungen im Personalbestand sind im mittelfristigen Planungszeitraum nicht geplant.

Wir prognostizieren für die kommenden 4 Jahre demzufolge eine Steigerung der Personalkosten um 8,2 % (zum Jahr 2023, Basis 2019) auf 1,55 Mio. €.

Weitere Sanierungsarbeiten an den technischen Einrichtungen, insbesondere bei den Verbandskanälen, führen voraussichtlich zu weiterhin konstant hohen *Aufwendungen für Sach- und Dienstleistungen*. So sind in den kommenden Jahren jeweils rd. 350 T€ alleine für notwendige Kanalsanierungen eingeplant.

Insgesamt gehen wir im Finanzplanungszeitraum von jährlichen Aufwendungen Höhe von durchschnittlich 2,1 Mio. € aus.

Die *Aufwendungen für Zinsen* werden aufgrund der abnehmenden Schuldenlast und des weiterhin niedrigen Zinsniveaus zunächst weiter zurückgehen.

Ausgehend von der Prognose, dass wir ab dem Jahr 2021 wieder vermehrt Kredite zur Deckung der notwendigen Auszahlungen für Investitionen aufnehmen müssen, gehen wir im mittelfristigen Planungszeitraum von Aufwendungen zwischen 165 T€ im Jahr 2021 und 215 T€ im Jahr 2023 aus.

Die bilanziellen *Abschreibungen* auf das Sachanlagenvermögen werden entsprechend der vorgegebenen Abschreibungssätze und der vorgesehenen Investitionsauszahlungen in den jeweiligen Planjahren ermittelt. Aufgrund der relativ starken Investitionstätigkeit im mittelfristigen Zeitraum ist im Prognosezeitraum mit einer leichten Zunahme der Abschreibungen zu rechnen. So erwarten wir in den kommenden 4 Jahren jährliche Abschreibungen in Höhe von 2,04 bis 2,19 Mio. €.

Finanzhaushalt

Im Finanzhaushalt ergibt sich aus dem Saldo der Einzahlungen und Auszahlungen aus der laufenden Verwaltungstätigkeit ein *Zahlungsmittelüberschuss des Ergebnishaushalts*. Dieser bewegt sich im Planungszeitraum in einer engen Spanne von 1,16 Mio. € und 1,24 Mio. €.

Neben dem Zahlungsmittelüberschuss fließen dem Finanzhaushalt die Investitionszuwendungen des Landes sowie die Baukostenumlage der Mitglieder als Einzahlungen aus Investitionstätigkeit zu.

Die Baukostenumlage wird im Finanzplanungszeitraum mit jeweils 255 T€ veranschlagt.

Die Zuwendungen des Landes für die Investitionen im Hochwasserschutzbereich werden im Prognosezeitraum jeweils mit 70 v. H. der zuschussfähigen Herstellungskosten der einzelnen Baumaßnahmen veranschlagt.

Weitere Zuschüsse für Maßnahmen im Abwasserbereich sind abhängig von den maßgeblichen Wasser- und Abwasserentgelten der Verbandsmitglieder. Die maßgeblichen Förderschwellen erreichen nur eine Minderheit der Mitglieder, so dass hier lediglich eine Zuwendung von rd. 25 % der förderfähigen Investitionen erwartet werden können.

Insgesamt werden sich die *Einzahlungen aus Investitionstätigkeit* in den Jahren 2019 bis 2023 zwischen 1,12 Mio. € und 2,46 Mio. € bewegen.

Die *Auszahlungen aus Investitionstätigkeit* schwanken im Prognosezeitraum zwischen 2,99 Mio. € und 4,17 Mio. €.

Aufgrund der voraussichtlich notwendig werdenden Investitionen in den Bau einer sogenannten 4. Reinigungsstufe im Klärwerk werden sich die Auszahlungen im Vergleich zum Finanzplan 2019 deutlich erhöhen. Weitere Details zu den geplanten Investitionen sind dem Investitionsprogramm zu entnehmen.

Die vergleichsweise hohe Investitionstätigkeit zwingt uns zu Darlehensaufnahmen (*Einzahlungen aus der Aufnahme von Krediten*) von 8,15 Mio. € in den kommenden 4 Jahren.

Trotz der Tatsache, dass wir die aktuelle Niedrigzinsphase dazu nutzen, um die Tilgungsrate bei der Neuaufnahme von Darlehen relativ hoch anzusetzen, 4,47 Mio. € für die kommenden 4 Jahre, werden die Geldschulden im Finanzplanungszeitraum um 3,68 Mio. € auf voraussichtlich 14,61 Mio. € ansteigen.

Finanzplan

Nr.	Finanzplan Ergebnishaushalt Ertrags- und Aufwandsarten	Ansatz 2019	Ansatz 2020	Planung 2021	Planung 2022	Planung 2023
		EUR	EUR	EUR	EUR	EUR
		1	2	3	4	5
2	Zuweisungen und Zuwendungen, Umlagen	5.010.500	4.436.000	4.525.000	4.758.000	4.886.000
3	Aufgelöste Investitionszuwendungen und -beiträge	689.000	845.000	870.000	919.000	971.000
6	Sonstige privatrechtliche Leistungsentgelte	317.300	324.000	325.000	325.000	325.000
7	Kostenerstattungen und Kostenumlagen	83.000	83.000	83.000	85.000	85.000
8	Zinsen und ähnliche Erträge	200	0	0	0	0
9	Aktivierete Eigenleistungen u. Bestandsveränderungen	20.000	40.000	30.000	25.000	20.000
10	Sonstige ordentliche Erträge	0	0	0	0	0
11	Summe der ordentlichen Erträge (Summe aus Nr. 2 bis 10)	6.120.000	5.735.000	5.833.000	6.112.000	6.287.000
12	Personalaufwendungen	-1.436.700	-1.480.000	-1.495.000	-1.525.000	-1.555.000
14	Aufwendungen für Sach- und Dienstl.	-2.071.300	-1.926.000	-2.000.000	-2.100.000	-2.200.000
15	Abschreibungen	-2.217.100	-2.037.000	-2.053.000	-2.187.000	-2.187.000
16	Zinsen und ähnliche Aufwendungen	-235.000	-175.000	-165.000	-180.000	-215.000
18	Sonstige ordentliche Aufwendungen	-159.900	-117.000	-120.000	-120.000	-130.000
19	Summe der ordentlichen Aufwendungen (Summe aus Nr. 12 bis 18)	-6.120.000	-5.735.000	-5.833.000	-6.112.000	-6.287.000
20	Veranschlagtes ordentliches Ergebnis (Saldo aus Nr. 11 und 19)	0	0	0	0	0
23	Veranschlagtes Sonderergebnis	0	0	0	0	0
24	Veranschlagtes Gesamtergebnis (Summe aus Nr. 20 und 23)	0	0	0	0	0

Nr.	Finanzplan Finanzhaushalt Einzahlungs- und Auszahlungsarten	Ansatz 2019 EUR	Ansatz 2020 EUR	Planung 2021 EUR	Planung 2022 EUR	Planung 2023 EUR
		1	2	3	4	5
2	Zuweisungen und Zuwendungen und allg. Umlagen	5.010.500	4.436.000	4.525.000	4.758.000	4.886.000
5	Sonstige privatrechtliche Leistungsentgelte	317.300	324.000	325.000	325.000	325.000
6	Kostenerstattungen und Kostenumlagen	83.000	83.000	83.000	85.000	85.000
7	Zinsen und ähnliche Einzahlungen	200	0	0	0	0
8	Sonstige haushaltswirksame Einzahlungen	0	0	0	0	0
9	Einzahlungen aus laufender Verwaltungstätigkeit (Summe aus Nr. 2 bis 8, ohne außerordentliche zahlungswirksame Erträge aus Vermögensveräu- ßerung)	5.411.000	4.843.000	4.933.000	5.168.000	5.296.000
10	Personalauszahlungen	-1.415.300	-1.466.000	-1.495.000	-1.525.000	-1.555.000
12	Auszahlungen für Sach- und Dienstleistungen	-2.071.300	-1.926.000	-2.000.000	-2.100.000	-2.200.000
13	Zinsen und ähnliche Auszahlungen	-235.000	-175.000	-165.000	-180.000	-215.000
15	Sonstige haushaltswirksame Auszahlungen	-159.900	-115.500	-120.000	-120.000	-130.000
16	Auszahlungen aus laufender Verwaltungstätigkeit (Summe aus Nr. 10 bis 15)	-3.881.500	-3.682.500	-3.780.000	-3.925.000	-4.100.000
17	Zahlungsmittelüberschuss/-bedarf aus laufender Verwaltungstätigkeit (Saldo aus Nr. 9 u. 16)	1.529.500	1.160.500	1.153.000	1.243.000	1.196.000
18	Einzahlungen aus Investitionszuwendungen	1.211.000	2.099.000	2.460.000	1.123.000	1.130.000
21	Einzahlungen aus der Veräußerung von Finanzver- mögen	0	0	0	0	0
22	Einzahlungen für sonstige Investitionstätigkeit	0	0	0	0	0
23	Einzahlungen aus Investitionstätigkeit (Summe aus Nr. 18 bis 22)	1.211.000	2.099.000	2.460.000	1.123.000	1.130.000
25	Auszahlungen für Baumaßnahmen	-1.790.000	-2.954.000	-3.938.000	-4.144.000	-3.770.000
26	Auszahlungen für den Erwerb von beweglichem Sachvermögen	-3.500	-45.400	-50.000	-30.000	-50.000
28	Auszahlungen für Investitionsförderungsmaßnahmen	0	0	0	0	0
30	Auszahlungen aus Investitionstätigkeit (Summe aus Nr. 25 bis 28)	-1.793.500	-2.999.400	-3.988.000	-4.174.000	-3.820.000
31	Veranschlagter Finanzierungsmittelüberschuss/ -bedarf aus Investitionstätigkeit (Saldo aus Nr. 23 und 30)	-582.500	-900.400	-1.528.000	-3.051.000	-2.690.000
32	Veranschlagter Finanzierungsmittelüberschuss/ -bedarf (Summe aus Nr. 17 und 31)	947.000	260.100	-375.000	-1.808.000	-1.494.000
33	Einzahlungen aus der Aufnahme von Krediten und wirtschaftlich vergleichbaren Vorgängen für Investitio- nen	0	1.100.000	1.500.000	2.900.000	2.650.000
34	Auszahlungen für die Tilgung von Krediten und wirt- schaftlich vergleichbaren Vorgängen für Investitionen	-1.090.000	-1.070.000	-1.145.000	-1.110.000	-1.150.000
35	Veranschlagter Finanzierungsmittelüberschuss/ -bedarf aus Finanzierungstätigkeit (Saldo aus Nr. 33 und 34)	-1.090.000	30.000	355.000	1.790.000	1.500.000
36	Veranschlagte Änderung des Finanzierungsmittel- bestands zum Ende des Haushaltsjahres (Saldo der Nr. 32 und 35)	-143.000	290.100	-20.000	-18.000	6.000
37	nachrichtlich: den voraussichtlichen Bestand an liquiden Eigenmit- teln zum Jahresbeginn (s. S. 57)	303.150	331.150	263.250	243.250	225.250

Investitionsprogramm

Nr.	Maßnahme: HRB Ochsenbach	Gesamtang. z. Maßnahme	Bisher finanziert	Ansatz 2019 zzgl. Ermächtigungsübertragungen aus 2018	Ansatz 2020	Planung 2021	Planung 2022	Planung 2023	Finanzbedarf weitere Jahre
		TEUR	TEUR	TEUR	TEUR	TEUR	TEUR	TEUR	TEUR
		1	2	3	4	5	6	7	8
1	Einzahlungen aus Investitionszuwendungen	1.747	28	761	958	0	0	0	0
6	Summe der Einzahlungen aus Investitionstätigkeit (Summe Nr.1)	1.747	28	761	958	0	0	0	0
8	Auszahlungen für Baumaßnahmen	-2.340	-56	-1.000	-1.284	0	0	0	0
13	Summe der Auszahlungen aus Investitionstätigkeit (Summe Nr. 8)	-2.340	-56	-1.000	-1.284	0	0	0	0
14	Saldo aus Investitionstätigkeit (Saldo aus 6 und 13)	-593	-28	-239	-326	0	0	0	0
15	Aktivierte Eigenleistungen	-34	-10	-8	-16	0	0	0	0
16	Gesamtkosten der Maßnahme (Summe aus Nr. 13 und 15)	-2.374	-66	-1.008	-1.300	0	0	0	0

Nr.	Maßnahme: HRB Wiesloch	Gesamtang. z. Maßnahme	Bisher finanziert	Ansatz 2019 zzgl. Ermächtigungsübertragungen aus 2018	Ansatz 2020	Planung 2021	Planung 2022	Planung 2023	Finanzbedarf weitere Jahre
		TEUR	TEUR	TEUR	TEUR	TEUR	TEUR	TEUR	TEUR
		1	2	3	4	5	6	7	8
1	Einzahlungen aus Investitionszuwendungen	1.806	3	69	657	893	184	0	0
6	Summe der Einzahlungen aus Investitionstätigkeit (Summe Nr.1)	1.806	3	69	657	893	184	0	0
8	Auszahlungen für Baumaßnahmen	-2.446	-92	-300	-600	-1.200	-254	0	0
13	Summe der Auszahlungen aus Investitionstätigkeit (Summe Nr. 8)	-2.446	-92	-300	-600	-1.200	-254	0	0
14	Saldo aus Investitionstätigkeit (Saldo aus 6 und 13)	-640	-89	-231	57	-307	-70	0	0
15	Aktivierte Eigenleistungen	-27	-4	-4	-8	-9	-2	0	0
16	Gesamtkosten der Maßnahme (Summe aus Nr. 13 und 15)	-2.473	-96	-304	-608	-1.209	-256	0	0

Nr.	Maßnahme: Sanierung Hinterlandzufluss Apolloniaquelle	Gesamtang. z. Maßnahme	Bisher finanziert	Ansatz 2019 zzgl. Ermächtigungsübertragungen aus 2018	Ansatz 2020	Planung 2021	Planung 2022	Planung 2023	Finanzbedarf weitere Jahre
		TEUR	TEUR	TEUR	TEUR	TEUR	TEUR	TEUR	TEUR
		1	2	3	4	5	6	7	8
1	Einzahlungen aus Investitionszuwendungen	22	0	0	0	22	0	0	0
6	Summe der Einzahlungen aus Investitionstätigkeit (Summe Nr.1)	22	0	0	0	22	0	0	0
8	Auszahlungen für Baumaßnahmen	-150	0	0	0	-150	0	0	0
13	Summe der Auszahlungen aus Investitionstätigkeit (Summe Nr. 8)	-150	0	0	0	-150	0	0	0
14	Saldo aus Investitionstätigkeit (Saldo aus 6 und 13)	-128	0	0	0	-128	0	0	0
15	Aktivierte Eigenleistungen	-1	0	0	0	-1	0	0	0
16	Gesamtkosten der Maßnahme (Summe aus Nr. 13 und 15)	-151	0	0	0	-151	0	0	0

Nr.	Maßnahme: RÜB Malschenberg	Gesamtang. z. Maßnahme	Bisher finanziert	Ansatz 2019 zzgl. Ermächtigungsübertragungen aus 2018	Ansatz 2020	Planung 2021	Planung 2022	Planung 2023	Finanzbedarf weitere Jahre
		TEUR	TEUR	TEUR	TEUR	TEUR	TEUR	TEUR	TEUR
		1	2	3	4	5	6	7	8
1	Einzahlungen aus Investitionszuwendungen	124	0	0	0	30	94	0	0
6	Summe der Einzahlungen aus Investitionstätigkeit (Summe Nr.1)	124	0	0	0	30	94	0	0
8	Auszahlungen für Baumaßnahmen	-1.418	-13	0	0	-200	-1.205	0	0
13	Summe der Auszahlungen aus Investitionstätigkeit (Summe Nr. 8)	-1.418	-13	0	0	-200	-1.205	0	0
14	Saldo aus Investitionstätigkeit (Saldo aus Nr. 6 und 13)	-1.294	-13	0	0	-170	-1.111	0	0
15	Aktivierte Eigenleistungen	-11	-2	0	0	-2	-7	0	0
16	Gesamtkosten der Maßnahme (Summe aus Nr. 13 und 15)	-1.429	-15	0	0	-202	-1.212	0	0

Nr.	Maßnahme: HRB Horrenberg	Gesamtang. z. Maßnahme	Bisher finanziert	Ansatz 2019 zzgl. Ermächtigungsübertragungen aus 2018	Ansatz 2020	Planung 2021	Planung 2022	Planung 2023	Finanzbedarf weitere Jahre
		TEUR	TEUR	TEUR	TEUR	TEUR	TEUR	TEUR	TEUR
		1	2	3	4	5	6	7	8
1	Einzahlungen aus Investitionszuwendungen	1.540	8	6	333	893	300	0	0
6	Summe der Einzahlungen aus Investitionstätigkeit (Summe Nr.1)	1.540	8	6	333	893	300	0	0
8	Auszahlungen für Baumaßnahmen	-2.107	-67	-25	-400	-1.200	-415	0	0
13	Summe der Auszahlungen aus Investitionstätigkeit (Summe Nr. 8)	-2.107	-67	-25	-400	-1.200	-415	0	0
14	Saldo aus Investitionstätigkeit (Saldo aus Nr. 6 und 13)	-567	-59	-19	-67	-307	-115	0	0
15	Aktiviere Eigenleistungen	-25	-8	-1	-5	-9	-2	0	0
16	Gesamtkosten der Maßnahme (Summe aus Nr. 13 und 15)	-2.132	-75	-26	-405	-1.209	-417	0	0

Nr.	Maßnahme: HRB Mühlhausen	Gesamtang. z. Maßnahme	Bisher finanziert	Ansatz 2019 zzgl. Ermächtigungsübertragungen aus 2018	Ansatz 2020	Planung 2021	Planung 2022	Planung 2023	Finanzbedarf weitere Jahre
		TEUR	TEUR	TEUR	TEUR	TEUR	TEUR	TEUR	TEUR
		1	2	3	4	5	6	7	8
1	Einzahlungen aus Investitionszuwendungen	561	1	3	2	555	0	0	0
6	Summe der Einzahlungen aus Investitionstätigkeit (Summe Nr.1)	561	1	3	2	555	0	0	0
8	Auszahlungen für Baumaßnahmen	-799	-21	-15	-40	-723	0	0	0
13	Summe der Auszahlungen aus Investitionstätigkeit (Summe Nr. 8)	-799	-21	-15	-40	-723	0	0	0
14	Saldo aus Investitionstätigkeit (Saldo aus Nr. 6 und 13)	-238	-20	-12	-38	-168	0	0	0
15	Aktiviere Eigenleistungen	-8	-1	0	-1	-6	0	0	0
16	Gesamtkosten der Maßnahme (Summe aus Nr. 13 und 15)	-807	-22	-15	-41	-729	0	0	0

Nr.	Maßnahme: RÜB Balzfeld	Gesamtang. z. Maßnahme	Bisher finanziert	Ansatz 2019 zzgl. Ermächtigungsübertragungen aus 2018	Ansatz 2020	Planung 2021	Planung 2022	Planung 2023	Finanzbedarf weitere Jahre
		TEUR	TEUR	TEUR	TEUR	TEUR	TEUR	TEUR	TEUR
		1	2	3	4	5	6	7	8
1	Einzahlungen aus Investitionszuwendungen	98	0	0	0	44	54	0	0
6	Summe der Einzahlungen aus Investitionstätigkeit (Summe Nr.1)	98	0	0	0	44	54	0	0
8	Auszahlungen für Baumaßnahmen	-1.000	0	0	0	-300	-700	0	0
13	Summe der Auszahlungen aus Investitionstätigkeit (Summe Nr. 8)	-1.000	0	0	0	-300	-700	0	0
14	Saldo aus Investitionstätigkeit (Saldo aus Nr. 6 und 13)	-902	0	0	0	-256	-646	0	0
15	Aktivierte Eigenleistungen	-6	0	0	0	-2	-4	0	0
16	Gesamtkosten der Maßnahme (Summe aus Nr. 13 und 15)	-1.006	0	0	0	-302	-704	0	0

Nr.	Maßnahme: Maschinentechnik	Gesamtang. z. Maßnahme	Bisher finanziert	Ansatz 2019 zzgl. Ermächtigungsübertragungen aus 2018	Ansatz 2020	Planung 2021	Planung 2022	Planung 2023	Finanzbedarf weitere Jahre
		TEUR	TEUR	TEUR	TEUR	TEUR	TEUR	TEUR	TEUR
		1	2	3	4	5	6	7	8
1	Einzahlungen aus Investitionszuwendungen	193	0	80	94	9	4	6	0
6	Summe der Einzahlungen aus Investitionstätigkeit (Summe Nr.1)	193	0	80	94	9	4	6	0
8	Auszahlungen für Baumaßnahmen	-935	0	-350	-380	-65	-70	-70	0
13	Summe der Auszahlungen aus Investitionstätigkeit (Summe Nr. 8)	-935	0	-350	-380	-65	-70	-70	0
14	Saldo aus Investitionstätigkeit (Saldo aus Nr. 6 und 13)	-742	0	-270	-286	-56	-66	-64	0
15	Aktivierte Eigenleistungen	-12	0	-5	-5	0	-1	-1	0
16	Gesamtkosten der Maßnahme (Summe aus Nr. 13 und 15)	-947	0	-355	-385	-65	-71	-71	0

Nr.	Maßnahme: Kanalsanie- rung/Inliner	Gesamt- ang. z. Maß- nahme	Bisher finan- ziert	Ansatz 2019 zzgl. Ermäch- tigungsüber- tragungen aus 2018	Ansatz 2020	Planung 2021	Planung 2022	Planung 2023	Finanz- bedarf weitere Jahre
		TEUR	TEUR	TEUR	TEUR	TEUR	TEUR	TEUR	TEUR
		1	2	3	4	5	6	7	8
1	Einzahlungen aus Investitionszuwendungen	105	0	0	55	0	0	20	30
6	Summe der Einzahlungen aus Investitionstätigkeit (Summe Nr.1)	105	0	0	55	0	0	20	30
8	Auszahlungen für Baumaßnahmen	-1.250	0	0	-250	0	0	-200	-800
13	Summe der Auszahlungen aus Investitionstätigkeit (Summe Nr. 8)	-1.250	0	0	-250	0	0	-200	-800
14	Saldo aus Investitionstätigkeit (Saldo aus Nr. 6 und 13)	-1.145	0	0	-195	0	0	-180	-770
15	Aktivierete Eigenleistungen	-14	0	0	-5	0	0	-1	-8
16	Gesamtkosten der Maßnahme (Summe aus Nr. 13 und 15)	-1.264	0	0	-255	0	0	-201	-808

Nr.	Maßnahme: 4. Reinigungsstu- fe Klärwerk	Gesamt- ang. z. Maß- nahme	Bisher finan- ziert	Ansatz 2019 zzgl. Ermäch- tigungsüber- tragungen aus 2018	Ansatz 2020	Planung 2021	Planung 2022	Planung 2023	Finanz- bedarf weitere Jahre
		TEUR	TEUR	TEUR	TEUR	TEUR	TEUR	TEUR	TEUR
		1	2	3	4	5	6	7	8
1	Einzahlungen aus Investitionszuwendungen	2.305	0	0	0	14	487	1.104	700
6	Summe der Einzahlungen aus Investitionstätigkeit (Summe Nr.1)	2.305	0	0	0	14	487	1.104	700
8	Auszahlungen für Baumaßnahmen	-7.000	0	0	0	-100	-1.500	-3.500	-1.900
13	Summe der Auszahlungen aus Investitionstätigkeit (Summe Nr. 8)	-7.000	0	0	0	-100	-1.500	-3.500	-1.900
14	Saldo aus Investitionstätigkeit (Saldo aus Nr. 6 und 13)	-4.695	0	0	0	-86	-1.013	-2.396	-1.200
15	Aktivierete Eigenleistungen	-41	0	0	0	-1	-9	-18	-13
16	Gesamtkosten der Maßnahme (Summe aus Nr. 13 und 15)	-7.041	0	0	0	-101	-1.509	-3.518	-1.913

Verpflichtungs- ermächtigungen

Übersicht über die aus Verpflichtungsermächtigungen voraussichtlich fällig werdenden Auszahlungen

Verpflichtungsermächtigung im Haushaltsplan		davon voraussichtlich fällige Auszahlungen			
		2021	2022	2023	2024
Jahr	TEUR	TEUR	TEUR	TEUR	TEUR
	1	2	3	4	5
2020	1.615	1.200	415	0	0
2019	2.032	1.200	254	0	0
2018	0	0	0	0	0
2017	0	0	0	0	0
Summe:		2.400	669	0	0
<i>Nachrichtlich:</i> im Finanzplan vorgesehene Kreditaufnahmen		1.500	2.900	0	0

Verpflichtungsermächtigungen

Teilhaus- halt	Maßnahme	Ansatz 2020 TEUR	Gesamtkosten TEUR	Verpfl. 2021 ff. TEUR
2.1	HRB Horrenberg	400	2.132	1.615
Gesamt		400	2.132	1.615

Übersicht über den voraussichtlichen Stand der Schulden, der Rückstellungen, der Entwicklung der Liquidität sowie Übersicht über die Kennzahlen zur Beurteilung der finanziellen Leistungsfähigkeit

Übersicht über den voraussichtlichen Stand der Schulden (einschließlich Kassenkredite)

Art der Schulden	Voraussichtlicher Stand zu Beginn des Haushaltsjahres	Voraussichtlicher Stand zum Ende des Haushaltsjahres
	TEUR	
1.1 Anleihen	0	0
1.2 Verbindlichkeiten aus Krediten für Investitionen		
1.2.1 Bund	0	0
1.2.2 Land	0	0
1.2.5 Kreditinstitute	10.930	10.960
1.2.6 Sonstige Bereiche	0	0
1.3 Kassenkredite	0	0
1.4 Verbindlichkeiten aus kredit- ähnlichen Rechtsgeschäften	0	0
1 Voraussichtliche Gesamtschul- den	10.930	10.960

Übersicht über den voraussichtlichen Stand der Rückstellungen

Art	Voraussichtlicher Stand zu Beginn des Haushaltsjahres	Voraussichtlicher Stand zum Ende des Haushaltsjahres
	TEUR	
1. Rückstellungen gem. § 41 Abs. 1 GemHVO		
1.1 Lohn- und Gehaltsrückstellungen	39	46
1.6 Rückstellungen für drohende Verpflichtungen aus Bürgschaften und Gewährleistungen	0	0
2. Weitere Rückstellungen gem. § 41 Abs. 2 GemHVO		
2.1 Prüfungskosten GPA	13	6
Rückstellungen gesamt	52	52

Darstellung der voraussichtlichen Entwicklung der Liquidität

Nr.	Einzahlungs- und Auszahlungsarten	Finanzhaushalt		Finanzplanung		
		2019	2020	2021	2022	2023
		EUR	EUR	EUR	EUR	EUR
		1	2	3	4	5
1	Zahlungsmittelbestand zum Jahresbeginn ¹⁾	303.150				
2a	+ Sonstige Einlagen aus Kassenmitteln zum Jahresbeginn ²⁾	0				
2b	+ Investmentzertifikate, Kapitalmarktpapiere, Geldmarktpapiere u. sonstige Wertpapiere	0				
2c	+ Forderungen aus Liquiditätsbeziehungen zu verbundenen Unternehmen, Beteiligungen und Sondervermögen	0				
3a	- Bestand an Kassenkrediten zum Jahresbeginn ³⁾	0				
3b	- Verbindlichkeiten aus Liquiditätsbeziehungen zu verbundenen Unternehmen, Beteiligungen und Sonderverm.	0				
4	= Liquide Eigenmittel zum Jahresbeginn	303.150				
5	- Auszahlungen aufgrund von übertragenen Ermächtigungen der Vorvorjahre	-246.000				
6	+ Einzahlungen aus nicht in Anspruch genommenen Kreditermächtigungen für Investitionen und Investitionsfördermaßnahmen aus Vorvorjahr ⁴⁾	0				
7	+ Einzahlungen aus übertr. Ermächtigungen für Inv.-Zuwendungen, -Beiträge und ähnl. Entg. für Inv.-Tätigkeit aus Vorvorjahren (§ 21 Abs. 1, § 3 Nr. 18, 19 GemHVO)	0				
8	+ veranschlagte Änderung des Finanzierungsmittelbestandes (§ 3 Nr.36 GemHVO)	274.000 ⁵⁾	-67.900 ⁵⁾	-20.000	-18.000	6.000
9	= voraussichtliche liquide Eigenmittel zum Jahresende	331.150	263.250	243.250	225.250	231.250
10	- davon: für zweckgebundene Rücklagen gebunden	0	0	0	0	0
11	- für sonstige bestimmte Zwecke gebunden	0	0	0	0	0
12	= vorauss. liquide Eigenmittel zum Jahresende ohne gebundene Mittel	331.150	263.250	243.250	225.250	231.250
13	nachrichtlich: voraussichtliche Mindestliquidität (§ 22 Abs. 2 GemHVO)	74.327	73.550	74.746	75.627	75.917

1) Aus der Finanzrechnung (§ 50 Nr. 42 GemHVO) des Vorjahres.

2) Entspricht dem Konto 1492 - Sonstige Einlagen -

3) Die Aufnahme von Kassenkrediten führt zu einer Veränderung des Zahlungsmittelbestands. Kassenkredite sind nur zur kurzfristigen Liquiditätsüberbrückung erlaubt und müssen zeitnah zurückbezahlt werden, daher ist der Wert an Kassenkrediten hier zu berücksichtigen.

4) Die Kreditermächtigung gilt weiter, bis die Haushaltssatzung für das übernächste Jahr erlassen ist (vgl. § 87 Abs.3 GemO).

5) Statt der veranschlagten Änderung werden aktuelle Prognosewerte angegeben.

Kennzahlen zur Beurteilung der finanziellen Leistungsfähigkeit

Kennzahl 1	Einheit 2	Ergebnis 2018 3	Planung 2019 4	Planung 2020 5	Planung 2021 6	Planung 2022 7	Planung 2023 8
ERTRAGSLAGE							
1. ordentlicher Aufwand							
absoluter Betrag	€	5.860.259	6.120.000	5.735.000	5.833.000	6.112.000	6.287.000
Betrag je Einwohner (Sp. 1, Finanz- und Bauk.umlage Klär- anlage)	€/E	111	116	109	111	116	119
Betrag je Einwohnerwert (CSB-Tagesfracht/0,12)	€/EW	54	56	53	53	56	58
FINANZLAGE							
2. Zahlungsmittelüberschuss aus laufender Verwaltungstätigkeit							
absoluter Betrag	€	1.488.315	1.529.500	1.160.500	1.153.000	1.243.000	1.196.000
Betrag je Einwohner (Sp. 1, Finanz- und Bauk.umlage Klär- anlage)	€/E	28	29	22	22	24	23
Betrag je Einwohnerwert (CSB-Tagesfracht/0,12)	€/EW	14	14	11	11	11	11
3. Mindestzahlungsmittelüberschuss							
absoluter Betrag	€	1.178.520	1.090.000	1.070.000	1.145.000	1.110.000	1.150.000
4. Nettoinvestitionsfinanzierungsmittel							
absoluter Betrag	€	309.795	439.500	90.500	8.000	133.000	46.000
Betrag je Einwohner (Sp. 1, Finanz- und Bauk.umlage Klär- anlage)	€/E	6	8	2	0	3	1
Betrag je Einwohnerwert (CSB-Tagesfracht/0,12)	€/EW	3	4	1	0	1	0
5. Soll-Liquiditätsreserve (§ 22 Abs. 2 GemHVO)							
absoluter Betrag	€	53.108	74.327	73.550	74.746	75.627	75.917
6. Voraussichtliche liquide Eigenmittel zum Jahresende							
absoluter Betrag	€	303.150	331.150	263.250	243.250	225.250	231.250
KAPITALLAGE							
7. Eigenkapital							
absoluter Betrag	€	21.811.173	X	X	X	X	X
7.1 Eigenkapitalquote							
Verhältnis Eigenkapital zu Bilanzsumme	%	64,05	X	X	X	X	X
7.2 Fremdkapitalquote							
Verhältnis Fremdkapital zu Bilanzsumme	%	35,19	X	X	X	X	X
8. Anlagendeckung							
Verhältnis langfr. Kapital zu langfr. Vermögen	%	100,88	X	X	X	X	X
9. Verschuldung							
absoluter Betrag	€	11.983.034	X	X	X	X	X
Betrag je Einwohner (Sp. 1, Finanz- und Bauk.umlage Klär- anlage)	€/E	227	X	X	X	X	X
Betrag je Einwohnerwert (CSB-Tagesfracht/0,12)	€/EW	110	X	X	X	X	X
9.1 Nettoneuverschuldung							
absoluter Betrag	€	0	0	30.000	355.000	1.790.000	1.500.000

Verbandsumlage

Umlageberechnung

Verbands- gemeinde	Baukostenumlage				Finanzkostenumlage			
	in Euro				in Euro			
	Kläranlage	Kanäle	Hochwasser- schutz	Summe	Kläranlage	Kanäle	Hochwasser- schutz	Summe
Wiesloch	58.293,12	29.714,16	68.919,72	156.927,00	56.098,59	580.582,93	128.914,37	765.595,89
Dielheim	11.991,03	8.627,76	24.314,64	44.933,43	11.539,61	168.577,20	45.480,55	225.597,36
Rauenberg	11.793,84	8.506,32	1.270,80	21.570,96	11.349,85	166.204,40	2.377,03	179.931,28
Mühlhausen	8.394,66	5.945,04	1.344,93	15.684,63	8.078,63	116.159,73	2.515,69	126.754,05
Leimen	3.427,35	2.406,72	10.049,91	15.883,98	3.298,32	47.024,74	18.798,36	69.121,42
Gesamt	93.900,00	55.200,00	105.900,00	255.000,00	90.365,00	1.078.549,00	198.086,00	1.367.000,00

Verbands- gemeinde	Betriebskostenumlage					Gesamtumlage in Euro
	in Euro					
	Kläranlage	Kanäle	Hochwasser- schutz	HRB Mühlhau- sen	Summe	
Wiesloch	1.132.682,25	449.209,73	69.694,17	677,92	1.652.264,07	2.574.786,96
Dielheim	328.883,96	130.431,88	24.587,86	0,00	483.903,70	754.434,49
Rauenberg	324.254,75	128.595,99	1.285,09	268,41	454.404,24	655.906,48
Mühlhausen	226.620,62	89.875,33	1.360,04	282,67	318.138,66	460.577,34
Leimen	91.742,42	36.384,07	10.162,84	0,00	138.289,33	223.294,73
Gesamt	2.104.184,00	834.497,00	107.090,00	1.229,00	3.047.000,00	4.669.000,00

Betriebskostenumlage Kläranlage, Kanäle und Sonderbauwerke Finanz- und Baukostenumlage Kanäle und Sonderbauwerke

Verbands- gemeinde	Einwohner und Einwohnerwerte der Industrie					Fläche			Anteil
	Einwohner	Industrie	Sp. 1 + 2	Sp. 3 in Prozent	80 v.H. von Sp. 4	ha	Sp. 6 in Prozent	20 v.H. von Sp. 7	Sp. 5 + 8
	Spalte 1	Spalte 2	Spalte 3	Spalte 4	Spalte 5	Spalte 6	Spalte 7	Spalte 8	Spalte 9
Wiesloch	26.783	5.714	32.497	54,99	44,00	428,33	49,14	9,83	53,83
Dielheim	8.958	173	9.131	15,45	12,36	142,42	16,34	3,27	15,63
Rauenberg	8.665	415	9.080	15,37	12,29	136,00	15,60	3,12	15,41
Mühlhausen	5.929	91	6.020	10,19	8,15	114,48	13,13	2,62	10,77
Leimen	2.364	0	2.364	4,00	3,20	50,47	5,79	1,16	4,36
Gesamt	52.699	6.393	59.092	100	80	871,70	100	20,00	100

Finanz- und Baukostenumlage Kläranlage

Verbands- gemeinde	Einwohner und Einwohnerwerte der Industrie			Fläche			Anteil			
	Einwohner	Industrie	Sp. 1 + 2	ha	Sp. 4 x 61,54 EW	41,5 v.H. von Sp. 5	Sp. 3 + 6	Auslastungs- reserve	Sp. 7 + 8	Sp. 9 in Prozent
	Spalte 1	Spalte 2	Spalte 3	Spalte 4	Spalte 5	Spalte 6	Spalte 7	Spalte 8	Spalte 9	Spalte 10
Wiesloch	26.783	5.714	32.497	428,33	26.359	10.939	43.436	18.646	62.082	62,08
Dielheim	8.958	173	9.131	142,42	8.765	3.637	12.768	0	12.768	12,77
Rauenberg	8.665	415	9.080	136,00	8.369	3.473	12.553	0	12.553	12,56
Mühlhausen	5.929	91	6.020	114,48	7.045	2.924	8.944	0	8.944	8,94
Leimen	2.364	0	2.364	50,47	3.106	1.289	3.653	0	3.653	3,65
Gesamt	52.699	6.393	59.092	871,70	53.644	22.262	81.354	18.646	100.000	100

Umlage Hochwasserschutz

Verbandsgemeinde	Anteil - in % -
Wiesloch	65,08
Dielheim	22,96
Rauenberg	1,20
Mühlhausen	1,27
Leimen	9,49
Gesamt	100,00

Betriebskostenumlage HRB Mühlhausen

Verbandsgemeinde	Anteil - in % -
Wiesloch	55,16
Dielheim	0,00
Rauenberg	21,84
Mühlhausen	23,00
Leimen	0,00
Gesamt	100,00