



ABWASSER- UND HOCHWASSERSCHUTZVERBAND
WIESLOCH

Haushaltsplan 2025

Inhaltsverzeichnis

Stichwortverzeichnis	3
Einwohnerzahlen, Statistische Daten	4
Verbandsorgane	5
Organisationsplan	6
Vorbericht	7
Haushaltssatzung	12
Gesamthaushalt	14
Teilhaushalte	17
Übersicht über die Zuordnung der Produktbereiche und Produktgruppen zu den Teilhaushalten	42
Stellenplan	44
Finanzplan	47
Investitionsprogramm	51
Verpflichtungsermächtigungen	55
Übersicht über den voraussichtlichen Stand der Schul- den, der Rückstellungen, der Entwicklung der Liquidi- tätsreserven sowie Übersicht über die Kennzahlen zur Beurteilung der finanziellen Leistungsfähigkeit	56
Verbandsumlage	60

** Die Teilhaushalte sind jeweils wie folgt gegliedert:*

- 1. Organisationsplan (organisationsorientierte Gliederung)*
- 2. Teilhaushalt (Ergebnishaushalt und Finanzhaushalt)*
- 3. Produktbereiche, Produktgruppen und Produkte*

Stichwortverzeichnis

Abwasserableitung	28	Teilhaushalt 2.1	28
Abwasserreinigung	33	Teilhaushalt 2.2	33
Baumaßnahmen	10	Teilhaushalt 3	38
Betriebsausschuss	5	Verbandskasse	23
Controlling	23	Verbandsorgane	5
Einwohner	4	Verbandsumlage	58
Einwohnerwerte Industrie	4	Verpflichtungsermächtigung	53
Elektrotechnik	38	Vorbericht	7
Ergebnishaushalt	14	Zentralbereich	17
Finanzhaushalt	15	Zentrale Funktionen	15
Finanzplan	45		
Finanzwirtschaft	22		
Flächen	4		
Gesamtergebnishaushalt	14		
Gesamtfinanzhaushalt	15		
Grundstücks- und Gebäudeverwaltung	23		
Hauptverwaltung	23		
Haushaltssatzung	12		
Haushaltsquerschnitt	16		
Hochwasserschutz	28		
Indirekteinleiterkontrolle	28		
Innere Verwaltung	22		
IT-Service	39		
Kassenkredite	13		
Kennzahlen finanz. Leistungsfähigkeit	57		
Kreditermächtigung	12		
Liquidität	56		
Maschinenteknik	34		
Personalaufwand	8		
Personalwesen	23		
Poststelle	23		
Presse- und Öffentlichkeitsarbeit	18		
Rückstellungen	55		
Schulden	55		
Sonstige Dienstleistungen	33		
Stellenplan	42		
Steuerung	18		
Steuerungsunterstützung	23		
Teilhaushalt 1	22		

Einwohnerzahlen der Mitgliedsgemeinden (Wiesloch, Dielheim, Rauenberg, Mühlhausen, Leimen)

nach der Fortschreibung des Statistischen Landesamtes

am 30. Juni 2022	53.299
am 30. Juni 2023	53.543

Einwohnerwerte der Industrie (Betriebe > 1.000 cbm Wasserbezug)

Wiesloch	Dielheim	Rauenberg	Mühlhausen	Leimen	Gesamt
8.295	204	171	85	0	8.755

zuzüglich Einwohnerwerte durch externe Konzentratanlieferungen und Eigenbelastungen.

Zu entwässernde Flächen - ha -

Wiesloch	Dielheim	Rauenberg	Mühlhausen	Leimen	Gesamt
428,33	142,42	136,00	114,48	50,47	871,70

Verbandsorgane

Verbandsvorsitzender:	Elkemann, Dirk
Erster Stellvertreter:	Spanberger, Jens
Zweiter Stellvertreter:	Seithel, Peter

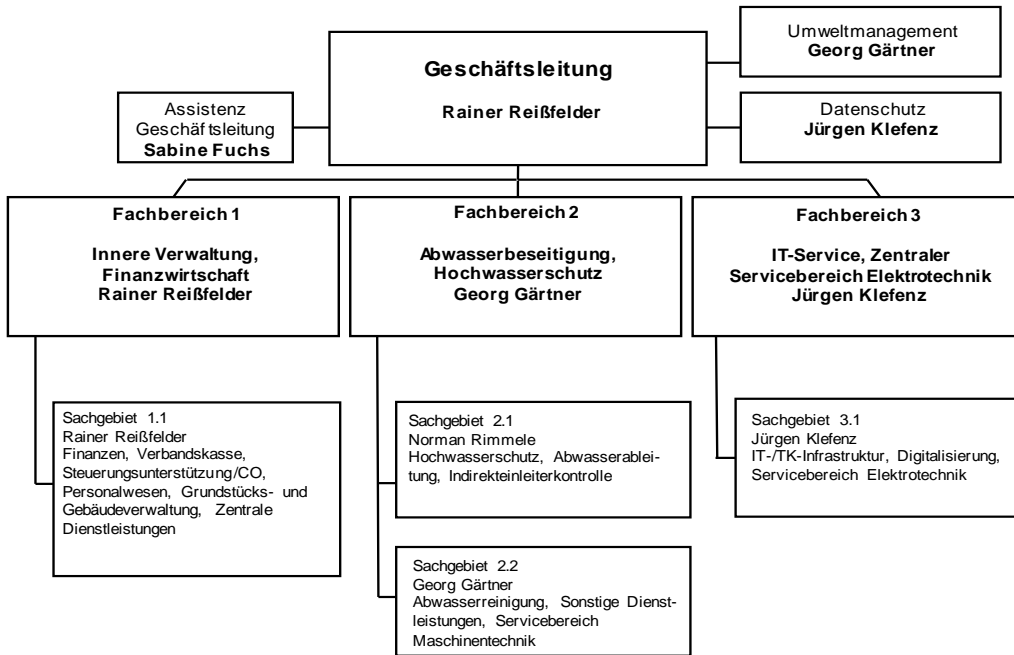
Verbandsversammlung

Breining, Reiner	Wiesloch
Dortants, Barbara	Wiesloch
Elkemann, Dirk	Wiesloch
Rausch-Förster, Monika	Wiesloch
Zedlitz, Bettina	Wiesloch
Ziehensack, Richard	Wiesloch
Dörre, Tobias	Dielheim
Glasbrenner, Thomas	Dielheim
Barthel, Jan	Rauenberg
Seithel, Peter	Rauenberg
Becker, Hans	Mühlhausen
Spanberger, Jens	Mühlhausen
Ehret, John	Leimen
Kurz, Mathias	Leimen

Betriebsausschuss

Ehret, John	Leimen
Elkemann, Dirk	Wiesloch
Glasbrenner, Thomas	Dielheim
Seithel, Peter	Rauenberg
Spanberger, Jens	Mühlhausen

Organisationsplan



Vorbericht

Gesamthaushalt

Gesamtergebnishaushalt

Ergebnishaushalt Ertrags- und Aufwandsarten	Ergebnis 2023 EUR	Ansatz 2024 EUR	Ansatz 2025 EUR
	1	3	3
2. Zuweisungen und Zuwendungen, Umlagen	4.481.335	5.505.100	5.898.000
3. Aufgelöste Investitionszuwendungen und -beiträge	1.069.702	718.000	752.000
6. Sonstige privatrechtliche Leistungsentgelte	356.488	337.100	315.300
7. Kostenerstattungen und Kostenumlagen	93.459	86.200	217.300
8. Zinsen und ähnliche Erträge	5	0	5.000
9. Aktivierte Eigenleistungen u. Bestandsveränderungen	81.916	27.500	24.000
10. Sonstige ordentliche Erträge	28.467	0	0
11. Ordentliche Erträge (Summe aus Nr. 2 bis 10)	6.111.373	6.673.900	7.211.600
12. Personalaufwendungen	-1.544.713	-1.649.000	-1.790.000
14. Aufwendungen für Sach- und Dienstleistungen	-2.188.193	-2.121.100	-2.427.500
15. Abschreibungen	-2.026.803	-2.474.000	-2.370.000
16. Zinsen und ähnliche Aufwendungen	-167.059	-271.000	-294.000
18. Sonstige ordentliche Aufwendungen	-184.605	-158.800	-330.100
19. Ordentliche Aufwendungen (Summe aus Nr.12 bis 18)	-6.111.373	-6.673.900	-7.211.600
20. Veranschlagtes ordentliches Ergebnis (Saldo aus Nr. 11 und 19)	0	0	0
21. Außerordentliche Erträge	0	0	0
22. Außerordentliche Aufwendungen	0	0	0
23. Veranschlagtes Sonderergebnis (Saldo aus Nr. 21 u. 22)	0	0	0
24. Veranschlagtes Gesamtergebnis (Summe aus Nr. 20 u. 23)	0	0	0

Der vorliegende Haushaltsplan weist im Ergebnishaushalt Erträge und Aufwendungen in Höhe von 7,21 Mio. € aus.

Im Vergleich zum Haushaltsansatz des Jahres 2024 erhöhen sich die Erträge und Aufwendungen um 538 T€. Zurückzuführen ist dies insbesondere auf gestiegene Aufwendungen für Sach- und Dienstleistungen.

Ordentliche Erträge

Zuwendungen und allgemeine Umlagen:

Die Betriebs- und Finanzkostenumlage wird mit insgesamt 5,9 Mio. € veranschlagt. Die Umlageforderung an die Mitglieder steigt im Vergleich zur Vorperiode um 393 T€.

Die *Auflösung der Investitionszuwendungen* erfolgt in Höhe der Abschreibungen auf das jeweils bezuschusste Anlagengut. Im kommenden Jahr entspricht dies einer Auflösung von 752 €. Im Vergleich zum laufenden Haushaltsjahr steigt dieser Posten um 34 T€.

Die *Privatrechtlichen Leistungsentgelte* umfassen die Erlöse für die Annahme von Fettwasser, Fäkalien und weiterer Konzentrate sowie für die Reinigung von Kanalsand. Außerdem werden hierunter auch Erträge aus Verkäufen (u. a. Stromeinspeisung) und Miet- und Pächterträge verbucht. Für das kommende Haushaltsjahr erwarten wir hier Umsatzerlöse von 315 T€. Dies entspricht einem Rückgang um 22 T€.

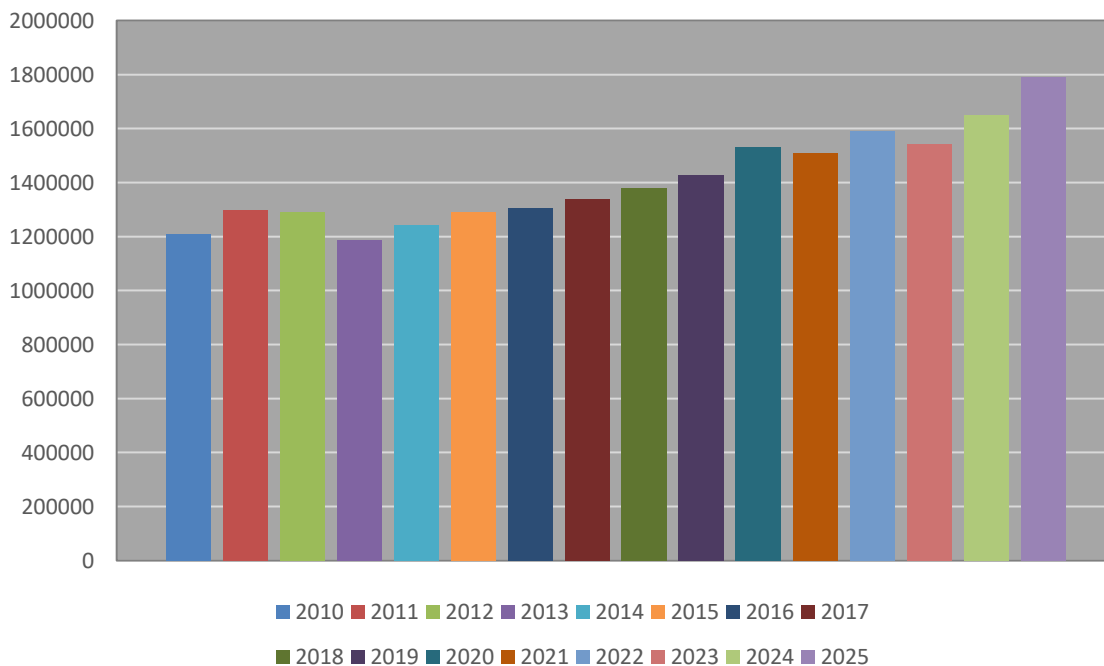
Bei den *Kostenerstattungen* gehen wir von einer deutlichen Steigerung um 131 T€ auf 217 T€ aus. Hier erwarten wir Einmaleffekte in Form einer Beihilfe für die im Jahr 2024 durchgeführte gewässerökologische Untersuchung des Leimbachs und der Nebengewässer. Unter dieser Ertragsart werden außerdem Kostenerstattungen der Gemeinde Nußloch für die Abwasserreinigung des Ortsteils Maisbach, Kostenerstattungen für die im Auftrag der Mitglieder durchzuführenden Unterhaltungsarbeiten an Pumpwerken, Regenwasserbehandlungsanlagen und Hochwasserschutzanlagen der Mitglieder sowie weitere Kostenerstattungen verbucht.

Bei den zu *aktivierenden Eigenleistungen* unseres Personals wird ein marginaler Rückgang um 4 T€ auf 24 T€ prognostiziert. Weitere Ausführungen hierzu sind dem Investitionsprogramm zu entnehmen.

Ordentliche Aufwendungen

Die *Personalaufwendungen* werden mit 1,79 Mio. € veranschlagt. In den Planansatz fließen prognostizierte Tarifierhöhungen von 3 % sowie diverse Höhergruppierungen ein. Im Vergleich zum lfd. Haushaltsjahr steigen die Personalaufwendungen voraussichtlich um 141 T€ (8,6 %).

Personalaufwendungen (€)



Anmerkung: Personalaufwendungen 2009 - 2023: tatsächliches Jahresergebnis
 Personalaufwendungen 2024 + 2025: Planansatz

Für *Sach- und Dienstleistungen* prognostizieren wir Aufwendungen in Höhe von 2,4 Mio. €. Die größten Kostenträger sind hier wiederum die Unterhaltungskosten für die technischen Anlagen in Höhe von 821 T€ (+268 T€), die Entsorgungskosten für Klärschlämme (680 T€) sowie die Aufwendungen für Strom- und Gasbezug (413 T€). Bei den Aufwendungen für die technischen Anlagen schlagen insbesondere die turnusmäßige Dokumentation des Zustands der Verbandskanäle (210 T€) sowie Aufwendungen im Zusammenhang mit der Erteilung der wasserrechtlichen Genehmigungen zum Betrieb der Regenüberlaufbecken in Höhe von 111 T€ zu Buche.

Insgesamt steigen die Planansätze für die Sach- und Dienstleistungen im Vergleich zur Vorperiode um 306 T€.

Für die *planmäßigen Abschreibungen* auf das Anlagenvermögen werden 2,37 Mio. € veranschlagt. Das entspricht einer Reduzierung um 104 T€ im Vergleichszeitraum.

Aufgrund der steigenden Verschuldung steigen die Planzahlen für *Zinsaufwendungen* voraussichtlich um 23 T€ auf 294 T€.

Für *sonstige ordentliche Aufwendungen* werden 330 T€ veranschlagt. Im Haushaltsjahr 2025 wird voraussichtlich eine Abwasserabgabe in Höhe von 165 T€ zu leisten sein. Daneben werden Aufwendungen für Versicherungen (85 T€) sowie weitere sonstige Aufwendungen (IT, Zertifizierungen u. a.) veranschlagt.

Gesamtfinanzhaushalt

Finanzhaushalt Einzahlungs- und Auszahlungsarten	Ergebnis 2023	Ansatz 2024	Ansatz 2025
	EUR	EUR	EUR
	1	3	3
2. Zuweisungen und Zuwendungen und allgemeine Umlagen	4.836.295	5.505.100	5.898.000
5. Sonstige privatrechtliche Leistungsentgelte	361.350	337.100	315.300
6. Kostenerstattungen und Kostenumlagen	86.674	86.200	217.300
7. Zinsen und ähnliche Einzahlungen	5	0	5.000
8. Sonstige haushaltswirksame Einzahlungen	1.296	0	0
9. Einzahlungen aus laufender Verwaltungstätigkeit (Summe aus Nr. 2 bis 8, ohne außerordentliche zahlungswirksame Erträge aus Vermögensveräußerung)	5.285.620	5.928.400	6.435.600
10. Personalauszahlungen	-1.557.541	-1.649.000	-1.790.000
12. Auszahlungen für Sach- und Dienstleistungen	-2.203.605	-2.121.100	-2.427.500
13. Zinsen und ähnliche Auszahlungen	-151.269	-271.000	-294.000
15. Sonstige haushaltswirksame Auszahlungen	-251.967	-157.500	-329.000
16. Auszahlungen aus laufender Verwaltungstätigkeit (Summe aus Nr. 10 bis 15)	-4.164.382	-4.198.600	-4.840.500
17. Zahlungsmittelüberschuss/ -bedarf des Ergebnishaushalts (Saldo aus Nr. 9 und 16)	1.121.239	1.729.800	1.595.100
18. Einzahlungen aus Investitionszuwendungen	3.564.520	255.000	255.000
22. Einzahlungen für sonstige Investitionstätigkeit	37.560	0	0
23. Einzahlungen aus Investitionstätigkeit (Summe aus Nr. 18 bis 22)	3.602.080	255.000	255.000
25. Auszahlungen für Baumaßnahmen	-6.920.455	-3.427.000	-3.964.000
26. Auszahlungen für den Erwerb v. beweglichem Sachvermögen	-219.960	-69.400	-161.500
27. Auszahlungen für den Erwerb von Finanzvermögen	-100	0	0
28. Auszahlungen für Investitionsförderungsmaßnahmen	-22.100	0	0
30. Auszahlungen aus Investitionstätigkeit (Summe aus Nr. 25 bis 27)	-7.162.615	-3.496.400	-4.125.500
31. Veranschlagter Finanzierungsmittelüberschuss/ -bedarf aus Investitionstätigkeit (Saldo aus Nr. 23 und 30)	-3.560.535	-3.241.400	-3.870.500
32. Veranschlagter Finanzierungsmittelüberschuss/ -bedarf (Summe aus Nr. 17 und 31)	-2.439.296	-1.511.600	-2.275.400
33. Einzahlungen aus der Aufnahme von Krediten und wirtschaftlich vergleichbaren Vorgängen für Investitionen	1.400.000	2.500.000	2.500.000
34. Auszahlungen für die Tilgung von Krediten und wirtschaftlich vergleichbaren Vorgängen für Investitionen	-951.609	-991.000	-996.000
35. Veranschlagter Finanzierungsmittelüberschuss/ -bedarf aus Finanzierungstätigkeit (Saldo aus Nr. 33 und 34)	448.391	1.509.000	1.504.000
36. Veranschlagte Änderung des Finanzierungsmittelbestands zum Ende des Haushaltsjahres (Saldo aus Nr. 32 und 35)	-1.990.905	-2.600	-771.400

Während der Ergebnishaushalt die betriebswirtschaftlich ansatzfähigen Aufwendungen und Erträge misst und damit zum betriebswirtschaftlichen Ergebnis (Gewinn oder Verlust) führt, zeigt der Finanzhaushalt die Liquiditätsveränderungen in Form der Einzahlungen und Auszahlungen.

Die laufenden ergebniswirksamen Vorgänge, also die Vorgänge, die auf den Ergebnishaushalt zurückzuführen sind, ergeben einen *Zahlungsmittelüberschuss* in Höhe von 1,59 Mio. €. Damit sinkt der Zahlungsmittelüberschuss im Vergleich zur Vorperiode um 135 T€.

Die *Einzahlungen aus Investitionszuwendungen* in Form von Baukostenumlagen der Mitglieder werden in unveränderter Höhe mit 255 T€ veranschlagt.

Da auch im Haushaltsjahr 2025 keine beihilferechtlich relevanten Investitionen getätigt werden, sind keine Investitionszuwendungen des Landes eingeplant.

Auszahlungen für Baumaßnahmen sind in Höhe von 4 Mio. € geplant.

Folgende wesentlichen Investitionen sind vorgesehen:

4. Reinigungsstufe	1.800.000 €
Erneuerung der Schlammwässerungsanlage	1.000.000 €
Kanalsanierung	380.000 €
Notstromanlage	340.000 €

Für den *Erwerb von immateriellen und beweglichen Vermögensgegenständen* werden 162 T€ veranschlagt.

Da der Zahlungsmittelüberschuss des Ergebnishaushalts zusammen mit den Einzahlungen aus Investitionstätigkeit nicht ausreicht, um die Investitionsauszahlungen zu decken, müssen zusätzliche Kredite in Höhe von 2,5 Mio. € aufgenommen werden.

Für die *Tilgung von Krediten* werden 996 T€ veranschlagt.

Haushaltswirtschaftliche Entwicklungen

Die haushaltswirtschaftlichen Entwicklungen sind den Kennzahlen zur Beurteilung der finanziellen Leistungsfähigkeit (Seite 59) zu entnehmen.

Sachstand zum Haushaltsjahr 2024

Aktuell prognostizieren wir einen „Verlust“ von rd. 60 T€ für das laufende Haushaltsjahr.

Abweichungen gegenüber den Planzahlen sind bei ff. Positionen zu erwarten:

- Aufgelöste Investitionszuwendungen (-50 T€)
- Entgelte aus Konzentratannahme und Sandwäsche (-20 T€)
- Sonstige privatrechtliche Entgelte (+50 T€)
- Abschreibungen (-250 T€)
- Sonderabgaben (+190 T€)
- Unterhaltung technische Anlagen (+100 T€)
- Klärschlamm Entsorgungskosten (+80 T€)
- Zinsaufwendungen (-60 T€)
- Unterhaltung Grundstücke, bauliche Anlagen (-50 T€)
- Gas- und Strombezug (+50 T€)
- Personalaufwendungen (-30 T€)

Die Einzahlungen aus Investitionstätigkeiten (Investitionszuwendungen) belaufen sich voraussichtlich auf 2 Mio. €.

Die Auszahlungen für Investitionen werden sich voraussichtlich auf rd. 2,9 Mio. € summieren.

Die voraussichtlich fällig werdenden Zahlungen für die Tilgung von Krediten werden sich auf rd. 980 T€ belaufen.

Zur Deckung des Finanzierungsmittelbedarfs sind voraussichtlich Kredite in Höhe von 1,8 Mio. € aufzunehmen.

Der Schuldenstand zum Jahresende beläuft sich voraussichtlich auf 11,9 Mio. €.

Haushaltssatzung

des Abwasser- und Hochwasserschutzverbandes Wiesloch

für das Haushaltsjahr 2025

Auf Grund von § 18 GKZ und § 79 der Gemeindeordnung für Baden-Württemberg hat die Verbandsversammlung am 05.12.2024 die folgende Haushaltssatzung für das Haushaltsjahr 2025 beschlossen:

§ 1 Ergebnishaushalt und Finanzhaushalt

Der Haushaltsplan wird festgesetzt

1. im Ergebnishaushalt mit den folgenden Beträgen	EUR
1.1 Gesamtbetrag der ordentlichen Erträge von	7.211.600
1.2 Gesamtbetrag der ordentlichen Aufwendungen von	-7.211.600
1.3 Veranschlagtes ordentliches Ergebnis (Saldo aus 1.1 und 1.2) von	0
1.4 Gesamtbetrag der außerordentlichen Erträge von	0
1.5 Gesamtbetrag der außerordentlichen Aufwendungen von	0
1.6 Veranschlagtes Sonderergebnis (Saldo aus 1.4 und 1.5) von	0
1.7 Veranschlagtes Gesamtergebnis (Saldo aus 1.3 und 1.6) von	0

2. im **Finanzhaushalt** mit den folgenden Beträgen

2.1 Gesamtbetrag der Einzahlungen aus laufender Verwaltungstätigkeit von	6.435.600
2.2 Gesamtbetrag der Auszahlungen aus laufender Verwaltungstätigkeit von	-4.840.500
2.3 Zahlungsmittelüberschuss/-bedarf des Ergebnishaushalts (Saldo aus 2.1 u. 2.2) von	1.595.100
2.4 Gesamtbetrag der Einzahlungen aus Investitionstätigkeit von	255.000
2.5 Gesamtbetrag der Auszahlungen aus Investitionstätigkeit von	-4.125.500
2.6 Veranschlagter Finanzierungsmittelüberschuss/ -bedarf aus Investitionstätigkeit (Saldo aus 2.4 und 2.5) von	- 3.870.500
2.7 Veranschlagter Finanzierungsmittelüberschuss/ -bedarf (Saldo aus 2.3 und 2.6) von	-2.275.400
2.8 Gesamtbetrag der Einzahlungen aus Finanzierungstätigkeit von	2.500.000
2.9 Gesamtbetrag der Auszahlungen aus Finanzierungstätigkeit von	-996.000
2.10 Veranschlagter Finanzierungsmittelüberschuss/ -bedarf aus Finanzierungstätigkeit (Saldo aus 2.8 und 2.9) von	1.504.000
2.11 Veranschlagte Änderung des Finanzierungsmittelbestands, Saldo des Finanzhaushalts (Saldo aus 2.7 und 2.10) von	-771.400

§ 2 Kreditermächtigung

Der Gesamtbetrag der vorgesehenen Kreditaufnahmen für Investitionen und Investitionsförderungsmaßnahmen (Kreditermächtigung) wird festgesetzt auf 2.500.000 EUR.

§ 3 Verpflichtungsermächtigungen

Der Gesamtbetrag der vorgesehenen Ermächtigungen zum Eingehen von Verpflichtungen, die künftige Haushaltsjahre mit Auszahlungen für Investitionen und Investitionsförderungsmaßnahmen belasten (Verpflichtungsermächtigungen), wird festgesetzt auf 15.427.000 EUR.

§ 4 Kassenkredite

Der Höchstbetrag der Kassenkredite wird festgesetzt auf 1.442.000 EUR.

§ 5 Verbandsumlage

Die zur Deckung der Aufwendungen und des Finanzbedarfs notwendige Verbandsumlage wird festgesetzt auf 6.153.000 EUR.

Die Baukostenumlage mit 255.000 EUR.
Die Finanzkostenumlage mit 1.907.000 EUR.
Die Betriebskostenumlage mit 3.991.000 EUR.

Wiesloch, den 05.12.2024

Für die Verbandsversammlung

Dirk Elkemann
Verbandsvorsitzender

Gesamtergebnishaushalt

Ergebnishaushalt Ertrags- und Aufwandsarten	Ergebnis 2023	Ansatz 2024	Ansatz 2025
	EUR	EUR	EUR
	1	3	3
2. Zuweisungen und Zuwendungen, Umlagen	4.481.335	5.505.100	5.898.000
3. Aufgelöste Investitionszuwendungen und –beiträge	1.069.702	718.000	752.000
6. Sonstige privatrechtliche Leistungsentgelte	356.488	337.100	315.300
7. Kostenerstattungen und Kostenumlagen	93.459	86.200	217.300
8. Zinsen und ähnliche Erträge	5	0	5.000
9. Aktivierte Eigenleistungen u. Bestandsveränderungen	81.916	27.500	24.000
10. Sonstige ordentliche Erträge	28.467	0	0
11. Ordentliche Erträge (Summe aus Nr. 2 bis 10)	6.111.373	6.673.900	7.211.600
12. Personalaufwendungen	-1.544.713	-1.649.000	-1.790.000
14. Aufwendungen für Sach- und Dienstleistungen	-2.188.193	-2.121.100	-2.427.500
15. Abschreibungen	-2.026.803	-2.474.000	-2.370.000
16. Zinsen und ähnliche Aufwendungen	-167.059	-271.000	-294.000
18. Sonstige ordentliche Aufwendungen	-184.605	-158.800	-330.100
19. Ordentliche Aufwendungen (Summe aus Nr. 12 bis 18)	-6.111.373	-6.673.900	-7.211.600
20. Veranschlagtes ordentliches Ergebnis (Saldo aus Nr. 11 und 19)	0	0	0
21. Außerordentliche Erträge	0	0	0
22. Außerordentliche Aufwendungen	0	0	0
23. Veranschlagtes Sonderergebnis (Saldo aus Nr. 21 u. 22)	0	0	0
24. Veranschlagtes Gesamtergebnis (Summe aus Nr. 20 u. 23)	0	0	0

Gesamtfinanzhaushalt

Finanzhaushalt Einzahlungs- und Auszahlungsarten	Ergebnis 2023	Ansatz 2024	Ansatz 2025
	EUR	EUR	EUR
	1	3	3
2. Zuweisungen und Zuwendungen und allgemeine Umlagen	4.836.295	5.505.100	5.898.000
5. Sonstige privatrechtliche Leistungsentgelte	361.350	337.100	315.300
6. Kostenerstattungen und Kostenumlagen	86.674	86.200	217.300
7. Zinsen und ähnliche Einzahlungen	5	0	5.000
8. Sonstige haushaltswirksame Einzahlungen	1.296	0	0
9. Einzahlungen aus laufender Verwaltungstätigkeit (Summe aus Nr. 2 bis 8, ohne außerordentliche zahlungswirksame Erträge aus Vermögensveräußerung)	5.285.620	5.928.400	6.435.600
10. Personalauszahlungen	-1.557.541	-1.649.000	-1.790.000
12. Auszahlungen für Sach- und Dienstleistungen	-2.203.605	-2.121.100	-2.427.500
13. Zinsen und ähnliche Auszahlungen	-151.269	-271.000	-294.000
15. Sonstige haushaltswirksame Auszahlungen	-251.967	-157.500	-329.000
16. Auszahlungen aus laufender Verwaltungstätigkeit (Summe aus Nr. 10 bis 15)	-4.164.382	-4.198.600	-4.840.500
17. Zahlungsmittelüberschuss/ -bedarf des Ergebnishaushalts (Saldo aus Nr. 9 und 16)	1.121.239	1.729.800	1.595.100
18. Einzahlungen aus Investitionszuwendungen	3.564.520	255.000	255.000
20. Einzahlungen aus der Veräußerung von Sachvermögen	0	0	0
21. Einzahlungen aus der Veräußerung von Finanzvermögen	0	0	0
22. Einzahlungen für sonstige Investitionstätigkeit	37.560	0	0
23. Einzahlungen aus Investitionstätigkeit (Summe aus Nr. 18 bis 22)	3.602.080	255.000	255.000
25. Auszahlungen für Baumaßnahmen	-6.920.455	-3.427.000	-3.964.000
26. Auszahlungen für den Erwerb v. beweglichem Sachvermögen	-219.960	-69.400	-161.500
27. Auszahlungen für den Erwerb von Finanzvermögen	-100	0	0
28. Auszahlungen für Investitionsförderungsmaßnahmen	-22.100	0	0
30. Auszahlungen aus Investitionstätigkeit (Summe aus Nr. 25 bis 29)	-7.162.615	-3.496.400	-4.125.500
31. Veranschlagter Finanzierungsmittelüberschuss/ -bedarf aus Investitionstätigkeit (Saldo aus Nr. 23 und 30)	-3.560.535	-3.241.400	-3.870.500
32. Veranschlagter Finanzierungsmittelüberschuss/ -bedarf (Summe aus Nr. 17 und 31)	-2.439.296	-1.511.000	-2.275.400
33. Einzahlungen aus der Aufnahme von Krediten und wirtschaftlich vergleichbaren Vorgängen für Investitionen	1.400.000	2.500.000	2.500.000
34. Auszahlungen für die Tilgung von Krediten und wirtschaftlich vergleichbaren Vorgängen für Investitionen	-951.609	-991.000	-996.000
35. Veranschlagter Finanzierungsmittelüberschuss/ -bedarf aus Finanzierungstätigkeit (Saldo aus Nr. 33 und 34)	448.391	1.509.000	1.504.000
36. Veranschlagte Änderung des Finanzierungsmittelbestands zum Ende des Haushaltsjahres (Saldo aus Nr. 32 und 35)	-1.990.905	-2.600	-771.400
nachrichtlich:			
37. den voraussichtlichen Bestand an liquiden Eigenmitteln zum Jahresbeginn (s. S. 58)	1.586.472	-413.504	93.000

Haushaltsquerschnitt

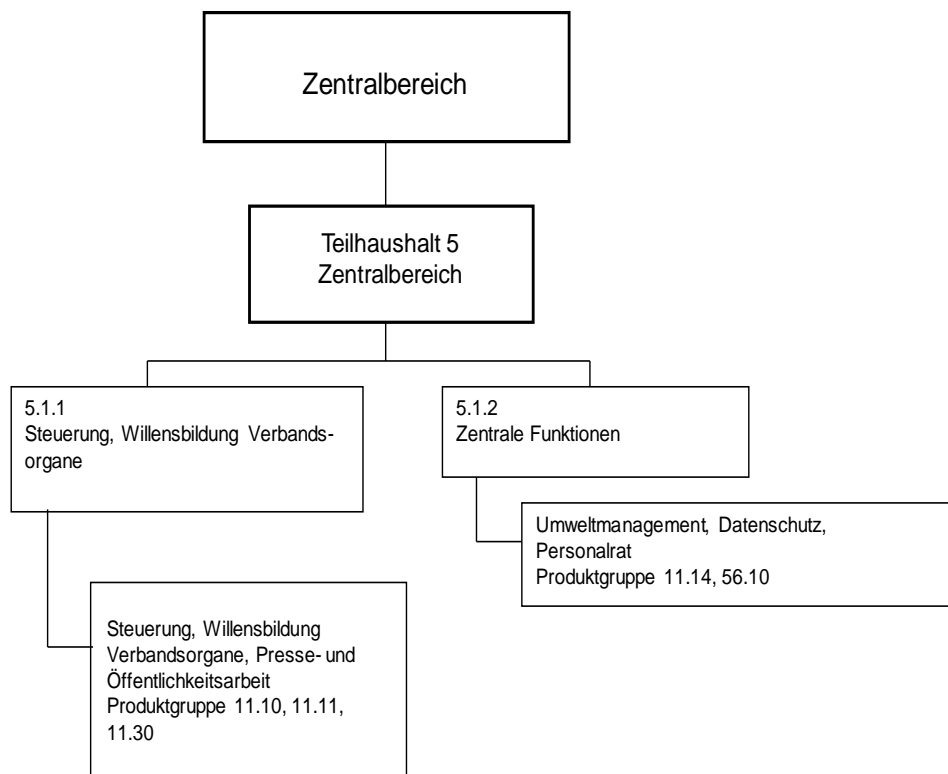
Haushaltsquerschnitt des Ergebnishaushalts	Erträge aus Nutzungsentgelten, Zuwendungen u. Umlagen sowie privatrechtl. Leistungsentgelten, Kostenerstattungen u. Kostenumlagen (KoGr 31, 33, 34) EUR	Sonstige Erträge (KoGr 30, 32, 35-37, 50) EUR	Personalaufwendungen (KoGr 40, 41) EUR	Aufwendungen für Sach- und Dienstleistungen (KoGr 42) EUR	Sonstige Aufwendungen (KoGr 44-47, 51) EUR	Erträge aus internen Leistungen (KoGr 38) EUR	Aufwendungen für interne Leistungen (KoGr 48) EUR	Ressourcenbedarf/-überschuss (Σ Spalten 1 bis 7) EUR
	1	2	3	4	5	6	7	8
THH 1	5.936.900	5.000	-412.700	-138.500	-165.000	156.000	-94.000	5.287.700
THH 2.1	744.600	3.000	-251.000	-617.600	-1.873.100	0	-80.400	-2.074.500
THH 2.2	501.100	18.000	-696.900	-1.635.800	-915.200	204.000	-412.100	-2.936.900
THH 3	0	3.000	-342.500	-27.200	-20.200	257.000	-800	-130.700
Zentralbereich	0	0	-86.900	-8.400	-20.600	0	-29.700	-145.600
Summe	7.182.600	29.000	-1.790.000	-2.427.500	-2.994.100	617.000	-617.000	0

Haushaltsquerschnitt des Finanzhaushalts	anteiliger Zahlungsmittelüberschuss/ -bedarf aus lfd. Verwaltungstätigkeit EUR	Einzahlungen aus Investitionstätigkeit EUR	Auszahlungen aus Investitionstätigkeit EUR	anteiliger veranschlagter Finanzierungsmittelüberschuss/ -bedarf (Σ Spalten 1-3) EUR	Verpflichtungsermächtigungen EUR
	1	2	3	4	5
THH 1	5.250.800	0	-40.000	5.210.800	0
THH 2.1	-941.100	32.000	-494.000	-1.403.100	0
THH 2.2	-2.221.800	223.000	-3.558.000	-5.556.800	15.427.000
THH 3	-376.900	0	-33.500	-410.400	0
Zentralbereich	-115.900	0	0	-115.900	0
Summe	1.595.100	255.000	-4.125.500	-2.275.400	15.427.000

Teilhaushalt 5

Zentralbereich

Organisationsplan



Teilergebnishaushalt Ertrags- und Aufwandsarten	Ergebnis 2023	Ansatz 2024	Ansatz 2025
	EUR	EUR	EUR
	1	3	3
2. Zuweisungen und Zuwendungen, Umlagen	0	0	0
3. Aufgelöste Investitionszuwendungen und –beiträge	0	0	0
6. Sonstige privatrechtliche Leistungsentgelte	1.356	0	0
7. Kostenerstattungen und Kostenumlagen	0	0	0
8. Zinsen und ähnliche Erträge	0	0	0
9. Aktivierte Eigenleistungen und Bestandsveränderungen	0	0	0
10. Sonstige ordentliche Erträge	0	0	0
11. Anteilige ordentliche Erträge (Summe aus Nr. 2 bis 10)	1.356	0	0
12. Personalaufwendungen	-57.660	-61.700	-86.900
14. Aufwendungen für Sach- und Dienstleistungen	-9.516	-9.600	-8.400
15. Abschreibungen	0	0	0
16. Zinsen und ähnliche Aufwendungen	0	0	0
18. Sonstige ordentliche Aufwendungen	-19.845	-22.000	-20.600
19. Anteilige ordentliche Aufwendungen (Summe aus Nr. 12 bis 18)	-87.021	-93.300	-115.900
20. Anteiliges veranschlagtes ordentliches Ergebnis (Saldo aus Nr. 11 und 19)	-85.665	-93.300	-115.900
21. Erträge aus internen Leistungen	0	0	0
22. Aufwendungen für interne Leistungen	-29.821	-33.700	-29.700
24. Veranschlagtes kalkulatorisches Ergebnis (Saldo aus Nr. 21 und 22)	-29.821	-33.700	-33.700
25. Veranschlagter Nettoressourcenbedarf/ -überschuss (Summe der Nr. 20 und 24)	-115.486	-127.000	-145.600

Teilfinanzhaushalt Einzahlungs- und Auszahlungsarten	Ergebnis 2023	Ansatz 2024	Ansatz 2025
	EUR	EUR	EUR
	1	2	3
4. Einzahlungen aus Investitionszuwendungen	0	0	0
5. Einzahlungen aus Investitionsbeiträgen und ähnlichen Entgelten für Investitionstätigkeit	0	0	0
6. Einzahlungen aus der Veräußerung von Sachvermögen	0	0	0
7. Einzahlungen aus der Veräußerung von Finanzvermögen	0	0	0
8. Einzahlungen für sonstige Investitionstätigkeit	0	0	0
9. Einzahlungen aus Investitionstätigkeit (Summe Nr. 4 - 8)	0	0	0
10. Auszahlungen für den Erwerb v. Grundstücken u. Gebäuden	0	0	0
11. Auszahlungen für Baumaßnahmen	0	0	0
12. Auszahlungen für den Erwerb von beweglichem Sachverm.	-2.883	-9.000	0
13. Auszahlungen für den Erwerb von Finanzvermögen	0	0	0
14. Auszahlungen für Investitionsförderungsmaßnahmen	0	0	0
15. Auszahlungen für den Erwerb von immateriellen Vermögensgegenständen	0	0	0
16. Auszahlungen aus Investitionstätigkeit (Summe Nr. 10-15)	-2.883	-9.000	0
17. Anteiliger veranschlagter Finanzierungsmittelüberschuss/-bedarf aus Investitionstätigkeit (Saldo aus Nr. 9 und 16)	-2.883	-9.000	0

Beschreibung der Produktgruppen und Produkte

Produktgruppe 11.10

Steuerung:

Die Produktgruppe umfasst die zentralen Gemeinkosten der Verbandsversammlung, des Betriebsausschusses und des Geschäftsführers.

Ziele der Produktgruppe: Laut dem Kommunalen Produktplan Baden-Württemberg sind für die Produktgruppe keine Ziele zu definieren.

Produktgruppe 11.11

Organisation und Dokumentation Willensbildung Verbandsorgane:

Vorbereitung der Beratungsunterlagen; Abwicklung der Aufwandsentschädigung für ehrenamtlich Tätige

Ziele der Produktgruppe: Organisatorische und fachliche Unterstützung der Verbandsversammlung und des Betriebsausschusses; Zustellung der Beratungsunterlagen an die Gremiumsmitglieder innerhalb der gesetzlichen Frist

Produktgruppe 11.14

Zentrale Funktionen:

Wahrnehmung der Aufgaben nach dem Personalvertretungsrecht für die Gesamtverwaltung; Bearbeitung von Grundsatzfragen des Datenschutzes; im Rahmen von Repräsentationen: Vorbereitung und Durchführung von Veranstaltungen.

Ziele der Produktgruppe: Wahrung der Interessen der Beschäftigten, Schutz personenbezogener Daten vor Missbrauch, angemessene Präsentation des Verbandes, Vermittlung eines positiven Images nach außen.

Produktgruppe 11.30

Presse- und Öffentlichkeitsarbeit:

Redaktion, Screendesign und Navigation des kommunalen Internetangebots; Redaktion und Herausgabe von Print- und Non-Print-Medien (Darstellung der Belange des Verbandes).

Ziele der Produktgruppe: Unterrichtung der Bevölkerung über bedeutsame Themen des Verbandes.

Produktgruppe 56.10

Umweltschutzmaßnahmen (QM):

Schaffung und Pflege eines Systems zur Bewertung und Verbesserung des betrieblichen Umweltschutzes und zur geeigneten Unterrichtung der Öffentlichkeit.

Ziele: Förderung der kontinuierlichen Verbesserung des betrieblichen Umweltschutzes im Rahmen der gewerblichen Tätigkeiten.

Personalübersicht

Vollzeitstellen	Bemerkungen
0,9	

Erläuterungen

Die *Aufwendungen für Sach- und Dienstleistungen* sowie *sonstige ordentliche Aufwendungen* umfassen insbesondere ff. Einzelposten:

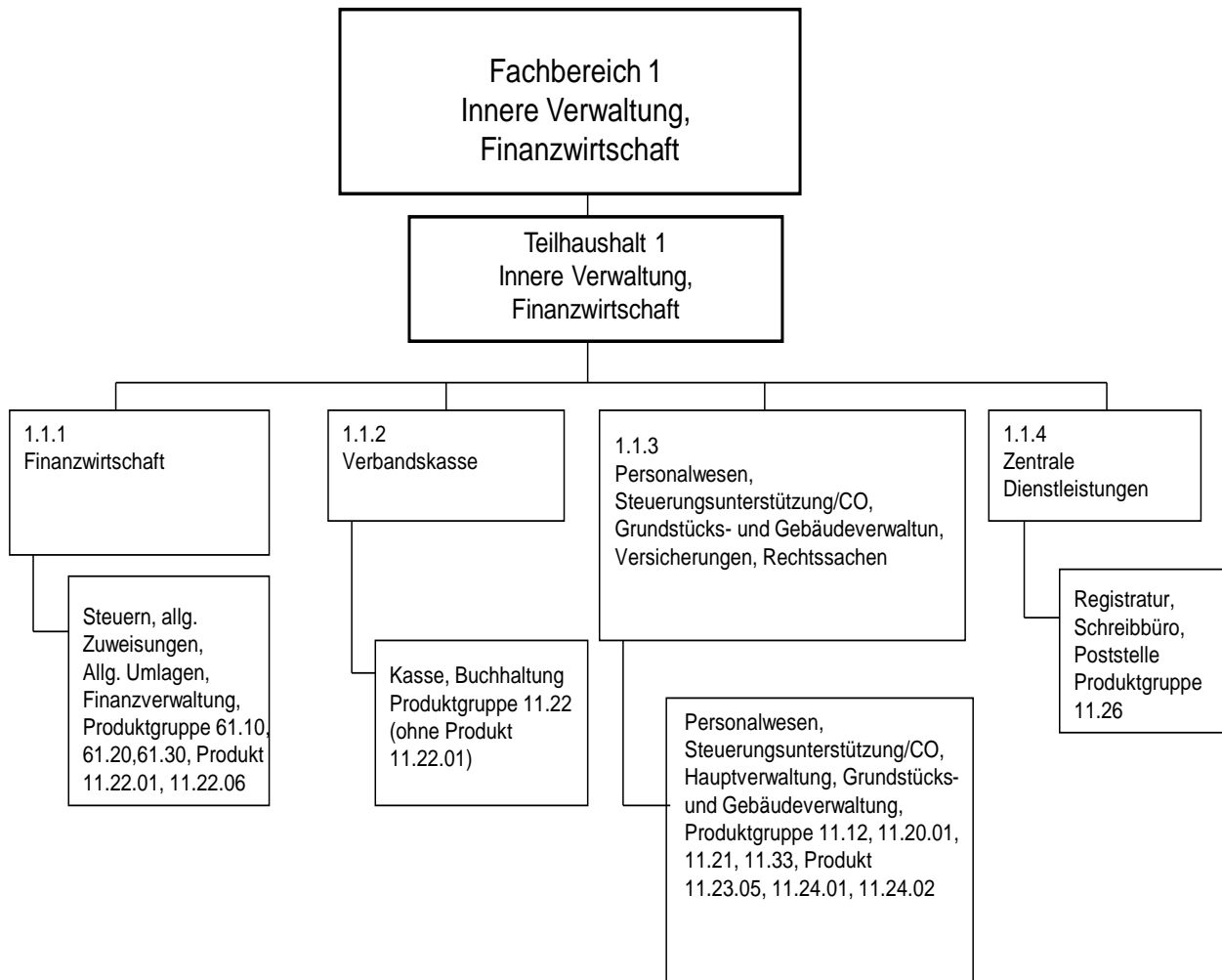
Aufwendungen für ehrenamtliche Tätigkeit	6.700 €
Zertifizierung und Beratung ISO 14001	10.500 €
Haltung Fahrzeuge, Leasing	6.200 €

Auf Grund der Nutzung von Liegenschaften und der Inanspruchnahme der Fachbereiche 1 und 2 werden *Aufwendungen für interne Leistungen* in Höhe von 30 T€ veranschlagt.

Teilhaushalt 1

Innere Verwaltung, Finanzwirtschaft

Organisationsplan



Teilergebnishaushalt Ertrags- und Aufwandsarten	Ergebnis 2023	Ansatz 2024	Ansatz 2025
	EUR	EUR	EUR
	1	3	3
2. Zuweisungen und Zuwendungen, Umlagen	4.481.335	5.505.100	5.898.000
6. Sonstige privatrechtliche Leistungsentgelte	27.603	26.200	25.900
7. Kostenerstattungen und Kostenumlagen	12.965	12.000	13.000
8. Zinsen und ähnliche Erträge	5	0	5.000
9. Aktivierte Eigenleistungen u. Bestandsveränderungen	0	2.000	0
10. Sonstige ordentliche Erträge	28.150	0	0
11. Anteilige ordentliche Erträge (Summe aus Nr. 2 bis 10)	4.550.059	5.545.300	5.941.900
12. Personalaufwendungen	-331.998	-409.400	-412.700
14. Aufwendungen für Sach- und Dienstleistungen	-135.962	-148.100	-138.500
15. Abschreibungen	-81.319	-78.000	-24.000
16. Zinsen und ähnliche Aufwendungen	-19.302	-33.000	-24.600
18. Sonstige ordentliche Aufwendungen	-134.792	-117.500	-116.400
19. Anteilige ordentliche Aufwendungen (Summe aus Nr. 12 bis 18)	-703.372	-786.000	-716.200
20. Anteiliges veranschlagtes ordentliches Ergebnis (Saldo aus Nr. 11 und 19)	3.846.686	4.759.300	5.225.700
21. Erträge aus internen Leistungen	156.283	207.800	156.000
22. Aufwendungen für interne Leistungen	-93.945	-85.000	-94.000
24. Veranschlagtes kalkulatorisches Ergebnis (Saldo aus Nr. 21 und 22)	62.339	122.800	62.000
25. Veranschlagter Nettoressourcenbedarf/-überschuss (Summe aus Nr. 20 und 24)	3.909.025	4.882.100	5.287.700

Teilfinanzhaushalt Einzahlungs- und Auszahlungsarten	Ergebnis 2023	Ansatz 2024	Ansatz 2025
	EUR	EUR	EUR
	1	3	3
4. Einzahlungen aus Investitionszuwendungen	0	36.500	0
5. Einzahlungen aus Investitionsbeiträgen und ähnlichen Entgelten für Investitionstätigkeit	0	0	0
6. Einzahlungen aus der Veräußerung von Sachvermögen	0	0	0
7. Einzahlungen aus der Veräußerung von Finanzvermögen	0	0	0
8. Einzahlungen für sonstige Investitionstätigkeit	0	0	0
9. Einzahlungen aus Investitionstätigkeit (Summe Nr. 4 - 8)	0	36.500	0
10. Auszahlungen für den Erwerb v. Grundstücken u. Gebäuden	0	0	0
11. Auszahlungen für Baumaßnahmen	0	-500.000	-10.000
12. Auszahlungen für den Erwerb von beweglichem Sachverm.	-12.774	-5.700	-30.000
13. Auszahlungen für den Erwerb von Finanzvermögen	-100	0	0
14. Auszahlungen für Investitionsförderungsmaßnahmen	0	0	0
15. Auszahlungen für den Erwerb von immat. Vermögensgeg.	0	0	0
16. Auszahlungen aus Investitionstätigkeit (Summe Nr. 10 - 15)	-12.874	-505.700	-40.000
17. Anteiliger veranschlagter Finanzierungsmittelüberschuss/ -bedarf aus Investitionstätigkeit (Saldo aus Nr. 9 und 16)	-12.874	-469.200	-40.000

Beschreibung der Produktgruppen und Produkte

Produktgruppe 11.12

Steuerungsunterstützung und Controlling:

Erarbeitung von Grundsätzen, Rahmenregelungen und Standards und deren Überwachung; Haushalts-, Finanz- und Investitionsplanung, Aufstellung Haushaltsplan; Zentrales Berichtswesen; Rechenschaftsbericht zur Jahresrechnung; Darlehens- und Schuldenverwaltung.

Ziele: Optimierung der Verwaltung, Sicherstellung einer geordneten Finanzwirtschaft und wirtschaftlichen Aufgabenerfüllung, Zeitnahe Bereitstellung aller erforderlichen Entscheidungsgrundlagen für die Steuerung, langfristige Liquiditätssicherung.

Produktgruppe 11.20.01

Organisation:

Stellenbedarfsbemessung und -bewertung;.

Ziele: Schaffung der Grundlage für tarifgerechte Eingruppierung.

Produktgruppe 11.21

Personalwesen:

Personalbedarfsdeckung; Personalbetreuung; Aus- und Fortbildung; Bezüge-Abrechnung; Freiwillige soziale Leistungen.

Ziele: Sicherstellung einer einheitlichen und ordnungsgemäßen Rechtsanwendung; Sicherstellung des künftigen Personalbedarfs; Ordnungsgemäße und termingerechte Bezügeabrechnung und -zahlung.

Produktgruppe 11.22

Finanzverwaltung, Kasse:

Haushalts- und betriebswirtschaftliche Dienstleistungen; Zahlungsverkehr einschließlich Verwaltung der Kassenmittel und Wertgegenstände; Buchhaltung.

Ziele: Sicherung der wirtschaftlichen Aufgabenerfüllung; Rechtzeitige und wirtschaftliche Leistung der Auszahlungen und Abwicklung der Einnahmen; Sichere und wirtschaftliche Anlage nicht benötigter Kassenmittel; Die Buchführung muss ordnungsgemäß, sicher und wirtschaftlich sein.

Produkt 11.23.05

Abschluss, Verwaltung und Abwicklung von Versicherungen.

Ziele: Laut dem Kommunalen Produktplan Baden-Württemberg sind für die Produktgruppe keine Ziele zu definieren.

Produkt 11.24.01

Neu-, Um- und Erweiterungsbauten, Modernisierungen und Sanierungen einschl. Bauherrenleistungen und Beratungsleistungen.

Ziele: Angemessene Umsetzung der obersten Projektziele in Funktionalität, Form und Technik.

Produkt 11.24.02

Gebäudebewirtschaftung (bebaute Grundstücke einschl. technischer Anlagen; Energiemanagement).

Ziele: Reinhaltung verbandseigener Gebäude; Sicherstellung des Hygienestandards; Optimierung der Wirtschaftlichkeit; Optimierung der Nutzung des vorhandenen Vermögens

Produktgruppe 11.26

Zentrale Dienstleistungen:

Zentraler Einkauf; Boten-, Zustell- und Postdienste; Vervielfältigungen; Zentrale Registratur; Zentraler Schreibdienst.

Ziele: Zentrale Beschaffung für den Verwaltungsbedarf unter wirtschaftlichen Aspekten; Rechtzeitige, ordnungsgemäße und kostengünstige Zustellung an den richtigen Empfänger; Kostengünstige, zeitnahe Erstellung von Druckerzeugnissen; Planmäßige Ablage von Schriftgut; Termingerechte Vorlage von Akten und Vorgängen.

Produktgruppe 11.33

Grundstücksmanagement:

Abwicklung von Grundstücksgeschäften; Verwaltung und Bewirtschaftung bebauter und unbebauter Grundstücke.

Ziele: Durchführung von Grundstücksgeschäften zur Wahrnehmung der Aufgaben des Verbandes; Vermögensoptimierung; Optimierung der Nutzung des vorhandenen Vermögens.

Produktgruppe 61.10

Steuern, allgemeine Zuweisungen, allgemeine Umlagen.

Ziele: Laut dem Kommunalen Produktplan Baden-Württemberg sind für die Produktgruppe keine Ziele zu definieren.

Produktgruppe 61.20

Sonstige allgemeine Finanzwirtschaft.

Ziele: Laut dem Kommunalen Produktplan Baden-Württemberg sind für die Produktgruppe keine Ziele zu definieren.

Produktgruppe 61.30

Jahresabschlussbuchungen, Abwicklung der Vorjahre.

Ziele: Laut dem Kommunalen Produktplan Baden-Württemberg sind für die Produktgruppe keine Ziele zu definieren.

Personalübersicht

Vollzeitstellen	Bemerkungen
5,4	Zuzüglich Auszubildender

Erläuterungen

Die ordentlichen Erträge umfassen im Wesentlichen die Betriebs- und Finanzkostenumlagen der Mitglieder. Satzungsgemäß werden die Aufwendungen des AHW, soweit nicht sonstige Erträge zur Verfügung stehen, auf die Mitglieder umgelegt.

Im Haushaltsjahr 2025 werden für die Betriebskostenumlage 3,99 Mio. € und für die Finanzkostenumlage (für Abschreibungen und Zinsen) 1,91 Mio. € umgelegt.

Aufgrund höherer Aufwendungen steigt die Umlage im Vergleich zum Geschäftsjahr 2024 um 393 T€.

Die *Privatrechtlichen Leistungsentgelte* umfassen die eingeplanten Mieterträge aus der Vermietung von zwei Wohnungen und Erträge aus Verkäufen.

Unter den *Kostenerstattungen* werden Erstattungen für die Reinigung der Abwässer der Gemeinde Nußloch (Ortsteil Maisbach) verbucht.

Die Personalaufwendungen für die Mitarbeiter des Teilhaushaltes werden mit 413 T€ veranschlagt.

Die *Aufwendungen für Sach- und Dienstleistungen* werden mit 139 T€ veranschlagt.

Geplant sind u.a. Instandhaltungs- und Unterhaltungsarbeiten an den Grundstücken und baulichen Anlagen mit Aufwendungen von 53 T€.

Für Arbeitsmedizin und Arbeitsschutz sind 20 T€ und für die Gebäudereinigung 27 T€ veranschlagt.

Die Aufwendungen für *Abschreibungen und Zinsen* werden mit 49 T€ veranschlagt.

Für *sonstige ordentliche Aufwendungen* werden 116 T€ veranschlagt. Hierunter fallen insbesondere Aufwendungen für Versicherungen in Höhe von 85 T€, Aufwendungen für Post- und Telekommunikation in Höhe

von 4 T€ sowie Prüfungskosten in Höhe von 6 T€.

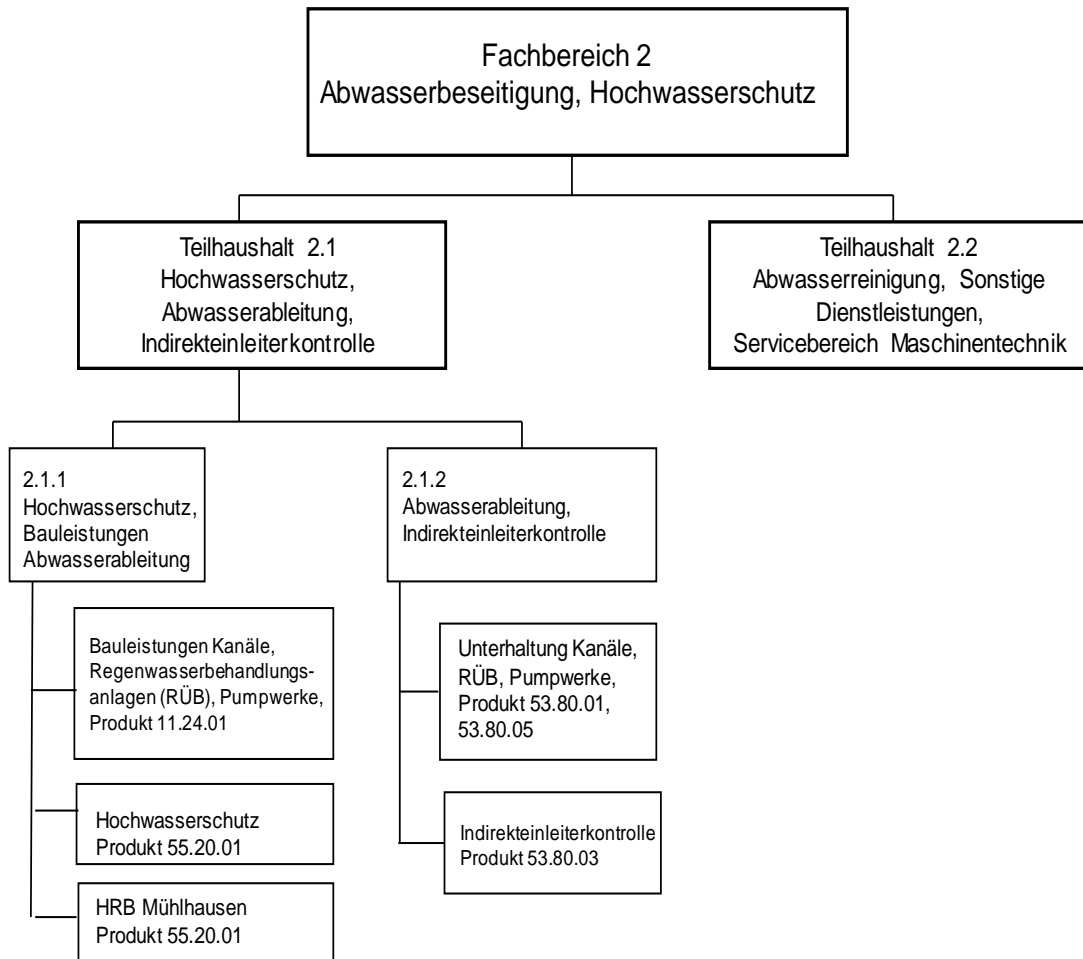
Auf Grund der Zurverfügungstellung von Liegenschaften sowie für Dienstleistungen an die Fachbereiche werden *Erträge aus internen Leistungen* von 156 T€ eingeplant.
Für die Inanspruchnahme von internen Dienstleistungen aus anderen Teilhaushalten werden *Aufwendungen* in Höhe von 94 T€ veranschlagt.

Die *Auszahlungen aus Investitionstätigkeiten* belaufen sich voraussichtlich auf 40 T€. Geplant ist der Kauf einer Kehrmaschine (30 T€) sowie die Installation einer Klimaanlage (10 T€).

Teilhaushalt 2.1

**Hochwasserschutz,
Abwasserableitung,
Indirekteinleiterkontrolle**

Organisationsplan



Teilergebnishaushalt Ertrags- und Aufwandsarten	Ergebnis 2023 EUR	Ansatz 2024 EUR	Ansatz 2025 EUR
	1	3	3
2. Zuweisungen und Zuwendungen, Umlagen	0	0	0
3. Aufgelöste Investitionszuwendungen und -beiträge	320.984	496.000	540.000
6. Sonstige privatrechtliche Leistungsentgelte	307	500	300
7. Kostenerstattungen und Kostenumlagen	80.495	74.200	204.300
9. Aktivierte Eigenleistungen und Bestandsänderungen	55.894	5.500	3.000
10. Sonstige ordentliche Erträge	0	0	0
11. Anteilige ordentliche Erträge (Summe aus Nr. 2 bis 10)	457.679	576.200	747.600
12. Personalaufwendungen	-201.111	-129.200	-251.000
14. Aufwendungen für Sach- und Dienstleistungen	-472.649	-421.300	-617.600
15. Abschreibungen	-1.324.036	-1.620.000	-1.596.000
16. Zinsen und ähnliche Aufwendungen	-147.757	-238.000	-268.400
18. Sonstige ordentliche Aufwendungen	-13.514	-8.200	-8.700
19. Anteilige ordentliche Aufwendungen (Summe aus Nr. 12 bis 18)	-2.159.068	-2.416.700	-2.741.700
20. Anteiliges veranschlagtes ordentliches Ergebnis (Saldo aus Nr. 11 und 19)	-1.701.389	-1.840.500	-1.994.100
21. Erträge aus internen Leistungen	0	0	0
22. Aufwendungen für interne Leistungen	-89.266	-102.700	-80.400
24. Veranschlagtes kalkulatorisches Ergebnis (Saldo aus Nr. 21 und Nr. 22)	-89.266	-102.700	-80.400
25. Veranschlagter Nettoressourcenbedarf/ -überschuss (Summe der Nr. 20 und 24)	-1.790.654	-1.943.200	-2.074.500

Teilfinanzhaushalt Einzahlungs- und Auszahlungsarten	Ergebnis 2023 EUR	Ansatz 2024 EUR	Ansatz 2025 EUR
	1	3	3
4. Einzahlungen aus Investitionszuwendungen	3.526.920	29.000	32.000
5. Einzahlungen aus Investitionsbeiträgen u. ähnlichen Entgelten für Investitionstätigkeit	0	0	0
6. Einzahlungen aus der Veräußerung von Sachvermögen	0	0	0
7. Einzahlungen aus der Veräußerung von Finanzvermögen	0	0	0
8. Einzahlungen für sonstige Investitionstätigkeit	37.560	0	0
9. Einzahlungen aus Investitionstätigkeit (Summe aus Nr. 4 bis 8)	3.564.480	29.000	32.000
10. Auszahlungen für den Erwerb v. Grundst. u. Gebäuden	0	0	0
11. Auszahlungen für Baumaßnahmen	-6.633.572	-400.000	-494.000
12. Auszahlungen für den Erwerb von beweglichem Sachvermögen	0	0	0
13. Auszahlungen für den Erwerb von Finanzvermögen	0	0	0
14. Auszahlungen für Investitionsförderungsmaßnahmen	-22.100	0	0
15. Auszahlungen für den Erwerb von immat. Vermögensgeg.	0	0	0
16. Auszahlungen aus Investitionstätigkeit (Summe aus Nr. 10 bis 15)	-6.655.672	-400.000	-494.000
17. Anteiliger veranschlagter Finanzierungsmittelüberschuss/ -bedarf aus Investitionstätigkeit (Saldo aus Nr. 9 und 16)	-3.091.192	-371.000	-462.000

Beschreibung der Produktgruppen und Produkte

Produkt 11.24.01

Neu-, Um- und Erweiterungsbauten, Modernisierungen und Sanierungen einschl. Bauherrenleistungen und Beratungsleistungen.

Ziele: Angemessene Umsetzung der obersten Projektziele in Funktionalität, Form und Technik.

Produkt 53.80.01

Ableitung von Abwasser:

Bereitstellung, Betrieb und Unterhaltung von Kanälen, Regenüberlaufbecken und Pumpwerken einschließlich Führung des Kanalkatasters.

Ziele: Sammlung und Ableitung aller anfallenden Abwässer aus Haushalt, Gewerbe und Industrie zu Anlagen der Abwasserreinigung und Regenwasserbehandlung mit Entlastungseinrichtungen in den Vorfluter nach dem Stand der Technik.

Produkt 53.80.03

Kontrolle der Indirekteinleiter:

Entnahme von Abwasserproben bei den Indirekteinleitern; Vorschläge zur Mängelbehebung an die Einleiter; Überprüfung der betrieblichen Eigenkontrolle.

Ziele: Ableitung von Abwässern aus Gewerbe und Industrie in der für die öffentliche Abwasserreinigung zugelassenen Zusammensetzung; Schutz der Gewässer vor schädlichen Stoffen; Schutz der Kanalisation.

Produkt 53.80.05

Bau- und Unterhaltungsleistungen:

Bau und Unterhaltungsleistungen an Abwasseranlagen Dritter.

Ziele: Nutzung vorhandener Ressourcen und Infrastruktur zur wirtschaftlichen Aufgabenerfüllung.

Produkt 55.20.01

Wasserbauliche Anlagen und kommunale Gewässer (einschl. Hochwasserschutz).

Ziele: Erhaltung eines ordnungsgemäßen Wasserabflusses unter Berücksichtigung der Belange des Naturschutzes und zusätzlicher vorbeugender Hochwasserschutz.

Personalübersicht

Vollzeitstellen	Bemerkungen
3,5	

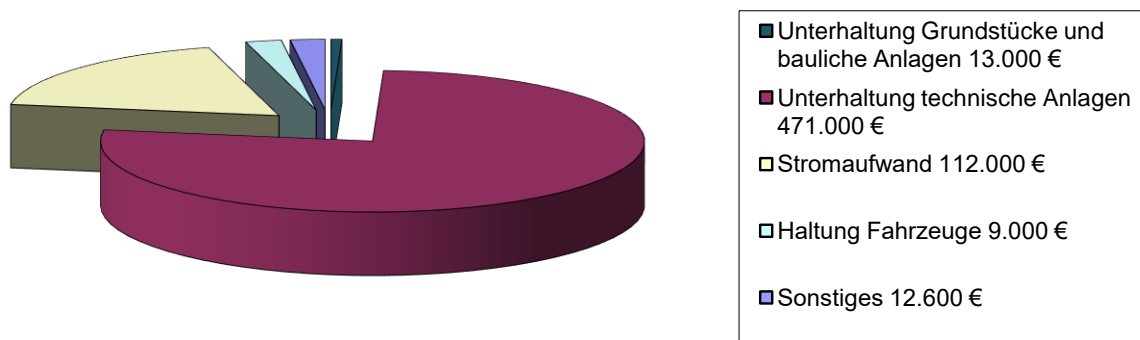
Erläuterungen

Die *ordentlichen Erträge* umfassen nicht zahlungswirksamen Auflösungen von Investitionszuwendungen in Höhe von 540 T€.

Darüber hinaus erwarten wir diverse Kostenerstattungen (für gewässerökologische Untersuchung, für Unterhaltungsarbeiten an Pump- und Hebeanlagen der Mitglieder, für Indirekteinleiterkontrolle) in Höhe von 204 T€ sowie zu aktivierende Eigenleistungen des Personals von 3 T€.

Die *Personalaufwendungen* für die Mitarbeiter des Teilhaushalts werden mit 251 T€ veranschlagt.

Der Planansatz der *Aufwendungen für Sach- und Dienstleistungen* beläuft sich auf 617 T€:



Die *Aufwendungen für Abschreibungen* werden mit 1,6 Mio. € veranschlagt. Das entspricht einem Rückgang um 24 T€.

Die *Zinsaufwendungen* steigen voraussichtlich um 30 T€ auf 268 T€.

Die *sonstigen ordentlichen Aufwendungen* in Höhe von 9 T€ umfassen im Wesentlichen *Aufwendungen für Telekommunikationsdienstleistungen*.

Die *Aufwendungen für interne Leistungen* umfassen Kosten für die Servicebereiche Verwaltung und Technik und für die Nutzung von Liegenschaften in Höhe von 80 T€.

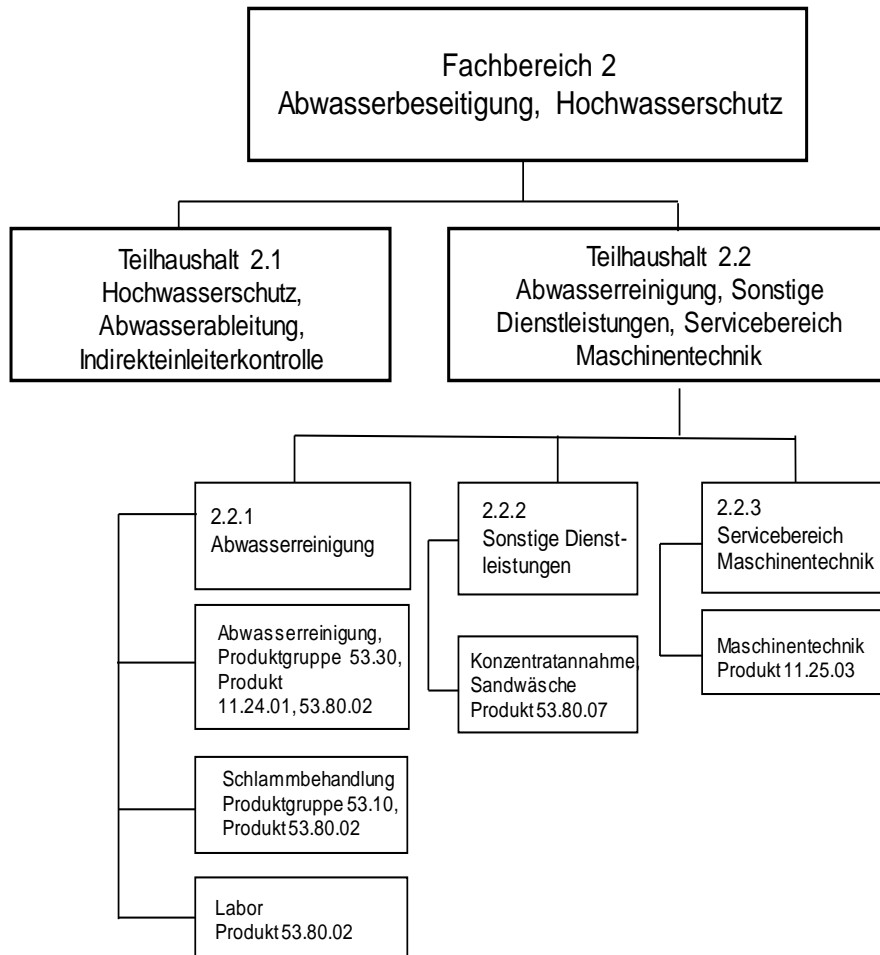
Die *Einzahlungen aus Investitionen* resultieren aus der Baukostenumlage der Mitglieder für die geplante Kanalsanierung sowie weiterer Investitionen.

Für *Investitionsauszahlungen* werden 494 T€ veranschlagt. Geplant ist die Sanierung eines weiteren Abschnitts innerhalb unserer Verbandskanalisation in Höhe von 380 T€ sowie der Austausch von maschinellen und anderen Teilen (Pumpen, Rührwerke, Palisaden an HRB) an Betriebseinrichtungen in Höhe von 114 T€.

Teilhaushalt 2.2

**Abwasserreinigung,
Sonstige Dienstleistungen,
Servicebereich Maschinentechnik**

Organisationsplan



Teilergebnishaushalt Ertrags- und Aufwandsarten	Ergebnis 2023	Ansatz 2024	Ansatz 2025
	EUR	EUR	EUR
	1	3	3
2. Zuweisungen und Zuwendungen, Umlagen	0	0	0
3. Aufgelöste Investitionszuwendungen und -beiträge	748.719	222.000	212.000
6. Sonstige privatrechtliche Leistungsentgelte	327.222	310.400	289.100
7. Kostenerstattungen und Kostenumlagen	0	0	0
9. Aktivierte Eigenleistungen und Bestandsveränderungen	26.022	20.000	18.000
10. Sonstige ordentliche Erträge	317	0	0
11. Anteilige ordentliche Erträge (Summe aus Nr. 2 bis 10)	1.102.280	552.400	519.100
12. Personalaufwendungen	-953.942	-1.048.700	-696.900
14. Aufwendungen für Sach- und Dienstleistungen	-1.570.066	-1.542.100	-1.635.800
15. Abschreibungen	-621.448	-776.000	-737.000
16. Zinsen und ähnliche Aufwendungen	0	0	0
18. Sonstige ordentliche Aufwendungen	-16.455	-11.100	-178.200
19. Anteilige ordentliche Aufwendungen (Summe aus Nr. 12 bis 18)	-3.161.912	-3.377.900	-3.247.900
20. Anteiliges veranschlagtes ordentliches Ergebnis (Saldo aus Nr. 11 und 19)	-2.059.633	-2.825.500	-2.728.800
21. Erträge aus internen Leistungen	461.168	436.800	204.000
22. Aufwendungen für interne Leistungen	-404.419	-423.200	-412.100
24. Veranschlagtes kalkulatorisches Ergebnis (Saldo aus Nr. 21 und 22)	56.749	13.600	-208.100
25. Veranschlagter Nettoressourcenbedarf / -überschuss (Summe der Nr. 20 und 24)	-2.002.884	-2.811.900	-2.936.900

Teilfinanzhaushalt Einzahlungs- und Auszahlungsarten	Ergebnis 2023	Ansatz 2024	Ansatz 2025
	EUR	EUR	EUR
	1	3	3
4. Einzahlungen aus Investitionszuwendungen	37.600	189.500	189.500
5. Einzahlungen aus Investitionsbeiträgen u. ähnlichen Entgelten für Investitionstätigkeit	0	0	0
8. Einzahlungen für sonstige Investitionstätigkeit	0	0	0
9. Einzahlungen aus Investitionstätigkeit (Summe aus Nr. 4 bis 8)	37.600	189.500	189.500
10. Auszahlungen für den Erwerb v. Grundstücken u. Gebäuden	0	0	0
11. Auszahlungen für Baumaßnahmen	-286.883	-2.527.000	-2.527.000
12. Auszahlungen für den Erwerb von beweglichem Sachverm.	-204.303	-54.700	-54.700
13. Auszahlungen für den Erwerb von immat. Vermögensgeg.	0	0	0
16. Auszahlungen aus Investitionstätigkeit (Summe aus Nr. 10 bis 15)	-491.186	-2.581.700	-2.581.700
17. Anteiliger veranschlagter Finanzierungsmittelüberschuss/ -bedarf aus Investitionstätigkeit (Saldo aus Nr. 9 und 16)	-453.586	-2.392.200	-2.392.200

Anmerkung:

Der Ansatz 2024 und das Ergebnis 2023 beinhalten auch die Zahlen des Fachbereichs 3. Ab dem Haushaltsplan 2025 erfolgt eine separate Ausweisung.

Beschreibung der Produktgruppen und Produkte

Produkt 11.24.01

Neu-, Um- und Erweiterungsbauten, Modernisierungen und Sanierungen einschl. Bauherrenleistungen und Beratungsleistungen.

Ziele: Angemessene Umsetzung der obersten Projektziele in Funktionalität, Form und Technik.

Produkt 11.25.03

Leistungen zentraler Werkstätten (Schlosserwerkstatt):

Wartung und Reparatur von technischen Einrichtungen in Gebäuden und technischen Anlagen.

Ziele: Termingerechte, wirtschaftliche, flexible und zuverlässige und ortsnahe Reparatur; Sicherstellung technisch einwandfreier Geräte.

Produktgruppe 53.10

Elektrizitätsversorgung:

Gewinnung, Bezug, Aufbereitung, Speicherung von Strom.

Ziele: Bereitstellung von Strom in der erforderlichen Menge, Sicherstellung der Versorgung, Ressourcenschonender Energieverbrauch.

Produkt 53.30.02

Bereitstellung und Lieferung von Brauchwasser.

Ziele: Bereitstellung von Brauchwasser zur Schonung der Wasserressourcen, Sicherung des Bedarfs für Beregnungs- und Industriebzwecke.

Produkt 53.80.02

Reinigung von Abwasser:

Bereitstellung, Betrieb und Unterhaltung von Abwasserreinigungsanlagen, Entsorgung und Verwertung von Klärschlamm und sonstigen Reststoffen.

Ziele: Mechanische, biologische und chemische Abwasserreinigung zur möglichst unschädlichen Einleitung in den Vorfluter mit maximaler Verwertung der bei der Abwasserreinigung anfallenden Stoffe wie Klärschlamm, Faulgas, Sand, Rechengut, Fett u. a.

Produkt 53.80.07

Sonstige Dienstleistungen:

Konzentratannahme, Sandwäsche.

Ziel: Schadloose Beseitigung von Produktionsabfällen; Schadloose Beseitigung von Abwasser aus nicht an die Kanalisation angeschlossenen Grundstücken; Reinigung von Sand zur schadloosen Beseitigung bzw. zur schadloosen Wiederverwendung.

Personalübersicht

Vollzeitstellen	Bemerkungen
8,8	

Erläuterungen

Die *ordentlichen Erträge* umfassen Auflösungsbeträge für die bisher vom Land Baden-Württemberg gewährten Investitionszuwendungen in Höhe von 212 T€, Erlöse aus der Konzentratannahme und der Reinigung von Kanalsand in Höhe von 289 T€ sowie aktivierte Eigenleistungen von 18 T€.

Die *Personalaufwendungen* für die im Teilhaushalt beschäftigten Mitarbeiter werden mit 697 Mio. € veranschlagt.

Die *Aufwendungen für Sach- und Dienstleistungen* in Höhe von 1,64 Mio. € setzen sich insbesondere aus folgenden Planansätzen zusammen:

Aufwandsarten	€
Klärschlammbeseitigung	680.000
Unterhaltung technische Anlagen Abwasserreinigung	350.000
Strombezug	64.200
Gasbezug	237.000
Flockungsmittel	55.000
Sand- und Rechengutbeseitigung	50.000
Unterhaltung Grundstücke und bauliche Anlagen	25.000
Sonstige Betriebsstoffe	105.000

Die Aufwendungen für *Abschreibungen* gehen voraussichtlich um 39 T€ zurück. Es sind 737 T€ veranschlagt.

Die *sonstigen ordentlichen Aufwendungen* umfassen im Wesentlichen die voraussichtlichen Aufwendungen für die Abwasserabgabe in Höhe von 165 T€.

Beim Servicebereich Technik wird mit *Erträgen aus internen Leistungen* in Höhe von 204 T€ gerechnet. Hierzu zählen alle internen Leistungen für die anderen Fachbereiche. Die Aufwendungen des Teilhaushaltes für die Inanspruchnahme von Serviceleistungen werden auf 412 T€ veranschlagt.

Vorgesehene Investitionen

Die veranschlagte Baukostenumlage für die diversen Investitionen beläuft sich auf 223 T€.

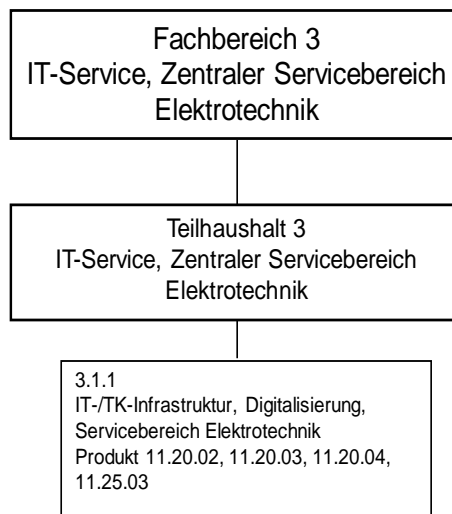
Folgende *Investitionsauszahlungen* mit einem Gesamtvolumen von 3,56 Mio. € sind vorgesehen:

4. Reinigungsstufe Klärwerk	1.800.000 €
Schlammwässerung	1.000.000 €
Notstromanlage	340.000 €
Maschinenteknik	320.000 €
Bewegliches Sachvermögen	98.000 €

Teilhaushalt 3

**IT-Service, Zentraler Servicebereich
Elektrotechnik**

Organisationsplan



Teilergebnishaushalt Ertrags- und Aufwandsarten	Ergebnis 2023	Ansatz 2024	Ansatz 2025
	EUR	EUR	EUR
	1	3	3
8. Sonstige privatrechtliche Leistungsentgelte			0
13. Aktivierte Eigenleistungen und Bestandsveränderungen			3.000
14. Sonstige ordentliche Erträge			0
15. Anteilige ordentliche Erträge (Summe aus Nr. 2 bis 10)			3.000
16. Personalaufwendungen			-342.500
17. Aufwendungen für Sach- und Dienstleistungen			-27.200
18. Abschreibungen			-13.000
19. Zinsen und ähnliche Aufwendungen			-1.000
21. Sonstige ordentliche Aufwendungen			-6.200
22. Anteilige ordentliche Aufwendungen (Summe aus Nr. 12 bis 18)			-389.900
23. Anteiliges veranschlagtes ordentliches Ergebnis (Saldo aus Nr. 11 und 19)			-386.900
23. Erträge aus internen Leistungen			257.000
24. Aufwendungen für interne Leistungen			-800
26. Veranschlagtes kalkulatorisches Ergebnis (Saldo aus Nr. 21 und 22)			-256.200
27. Veranschlagter Nettoressourcenbedarf / -überschuss (Summe der Nr. 20 und 24)			-130.700

Teilfinanzhaushalt Einzahlungs- und Auszahlungsarten	Ergebnis 2023	Ansatz 2024	Ansatz 2025
	EUR	EUR	EUR
	1	3	3
6. Einzahlungen aus Investitionszuwendungen			0
7. Einzahlungen aus Investitionsbeiträgen u. ähnlichen Entgelten für Investitionstätigkeit			0
9. Einzahlungen für sonstige Investitionstätigkeit			0
10. Einzahlungen aus Investitionstätigkeit (Summe aus Nr. 4 bis 8)			0
10. Auszahlungen für den Erwerb v. Grundstücken u. Gebäuden			0
14. Auszahlungen für Baumaßnahmen			0
15. Auszahlungen für den Erwerb von beweglichem Sachverm.			-33.500
16. Auszahlungen für den Erwerb von immat. Vermögensgeg.			0
18. Auszahlungen aus Investitionstätigkeit (Summe aus Nr. 10 bis 15)			-33.500
19. Anteiliger veranschlagter Finanzierungsmittelüberschuss/ -bedarf aus Investitionstätigkeit (Saldo aus Nr. 9 und 16)			-33.500

Anmerkung:

Der Ansatz 2024 und das Ergebnis 2023 war in der Vergangenheit im Teilhaushalt 2.2 enthalten. Ab dem Haushaltsplan 2025 erfolgt eine separate Ausweisung.

Beschreibung der Produktgruppen und Produkte

Produktgruppe 11.20

EDV:

Installation, Beratung über und Betreuung von Hard- und Software; Betrieb und Unterhaltung des zentralen Netzes einschl. Telekommunikationsanlagen.

Ziele: Sicherstellung eines reibungslosen EDV-Einsatzes; Sicherstellung einer reibungslosen und wirtschaftlichen Telekommunikation.

Produkt 11.25.03

Leistungen zentraler Werkstätten (Elektrowerkstatt):

Wartung und Reparatur von technischen Einrichtungen in Gebäuden und technischen Anlagen.

Ziele: Termingerechte, wirtschaftliche, flexible und zuverlässige und ortsnahe Reparatur; Sicherstellung technisch einwandfreier Geräte.

Personalübersicht

Vollzeitstellen	Bemerkungen
4,0	

Erläuterungen

Die *ordentlichen Erträge* umfassen aktivierte Eigenleistungen von 3 T€.

Die *Personalaufwendungen* für die im Teilhaushalt beschäftigten Mitarbeiter werden mit 343 T€ veranschlagt.

Die *Aufwendungen für Sach- und Dienstleistungen* in Höhe von 27 T€ werden für die Unterhaltung der Hard- und Software sowie für Dienst- und Schutzkleidung veranschlagt.

Die Aufwendungen für *Abschreibungen* werden mit 13 T€ veranschlagt.

Die *sonstigen ordentlichen Aufwendungen* umfassen im Wesentlichen Aufwendungen für die Telekommunikation.

Beim Servicebereich Technik wird mit *Erträgen aus internen Leistungen* in Höhe von 257 T€ gerechnet. Hierzu zählen alle internen Leistungen für die anderen Fachbereiche.
Die Aufwendungen des Teilhaushaltes für die Inanspruchnahme von Serviceleistungen werden auf lediglich 800 € veranschlagt.

Vorgesehene Investitionen

Für den Erwerb beweglichen Sachvermögens (Hard- und Software für Server) werden 34 T€ veranschlagt.

Übersicht über die Zuordnung der Produktbereiche und Produktgruppen zu den Teilhaushalten

Produktbereich 11 Innere Verwaltung							
Produktgruppe		Produkt		Leistung		Teilhaushalt	
Nr.	Bezeichnung	Nr.	Bezeichnung	Nr.	Bezeichnung	Nr.	Bezeichnung
11.10	Steuerung					5	Zentralbereich
11.11	Organisation und Dokumentation kommunaler Willensbildung					5	Zentralbereich
11.12	Steuerungsunterstützung und Controlling					1	Innere Verwaltung, Finanzwirtschaft
11.14	Zentrale Funktionen					5	Zentralbereich
11.20	Organisation und EDV					1/3	Innere Verwaltung, Finanzwirtschaft/IT-Service
11.21	Personalwesen					1	Innere Verwaltung, Finanzwirtschaft
11.22	Finanzverwaltung, Kasse					1	Innere Verwaltung, Finanzwirtschaft
11.23	Justitiariat					1	Innere Verwaltung, Finanzwirtschaft
11.24	Gebäudemanagement, Techn. Immobilienmanagement	11.24.01	Neu-, Um- und Erweiterungsbauten, Modernisierungen und Sanierungen einschl. Bauherrenleistungen und Beratungsleistungen			1	Innere Verwaltung, Finanzwirtschaft
						2.1	Hochwasserschutz, Abwasserableitung, Indirekteinleiterkontrolle
						2.2	Abwasserreinigung, Sonstige Dienstleistungen, Servicebereich M-Technik
		11.24.02	Gebäudebewirtschaftung (bebaute Grundstücke einschl. technischer Anlagen; Energiemanagement)			1	Innere Verwaltung, Finanzwirtschaft
11.25	Grünanlagen, Werkstätten und Fahrzeuge					2.2/3	Abwasserreinigung, Sonstige Dienstleistungen, Servicebereich M-Technik/Servicebereich E-Technik
11.26	Zentrale Dienstleistungen					1	Innere Verwaltung, Finanzwirtschaft
11.30	Presse- und Öffentlichkeitsarbeit					5	Zentralbereich
11.33	Grundstücksmanagement					1	Innere Verwaltung, Finanzwirtschaft

Produktbereich 53 Ver- und Entsorgung							
Produktgruppe		Produkt		Leistung		Teilhaushalt	
Nr.	Bezeichnung	Nr.	Bezeichnung	Nr.	Bezeichnung	Nr.	Bezeichnung
53.10	Elektrizitätsversorgung					2.2	Abwasserreinigung, Sonstige Dienstleistungen, Servicebereich M-Technik
53.30	Wasserversorgung					2.2	Abwasserreinigung, Sonstige Dienstleistungen, Servicebereich M-Technik
53.80	Abwasserbeseitigung	53.80.01	Ableitung von Abwasser			2.1	Hochwasserschutz, Abwasserableitung, Indirekteinleiterkontrolle
		53.80.02	Reinigung von Abwasser			2.2	Abwasserreinigung, Sonstige Dienstleistungen, Servicebereich M-Technik
		53.80.03	Kontrolle der In- direkteinleiter			2.1	Hochwasserschutz, Abwasserableitung, Indirekteinleiterkontrolle
		53.80.07	Sonstige Dienst- leistungen			2.2	Abwasserreinigung, Sonstige Dienstleistungen, Servicebereich M-Technik

Produktbereich 55 Natur- und Landschaftspflege, Friedhofswesen							
Produktgruppe		Produkt		Leistung		Teilhaushalt	
Nr.	Bezeichnung	Nr.	Bezeichnung	Nr.	Bezeichnung	Nr.	Bezeichnung
55.20	Gewässerschutz/Öf- fentliche Gewässer/ Wasserbauliche Anla- gen					2.1	Hochwasserschutz, Abwasserableitung, Indirekteinleiterkontrolle

Produktbereich 56 Umweltschutz							
Produktgruppe		Produkt		Leistung		Teilhaushalt	
Nr.	Bezeichnung	Nr.	Bezeichnung	Nr.	Bezeichnung	Nr.	Bezeichnung
56.10	Umweltschutzmaß- nahmen (QM)					5	Zentralbereich

Produktbereich 61 Allgemeine Finanzwirtschaft							
Produktgruppe		Produkt		Leistung		Teilhaushalt	
Nr.	Bezeichnung	Nr.	Bezeichnung	Nr.	Bezeichnung	Nr.	Bezeichnung
61.10	Steuern, allgem. Zu- weisungen, allgem. Umlagen					1	Innere Verwaltung, Finanzwirtschaft
61.20	Sonstige allgem. Finanzwirtschaft					1	Innere Verwaltung, Finanzwirtschaft
61.30	Jahresabschluss- buchungen, Abwicklung der Vorjahre					1	Innere Verwaltung, Finanzwirtschaft

Stellenplan

Teile B-D

Teil B: Beschäftigte

Entgelt- gruppe	Zahl der Stellen		Nachrichtlich				
	Insge- samt 2025	Stellen 2024	Zahl der tatsäch- lich besetzten Stellen am 30.06.2024	Vermerke, Erläuterungen	Frauen		umge- rechnete Vollzeit
					Gesamt	davon Teilzeit	
15 Ü	0	0	0		0	0	0,00
15	1	0	0		0	0	1,00
14	0	0	0		0	0	0,00
13	0	1	1		0	0	0,00
12	1	0	0		0	0	1,00
11	1	0	0		0	0	1,00
10	0	1	1		0	0	0,00
9c	1	0	0		0	0	1,00
9b	0	1	1		0	0	0,00
9a	1	1	1		1	0	1,00
8	9	8	8		2	1	8,50
7	4	6	5		2	2	3,24
6	4	3	4		0	0	4,00
5	1	1	1		0	0	1,00
4	0	1	1		0	0	0,00
3	1	1	1		0	0	0,15
2Ü	0	0	0		0	0	0,00
2	1	1	0		1	1	0,64
1	0	0	0		0	0	0,00
Gesamt	25	25	24		6	4	22,53

Teil C: - nachrichtlich – Aufteilung der Stellen auf die Teilhaushalte

		Entgeltgruppe											Vermerke, Erläute- rungen
		15	12	11	9a/b/ c	8	7	6	5	3	2	Gesamt	
Teil- haushalte	Zentral- bereich	0	0	0	0	0	0	0	0	0	0	0	
	1	1	0	0	1	2	1	0	1	1	1	8	
	2.1	0	0	0	1	1	1	0	0	0	0	3	
	2.2	0	1	0	0	4	2	3	0	0	0	10	
	3	0	0	1	0	2	0	1	0	0	0	4	
Frauen	Gesamt	0	0	0	1	2	2	0	0	0	1	6	
	davon Teilzeit	0	0	0	0	1	2	0	0	0	1	4	
Umge- rechnete Vollzeit		1,00	1,00	1,00	2,00	8,5	3,24	4,00	1,00	0,15	0,64	22,53	

Teil D – nachrichtlich - Beschäftigte in Ausbildung

Bezeichnung	Art der Vergütung	Zahl	Vorgese- hen im Jahr 2025	Beschäftigt am 30.06.2024	Erläuterungen
Auszubildende in öf- fentlich-rechtlichen Ausbildungsverhält- nissen	Ausbildungsvergütung	1	1	1	Fachkraft für Abwassertechnik

Finanzplan

Erträge des Ergebnishaushalts

Die *Zuweisungen, Zuwendungen und Umlagen* beinhalten die Betriebs- und Finanzkostenumlage der Verbandsmitglieder.

Die Betriebs- und Finanzkostenumlage dient zusammen mit den sonstigen Erträgen der Deckung der Aufwendungen des Ergebnishaushalts. Der Finanzplan im Prognosezeitraum weist Umlageforderungen zwischen 6,0 Mio. € und 6,7 Mio. € aus.

Die prognostizierte Erhöhung der Umlage ist insbesondere auf die Zunahme der Aufwendungen für Zinsen zurückzuführen.

Die *Auflösungsbeträge* der vom Land erhaltenen *Zuwendungen* stehen in Abhängigkeit zu den Abschreibungen auf das bezuschusste Anlagenvermögen.

Im kommenden Jahr entspricht dies einer Auflösung von 752 T€. In den darauffolgenden 3 Jahren werden sich diese Erträge voraussichtlich nur marginal verändern.

Bei den *privatrechtlichen Leistungsentgelten* (Erträge aus Konzentratannahme, Sandwäsche, Verkauf von Strom, Mieterträge) rechnen wir im Finanzplanungszeitraum mit konstanten Erlösen von rd. 330 T€.

Die *Erträge aus Kostenerstattungen* umfassen die Erstattung der Gemeinde Nußloch für die Abwasserableitung des Ortsteils Maisbach, die Kostenerstattung für die Unterhaltung von 3 Pumpwerken und die Kontrolle der Regenüberläufe der Mitglieder, die Erstattung der Kosten für die Indirekteinleiterkontrolle sowie für Sachkostenbeiträge des Landes.

Im Planungsjahr 2025 sind einmalige Sachkostenbeiträge des Landes für die durchgeführte gewässerökologische Untersuchung des Leimbachs und der Nebengewässer veranschlagt. Die prognostizierten Erträge sind daher mit 217 T€ deutlich höher als in Vergleichsjahren.

Mit nennenswerten Schwankungen ab dem Jahr 2026 ist nicht zu rechnen. Es werden daher im Planungszeitraum jeweils rd. 135 T€ jährlich veranschlagt.

Die zu *aktivierenden Eigenleistungen* des Personals stehen in Abhängigkeit zu den investiven Projekten. Die jährlich eingeplanten Erträge schwanken zwischen 24 T€ und 45 T€.

Aufwendungen des Ergebnishaushalts

Bei den *Personalaufwendungen* gehen wir von jährlichen Tarifsteigerungen von 3 Prozent aus.

Getrieben von den hohen Energiepreisen und dem hohen Unterhaltungsaufwand an den technischen Einrichtungen des AHW, gehen wir weiterhin von konstant hohen *Aufwendungen für Sach- und Dienstleistungen* aus.

Da sich die Planungen zum Bau einer 4. Reinigungsstufe zeitlich etwas verzögert haben, ist die mit Inbetriebnahme (voraussichtlich 2029) der 4. Reinigungsstufe einhergehende Erhöhung der Sachaufwendungen und der Abschreibungen im Finanzplan noch nicht enthalten.

Aufgrund der prognostizierten deutlichen Erhöhung der Investitionsauszahlungen steigt der Darlehensbedarf deutlich. Dadurch werden die *Aufwendungen für Zinsen* im mittelfristigen Planungszeitraum sehr deutlich ansteigen. Die Prognose geht von einer Zunahme der Zinsaufwendungen in Höhe von 401 T€ bis zum Jahr 2028 (2025 bis 2028) aus.

Die bilanziellen *Abschreibungen* auf das Sachanlagenvermögen werden entsprechend der vorgegebenen Abschreibungssätze und der vorgesehenen Investitionsauszahlungen in den jeweiligen Planjahren ermittelt. Im Planungszeitraum ist mit konstanten Abschreibungen in Höhe von rd. 2,4 Mio. € zu rechnen.

Finanzhaushalt

Im Finanzhaushalt ergibt sich aus dem Saldo der Einzahlungen und Auszahlungen aus der laufenden Verwaltungstätigkeit ein *Zahlungsmittelüberschuss des Ergebnishaushalts*. Der Überschuss im Planungszeitraum liegt in einer Spanne von 1,59 und 1,73 Mio. €.

Neben dem Zahlungsmittelüberschuss fließen dem Finanzhaushalt die Investitionszuwendungen des Landes sowie die Baukostenumlage der Mitglieder als Einzahlungen aus Investitionstätigkeit zu.

Die Baukostenumlage wird im Finanzplanungszeitraum mit jeweils 255 T€ veranschlagt.

Die Zuwendungen des Landes für die Investitionen im Abwasserbereich sind u. a. abhängig von den maßgeblichen Wasser- und Abwasserentgelten der Verbandsmitglieder.

Insgesamt werden sich die *Einzahlungen aus Investitionstätigkeit* in den Jahren 2026 bis 2028 zwischen 1,1 und 1,6 Mio. € bewegen.

Die *Auszahlungen aus Investitionstätigkeit* schwanken im Prognosezeitraum zwischen 3,7 und 7,2 Mio. €.

Weitere Details zu den geplanten Investitionen sind dem Investitionsprogramm zu entnehmen.

Die vergleichsweise hohe Investitionstätigkeit zwingt uns zu Darlehensaufnahmen (*Einzahlungen aus der Aufnahme von Krediten*) von 14,2 Mio. € in den kommenden 4 Jahren.

Die Geldschulden im Finanzplanungszeitraum werden dadurch, trotz der Tilgung von Krediten in Höhe von 4,4 Mio. € auf voraussichtlich 21,7 Mio. € ansteigen.

Finanzplan

Nr.	Finanzplan Ergebnishaushalt Ertrags- und Aufwandsarten	Ansatz 2024	Ansatz 2025	Planung 2026	Planung 2027	Planung 2028
		EUR	EUR	EUR	EUR	EUR
		1	2	3	4	5
2	Zuweisungen und Zuwendungen, Umlagen	5.505.100	5.898.000	6.019.000	6.368.000	6.690.000
3	Aufgelöste Investitionszuwendungen und -beiträge	718.000	752.000	745.000	740.000	735.000
6	Sonstige privatrechtliche Leistungsentgelte	337.100	315.300	325.000	330.000	340.000
7	Kostenerstattungen und Kostenumlagen	86.200	217.300	130.000	135.000	140.000
8	Zinsen und ähnliche Erträge	0	5.000	5.000	5.000	5.000
9	Aktivierete Eigenleistungen u. Bestandsveränderungen	27.500	24.000	30.000	45.000	42.000
10	Sonstige ordentliche Erträge	0	0	0	0	0
11	Summe der ordentlichen Erträge (Summe aus Nr. 2 bis 10)	6.673.900	7.211.600	7.254.000	7.623.000	7.952.000
12	Personalaufwendungen	-1.649.000	-1.790.000	-1.844.000	-1.890.000	-1.937.000
14	Aufwendungen für Sach- und Dienstl.	-2.121.100	-2.427.500	-2.450.000	-2.500.000	-2.550.000
15	Abschreibungen	-2.474.000	-2.370.000	-2.420.000	-2.405.000	-2.420.000
16	Zinsen und ähnliche Aufwendungen	-271.000	-294.000	-370.000	-488.000	-695.000
18	Sonstige ordentliche Aufwendungen	-158.800	-330.100	-170.000	-340.000	-350.000
19	Summe der ordentlichen Aufwendungen (Summe aus Nr. 12 bis 18)	-6.673.900	-7.211.600	-7.254.000	-7.623.000	-7.952.000
20	Veranschlagtes ordentliches Ergebnis (Saldo aus Nr. 11 und 19)	0	0	0	0	0
23	Veranschlagtes Sonderergebnis	0	0	0	0	0
24	Veranschlagtes Gesamtergebnis (Summe aus Nr. 20 und 23)	0	0	0	0	0

Nr.	Finanzplan Finanzhaushalt Einzahlungs- und Auszahlungsarten	Ansatz 2024 EUR	Ansatz 2025 EUR	Planung 2026 EUR	Planung 2027 EUR	Planung 2028 EUR
		1	2	3	4	5
2	Zuweisungen und Zuwendungen und allg. Umlagen	5.505.100	5.898.000	6.019.000	6.368.000	6.690.000
5	Sonstige privatrechtliche Leistungsentgelte	337.100	315.300	325.000	330.000	340.000
6	Kostenerstattungen und Kostenumlagen	86.200	217.300	130.000	135.000	140.000
7	Zinsen und ähnliche Einzahlungen	0	5.000	5.000	5.000	5.000
8	Sonstige haushaltswirksame Einzahlungen	0	0	0	0	0
9	Einzahlungen aus laufender Verwaltungstätigkeit (Summe aus Nr. 2 bis 8, ohne außerordentliche zahlungswirksame Erträge aus Vermögensveräu- ßerung)	5.928.400	6.435.600	6.479.000	6.838.000	7.175.000
10	Personalauszahlungen	-1.649.000	-1.790.000	-1.844.000	-1.890.000	-1.937.000
12	Auszahlungen für Sach- und Dienstleistungen	-2.121.100	-2.427.500	-2.450.000	-2.500.000	-2.550.000
13	Zinsen und ähnliche Auszahlungen	-271.000	-294.000	-370.000	-488.000	-695.000
15	Sonstige haushaltswirksame Auszahlungen	-157.500	-329.000	-170.000	-340.000	-350.000
16	Auszahlungen aus laufender Verwaltungstätigkeit (Summe aus Nr. 10 bis 15)	-4.198.600	-4.840.500	-4.834.000	-5.218.000	-5.532.000
17	Zahlungsmittelüberschuss/-bedarf aus laufender Verwaltungstätigkeit (Saldo aus Nr. 9 u. 16)	1.729.800	1.595.100	1.645.000	1.620.000	1.643.000
18	Einzahlungen aus Investitionszuwendungen	255.000	255.000	1.326.000	1.683.000	1.859.000
21	Einzahlungen aus der Veräußerung von Finanzvermö- gen	0	0	0	0	0
22	Einzahlungen für sonstige Investitionstätigkeit	0	0	0	0	0
23	Einzahlungen aus Investitionstätigkeit (Summe aus Nr. 18 bis 22)	255.000	255.000	1.326.000	1.683.000	1.859.000
25	Auszahlungen für Baumaßnahmen	-3.427.000	-3.964.000	-3.610.000	-7.110.000	-7.125.000
26	Auszahlungen für den Erwerb von beweglichem Sachvermögen	-69.400	-161.500	-100.000	-100.000	-100.000
28	Auszahlungen für Investitionsförderungsmaßnahmen	0	0	0	0	0
30	Auszahlungen aus Investitionstätigkeit (Summe aus Nr. 25 bis 28)	-3.496.400	-4.125.500	-3.710.000	-7.210.000	-7.225.000
31	Veranschlagter Finanzierungsmittelüberschuss/ -bedarf aus Investitionstätigkeit (Saldo aus Nr. 23 und 30)	-3.241.400	-3.870.500	-2.384.000	-5.527.000	-5.366.000
32	Veranschlagter Finanzierungsmittelüberschuss/ -bedarf (Summe aus Nr. 17 und 31)	-1.511.600	-2.275.400	-739.000	-3.907.000	-3.723.000
33	Einzahlungen aus der Aufnahme von Krediten und wirtschaftlich vergleichbaren Vorgängen für Investitio- nen	2.500.000	2.500.000	1.700.000	5.000.000	5.000.000
34	Auszahlungen für die Tilgung von Krediten und wirt- schaftlich vergleichbaren Vorgängen für Investitionen	-991.000	-996.000	-1.012.000	-1.122.000	-1.275.000
35	Veranschlagter Finanzierungsmittelüberschuss/ -bedarf aus Finanzierungstätigkeit (Saldo aus Nr. 33 und 34)	1.509.000	1.504.000	688.000	3.878.000	3.725.000
36	Veranschlagte Änderung des Finanzierungsmittel- bestands zum Ende des Haushaltsjahres (Saldo der Nr. 32 und 35)	-2.600	-771.400	-51.000	-29.000	2.000
37	nachrichtlich: den voraussichtlichen Bestand an liquiden Eigenmit- teln zum Jahresbeginn (s. S. 59)	63.204	93.000	181.000	130.000	101.000

Investitionsprogramm

Nr.	Maßnahme: RÜB Malschenberg	Gesamtang. z. Maßnahme	Bisher finanziert	Ansatz 2024 zzgl. Ermächtigungsübertragungen aus 2023	Ansatz 2025	Planung 2026	Planung 2027	Planung 2028	Finanzbedarf weitere Jahre
		TEUR	TEUR	TEUR	TEUR	TEUR	TEUR	TEUR	TEUR
		1	2	3	4	5	6	7	8
1	Einzahlungen aus Investitionszuwendungen	122	0	0	0	0	22	100	0
6	Summe der Einzahlungen aus Investitionstätigkeit (Summe Nr.1)	122	0	0	0	0	22	100	0
8	Auszahlungen für Baumaßnahmen	-1.492	-13	0	0	0	-500	-979	0
13	Summe der Auszahlungen aus Investitionstätigkeit (Summe Nr. 8)	-1.513	-13	0	0	0	-500	-979	0
14	Saldo aus Investitionstätigkeit (Saldo aus Nr. 6 und 13)	-1.391	-13	0	0	0	-478	-879	0
15	Aktivierete Eigenleistungen	-8	-2	0	0	0	-2	-4	0
16	Gesamtkosten der Maßnahme (Summe aus Nr. 13 und 15)	-1.500	-15	0	0	0	-502	-983	0

Nr.	Maßnahme: Maschinentechnik	Gesamtang. z. Maßnahme	Bisher finanziert	Ansatz 2024 zzgl. Ermächtigungsübertragungen aus 2023	Ansatz 2025	Planung 2026	Planung 2027	Planung 2028	Finanzbedarf weitere Jahre
		TEUR	TEUR	TEUR	TEUR	TEUR	TEUR	TEUR	TEUR
		1	2	3	4	5	6	7	8
1	Einzahlungen aus Investitionszuwendungen	168	0	148	107	7	4	4	0
6	Summe der Einzahlungen aus Investitionstätigkeit (Summe Nr.1)	168	0	148	107	7	4	4	0
8	Auszahlungen für Baumaßnahmen	-2.443	-187	-2.527	-1.739	-110	-110	-125	0
13	Summe der Auszahlungen aus Investitionstätigkeit (Summe Nr. 8)	-2.443	0	-2.527	-1.739	-110	-110	-125	0
14	Saldo aus Investitionstätigkeit (Saldo aus Nr. 6 und 13)	-2.275	0	-2.379	-1.632	-103	-106	-121	0
15	Aktivierete Eigenleistungen	-41	-22	-13	-13	-5	-5	-5	0
16	Gesamtkosten der Maßnahme (Summe aus Nr. 13 und 15)	-2.484	0	-2.540	-1752	-108	-115	-130	0

Nr.	Maßnahme: Kanalsanie- rung/Inliner	Gesamt- ang. z. Maß- nahme	Bisher finan- ziert	Ansatz 2024 zzgl. Ermäch- tigungsüber- tragungen aus 2023	Ansatz 2025	Planung 2026	Planung 2027	Planung 2028	Finanz- bedarf weitere Jahre
		TEUR	TEUR	TEUR	TEUR	TEUR	TEUR	TEUR	TEUR
		1	2	3	4	5	6	7	8
1	Einzahlungen aus Investitionszuwendungen	146	0	29	25	48	22	22	0
6	Summe der Einzahlungen aus Investitionstätigkeit (Summe Nr.1)	146	0	29	25	48	22	22	0
8	Auszahlungen für Baumaßnahmen	-2.280	0	-400	-380	-500	-500	-500	0
13	Summe der Auszahlungen aus Investitionstätigkeit (Summe Nr. 8)	-2.280	0	-400	-380	-500	-500	-500	0
14	Saldo aus Investitionstätigkeit (Saldo aus Nr. 6 und 13)	-2.134	0	-371	-355	-452	-478	-478	0
15	Aktivierete Eigenleistungen	-10	0	-2	-2	-2	-2	-2	0
16	Gesamtkosten der Maßnahme (Summe aus Nr. 13 und 15)	-2.290	0	-402	-382	-502	-502	-502	0

Nr.	Maßnahme: 4. Reinigungs- stufe Klärwerk	Gesamt- ang. z. Maß- nahme	Bisher finan- ziert	Ansatz 2024 zzgl. Ermäch- tigungsüber- tragungen aus 2023	Ansatz 2025	Planung 2026	Planung 2027	Planung 2028	Finanz- bedarf weitere Jahre
		TEUR	TEUR	TEUR	TEUR	TEUR	TEUR	TEUR	TEUR
		1	2	3	4	5	6	7	8
1	Einzahlungen aus Investitionszuwendungen	5.157	35	36	111	1.264	1.632	1.729	350
6	Summe der Einzahlungen aus Investitionstätigkeit (Summe Nr.1)	5.157	35	36	111	1.264	1.632	1.729	350
8	Auszahlungen für Baumaßnahmen	-18.868	-141	-1.500	-1.800	-3.000	-6.000	-5.500	-927
13	Summe der Auszahlungen aus Investitionstätigkeit (Summe Nr. 8)	-18.868	-141	-1.500	-1.800	-3.000	-6.000	-5.500	-927
14	Saldo aus Investitionstätigkeit (Saldo aus Nr. 6 und 13)	-13.711	-106	-1.464	-1.689	-1.736	-4.368	-3.771	-577
15	Aktivierete Eigenleistungen	-132	-27	-7	-10	-18	-35	-30	-5
16	Gesamtkosten der Maßnahme (Summe aus Nr. 13 und 15)	-19.000	-168	-1.507	-1.810	-3.018	-6.035	-5.530	-932

Nr.	Maßnahme: Photovoltaik- anlage	Gesamt- ang. z. Maß- nahme	Bisher finan- ziert	Ansatz 2024 zzgl. Ermäch- tigungsüber- tragungen aus 2023	Ansatz 2025	Planung 2026	Planung 2027	Planung 2028	Finanz- bedarf weitere Jahre
		TEUR	TEUR	TEUR	TEUR	TEUR	TEUR	TEUR	TEUR
		1	2	3	4	5	6	7	8
1	Einzahlungen aus Investitionszuwen- dungen	36	0	36	0	0	0	0	0
6	Summe der Ein- zahlungen aus In- vestitionstätigkeit (Summe Nr.1)	36	0	36	0	0	0	0	0
8	Auszahlungen für Baumaßnahmen	-593	0	-1.000	0	0	0	0	0
13	Summe der Aus- zahlungen aus In- vestitionstätigkeit (Summe Nr. 8)	-593	0	-1.000	0	0	0	0	0
14	Saldo aus Investiti- onstätigkeit (Saldo aus Nr. 6 und 13)	-557	0	-964	0	0	0	0	0
15	Aktivierete Eigen- leistungen	-7	0	-2	0	0	0	0	0
16	Gesamtkosten der Maßnahme (Summe aus Nr. 13 und 15)	-600	0	-1.002	0	0	0	0	0

Verpflichtungs- ermächtigungen

Übersicht über die aus Verpflichtungsermächtigungen voraussichtlich fällig werdenden Auszahlungen

Verpflichtungsermächtigung im Haushaltsplan		davon voraussichtlich fällige Auszahlungen			
		2026	2027	2028	2029
Jahr	TEUR	TEUR	TEUR	TEUR	TEUR
	1	2	3	4	5
2025	15.427*	3.000	6.000	5.500	927
2024	0	0	0	0	0
2023	0	0	0	0	0
2022	0	0	0	0	0
Summe:		3.000	6.000	5.500	927
<i>Nachrichtlich:</i> im Finanzplan vorgesehene Kreditaufnahmen		1.700	5.000	5.000	1.500

*Für die 4. Reinigungsstufe im Klärwerk wurden bereits im Jahr 2022 Verpflichtungsermächtigungen in Höhe von 7,75 Mio. € veranschlagt. Aus Gründen der Übersichtlichkeit werden diese im Jahr 2025 erneut veranschlagt (sind in der Summe von 15,427 Mio. € enthalten).

Verpflichtungsermächtigungen

Teilhaus- halt	Maßnahme	Ansatz 2025 TEUR	Gesamtauszahlungen TEUR	Verpfl. 2026 ff. TEUR
2.2	4. Reinigungsstufe Klärwerk	1.800*	18.868	15.427
Gesamt		1.800	19.000	15.427

*1.641 TEUR bereits in Vorjahren ausgezahlt

Übersicht über den voraussichtlichen Stand der Schulden, der Rückstellungen, der Entwicklung der Liquidität sowie Übersicht über die Kennzahlen zur Beurteilung der finanziellen Leistungsfähigkeit

Übersicht über den voraussichtlichen Stand der Schulden (einschließlich Kassenkredite)

Art der Schulden	Voraussichtlicher Stand zu Beginn des Haushaltsjahres	Voraussichtlicher Stand zum Ende des Haushaltsjahres
	TEUR	
1.1 Anleihen	0	0
1.2 Verbindlichkeiten aus Krediten für Investitionen		
1.2.1 Bund	0	0
1.2.2 Land	0	0
1.2.5 Kreditinstitute	11.908	13.412
1.2.6 Sonstige Bereiche	0	0
1.3 Kassenkredite	0	0
1.4 Verbindlichkeiten aus kredit- ähnlichen Rechtsgeschäften	0	0
1 Voraussichtliche Gesamtschul- den	11.908	13.412

Übersicht über den voraussichtlichen Stand der Rückstellungen

Art	Voraussichtlicher Stand zu Beginn des Haushaltsjahres	Voraussichtlicher Stand zum Ende des Haushaltsjahres
	TEUR	
1. Rückstellungen gem. § 41 Abs. 1 GemHVO		
1.1 Lohn- und Gehaltsrückstellungen	0	0
1.6 Rückstellungen für drohende Verpflichtungen aus Bürgschaften und Gewährleistungen	0	0
2. Weitere Rückstellungen gem. § 41 Abs. 2 GemHVO		
2.1 Prüfungskosten GPA	9	3
Rückstellungen gesamt	9	3

Darstellung der voraussichtlichen Entwicklung der Liquidität

Nr.	Einzahlungs- und Auszahlungsarten	Finanzhaushalt		Finanzplanung		
		2024	2025	2026	2027	2028
		EUR	EUR	EUR	EUR	EUR
		1	2	3	4	5
1	Zahlungsmittelbestand zum Jahresbeginn ¹⁾	63.204				
2a	+ Sonstige Einlagen aus Kassenmitteln zum Jahresbeginn ²⁾	0				
2b	+ Investmentzertifikate, Kapitalmarktpapiere, Geldmarktpapiere u. sonstige Wertpapiere	0				
2c	+ Forderungen aus Liquiditätsbeziehungen zu verbundenen Unternehmen, Beteiligungen und Sondervermögen	0				
3a	- Bestand an Kassenkrediten zum Jahresbeginn ³⁾	-476.708				
3b	- Verbindlichkeiten aus Liquiditätsbeziehungen zu verbundenen Unternehmen, Beteiligungen und Sonderverm.	0				
4	= Liquide Eigenmittel zum Jahresbeginn	-413.504				
5	- Auszahlungen aufgrund von übertragenen Ermächtigungen der Vorvorjahre	0				
6	+ Einzahlungen aus nicht in Anspruch genommenen Kreditermächtigungen für Investitionen und Investitionsfördermaßnahmen aus Vorvorjahr ⁴⁾	0				
7	+ Einzahlungen aus übertr. Ermächtigungen für Inv.-Zuwendungen, -Beiträge und ähnl. Entg. für Inv.-Tätigkeit aus Vorvorjahren (§ 21 Abs. 1, § 3 Nr. 18, 19 GemHVO)	0				
8	+ veranschlagte Änderung des Finanzierungsmittelbestandes (§ 3 Nr.36 GemHVO)	+506.504 ⁵⁾	+88.000 ⁵⁾	-51.000	-29.000	+2.000
9	= voraussichtliche liquide Eigenmittel zum Jahresende	93.000	181.000	130.000	101.000	103.000
10	- davon: für zweckgebundene Rücklagen gebunden	0	0	0	0	0
11	- für sonstige bestimmte Zwecke gebunden	0	0	0	0	0
12	= vorauss. liquide Eigenmittel zum Jahresende ohne gebundene Mittel	93.000	181.000	130.000	101.000	103.000
13	nachrichtlich: voraussichtliche Mindestliquidität (§ 22 Abs. 2 GemHVO)	79.744	83.752	84.594	86.020	87.580

- 1) Aus der Finanzrechnung (§ 50 Nr. 42 GemHVO) des Vorjahres.
- 2) Entspricht dem Konto 1492 - Sonstige Einlagen -
- 3) Die Aufnahme von Kassenkrediten führt zu einer Veränderung des Zahlungsmittelbestands. Kassenkredite sind nur zur kurzfristigen Liquiditätsüberbrückung erlaubt und müssen zeitnah zurückbezahlt werden, daher ist der Wert an Kassenkrediten hier zu berücksichtigen.
- 4) Die Kreditermächtigung gilt weiter, bis die Haushaltssatzung für das übernächste Jahr erlassen ist (vgl. § 87 Abs.3 GemO).
- 5) Statt der veranschlagten Änderung werden aktuelle Prognosewerte angegeben.

Kennzahlen zur Beurteilung der finanziellen Leistungsfähigkeit

Kennzahl 1	Einheit 2	Ergebnis 2023 3	Planung 2024 4	Planung 2025 5	Planung 2026 6	Planung 2027 7	Planung 2028 8
ERTRAGSLAGE							
1. ordentlicher Aufwand							
absoluter Betrag	€	6.111.373	6.673.900	7.211.600	7.254.000	7.623.000	7.952.000
Betrag je Einwohner (Sp. 1, Finanz- und Bauk.umlage Klär- anlage)	€/E	114	125	135	135	142	149
Betrag je Einwohnerwert (CSB-Tagesfracht/0,12)	€/EW	82	59	96	97	102	106
FINANZLAGE							
2. Zahlungsmittelüberschuss aus lfd. Verwaltungstätigkeit							
absoluter Betrag	€	1.121.239	1.729.800	1.595.100	1.645.000	1.620.000	1.643.000
Betrag je Einwohner (Sp. 1, Finanz- und Bauk.umlage Klär- anlage)	€/E	21	32	30	31	30	31
Betrag je Einwohnerwert (CSB-Tagesfracht/0,12)	€/EW	15	15	21	22	22	22
3. Mindestzahlungsmittelüberschuss							
absoluter Betrag	€	951.609	991.000	996.000	1.012.000	1.122.000	1.275.000
4. Nettoinvestitionsfinanzierungsmittel							
absoluter Betrag	€	169.631	738.800	599.100	633.000	498.000	368.000
Betrag je Einwohner (Sp. 1, Finanz- und Bauk.umlage Klär- anlage)	€/E	3	14	11	12	9	7
Betrag je Einwohnerwert (CSB-Tagesfracht/0,12)	€/EW	2	7	8	8	7	5
5. Soll-Liquiditätsreserve (§ 22 Abs. 2 GemHVO)							
absoluter Betrag	€	81.719	83.752	83.739	88.023	92.487	99.283
6. Voraussichtliche liquide Eigenmittel zum Jahresende							
absoluter Betrag	€	63.204	93.000	181.000	130.000	101.000	103.000
KAPITALLAGE							
7. Eigenkapital							
absoluter Betrag	€	23.086.173					
7.1 Eigenkapitalquote							
Verhältnis Eigenkapital zu Bilanzsumme	%	65,51					
7.2 Fremdkapitalquote							
Verhältnis Fremdkapital zu Bilanz- summe	%	31,46					
8. Anlagendeckung							
Verhältnis langfr. Kapital zu langfr. Vermögen	%	97,63					
9. Verschuldung							
absoluter Betrag	€	11.087.097					
Betrag je Einwohner (Sp. 1, Finanz- und Bauk.umlage Klär- anlage)	€/E	207					
Betrag je Einwohnerwert (CSB-Tagesfracht/0,12)	€/EW	148					
9.1 Nettoneuverschuldung							
absoluter Betrag	€	448.392	1.509.000	1.504.000	688.000	3.878.000	3.725.000

Verbandsumlage

Umlageberechnung

Verbands- gemeinde	Baukostenumlage				Finanzkostenumlage			
	in Euro				in Euro			
	Kläranlage	Kanäle	Hochwasser- schutz	Summe	Kläranlage	Kanäle	Hochwasser- schutz	Summe
Wiesloch	137.524,10	15.993,50	1.952,40	155.470,00	329.071,12	608.525,10	175.716	1.113.312,22
Dielheim	29.079,20	4.448,60	688,80	34.216,60	69.581,44	169.261,56	61.992,00	300.835,00
Rauenberg	27.607,40	4.219,50	36,00	31.862,90	66.059,68	160.544,70	3.240,00	229.844,38
Mühlhausen	20.471,40	3.091,40	38,10	23.600,90	49.984,48	117.622,44	3.429,00	170.035,92
Leimen	8.317,90	1.247,00	284,70	9.849,60	19.903,28	47.446,20	25.623,00	92.972,48
Gesamt	223.000,00	29.000,00	3.000,00	255.000,00	533.600,00	1.103.400,00	270.000,00	1.907,000

Verbands- gemeinde	Betriebskostenumlage					Gesamtumlage in Euro
	in Euro					
	Kläranlage	Kanäle	Hochwasser- schutz	HRB Mühlhau- sen	Summe	
Wiesloch	1.685.053,10	421.180,55	104.388,32	6.343,40	2.216.965,37	3.485.747,59
Dielheim	468.698,36	117.151,58	36.827,84	0,00	622.677,78	957.729,38
Rauenberg	444.560,70	111.118,35	1.924,80	2.511,60	560.115,45	821.822,73
Mühlhausen	325.705,64	81.410,42	2.037,08	2.645,00	411.798,14	605.434,96
Leimen	131.382,20	32.839,10	15.221,96	0	179.443,26	282.265,34
Gesamt	3.055.400,00	763.700,00	160.400,00	11.500,00	3.991.000,00	6.153.000,00

Betriebskostenumlage Kläranlage, Kanäle und Sonderbauwerke Finanz- und Baukostenumlage Kanäle und Sonderbauwerke

Verbands- gemeinde	Einwohner und Einwohnerwerte der Industrie					Fläche			Anteil
	Einwohner	Industrie	Sp. 1 + 2	Sp. 3 in Prozent	80 v.H. von Sp. 4	ha	Sp. 6 in Prozent	20 v.H. von Sp. 7	Sp. 5 + 8
	Spalte 1	Spalte 2	Spalte 3	Spalte 4	Spalte 5	Spalte 6	Spalte 7	Spalte 8	Spalte 9
Wiesloch	26.998	8.295	35.293	56,65	45,32	428,33	49,14	9,83	55,15
Dielheim	9.194	204	9.398	15,09	12,07	142,42	16,34	3,27	15,34
Rauenberg	8.733	171	8.904	14,29	11,43	136,00	15,60	3,12	14,55
Mühlhausen	6.175	85	6.260	10,05	8,04	114,48	13,13	2,62	10,66
Leimen	2.443	0	2.443	3,92	3,14	50,47	5,79	1,16	4,30
Gesamt	53.543	8.755	62.298	100,00	80,00	871,70	100,00	20,00	100,00

Finanz- und Baukostenumlage Kläranlage

Verbands- gemeinde	Einwohner und Einwohnerwerte der Industrie			Fläche			Anteil			
	Einwohner	Industrie	Sp. 1 + 2	ha	Sp. 4 x 61,54 EW	41,5 v.H. von Sp. 5	Sp. 3 + 6	Auslastungs- reserve	Sp. 7 + 8	Sp. 9 in Prozent
	Spalte 1	Spalte 2	Spalte 3	Spalte 4	Spalte 5	Spalte 6	Spalte 7	Spalte 8	Spalte 9	Spalte 10
Wiesloch	26.998	8.295	35.293	428,33	26.359	10.939	46.232	15.440	61.672	61,67
Dielheim	9.194	204	9.398	142,42	8.765	3.637	13.035	0	13.035	13,04
Rauenberg	8.733	171	8.904	136,00	8.369	3.473	12.377	0	12.377	12,38
Mühlhausen	6.175	85	6.260	114,48	7.045	2.924	9.184	0	9.184	9,18
Leimen	2.443	0	2.443	50,47	3.106	1.289	3.732	0	3.732	3,73
Gesamt	53.543	8.755	62.298	871,70	53.644	22.262	84.560	15.440	100.000	100,00

Umlage Hochwasserschutz

Verbandsgemeinde	Anteil - in % -
Wiesloch	65,08
Dielheim	22,96
Rauenberg	1,20
Mühlhausen	1,27
Leimen	9,49
Gesamt	100,00

Betriebskostenumlage HRB Mühlhausen

Verbandsgemeinde	Anteil - in % -
Wiesloch	55,16
Dielheim	0,00
Rauenberg	21,84
Mühlhausen	23,00
Leimen	0,00
Gesamt	100,00